



شركة السهرا لتوليد الكهرباء  
Samra Electric Power Co. [SEPCO]

# التقرير السنوي

لعام ٢٠١٤





حضرة صاحب الجلالة الهاشمية  
الملك عبد الله الثاني ابن الحسين المعظم





صاحب السمو الملكي  
الأمير حسين بن عبد الله الثاني ولي العهد المعظم

## المحتويات

|  |
|--|
| كلمة رئيس مجلس الإدارة                           |
| كلمة المدير العام                                |
| مجلس الإدارة                                     |
| الشركة في سطور                                   |
| الهيكل التنظيمي                                  |
| الرؤية والرسالة والقيم                           |
| الاستراتيجية ٢٠١٢-٢٠١٤                           |
| الوحدات التوليدية في شركة السمرا لتوليد الكهرباء |
| مشاركة الشركة في سد الطلب على الطاقة الكهربائية  |
| مبيعات الطاقة الكهربائية                         |
| مؤشرات الأداء الفني                              |
| الجودة والبيئة والسلامة والصحة المهنية           |
| الموارد البشرية                                  |
| التدريب  |
| المسؤولية المجتمعية                              |
| انجازات شركة السمرا خلال عام ٢٠١٤                |
| مشاريع تحت الانجاز                               |
| البيانات المالية وتقرير المدقق المستقل لعام ٢٠١٤ |

## الاختصارات

|         |   |
|---------|---|
| م. و    | ميجاواط = الف كيلو واط  |
| م.وس    | ميجاواط ساعة = الف كيلو واط ساعة  |
| ج.وس    | جيجاواط ساعة = مليون واط ساعة   |
| م.و.ح.ب | مليون وحدة حرارية بريطانية (MBTU)                                       |
| ISO     | International Organization for Standardization                          |
| OHSAS   | Occupational Health & Safety Assessment Series                          |
| HRSG    | Heat Recovery Steam Generator   |
| LTI     | Lost Time Injury  |
| QHSE    | Quality, Environmental & Occupational Health & Safety Management system |

## لائحة الأشكال التوضيحية

|        |   |
|--------|---|
| شكل ١  | تطور الاستطاعة الاسمية في الأردن                      |
| شكل ٢  | تطور الحمل الأقصى في الأردن ومشاركة السمرا            |
| شكل ٣  | مساهمة السمرا في سد الطلب عند الحمل الأقصى            |
| شكل ٤  | مشاركة السمرا في الطاقة المولدة والمستوردة في المملكة |
| شكل ٥  | مبيعات الطاقة الكهربائية ج.و.س                        |
| شكل ٦  | عدد أيام الصيانات                                     |
| شكل ٧  | تطور أعداد الموظفين                                   |
| شكل ٨  | نسبة المتدربين في شركة السمرا                         |
| شكل ٩  | الفئات الوظيفية في شركة السمرا لتوليد الكهرباء        |
| شكل ١٠ | أعداد الموظفين حسب الفئات                             |
| شكل ١١ | توزيع الموظفين حسب التوزيع الجغرافي                   |
| شكل ١٢ | توزيع الدورات التدريبية على دوائر الشركة              |
| شكل ١٣ | عدد المشاركين في الدورات التدريبية من دوائر الشركة    |
| شكل ١٤ | متدربي المعاهد والجامعات في شركة السمرا لغايات التخرج |
| شكل ١٥ | نفقات الأيام الطبية المجانية                          |
| شكل ١٦ | اصابات العمل المنتهية بأيام عمل ضائعة (LTI)           |

## لائحة الجداول

|        |  |
|--------|--|
| جدول ١ | مصفوفة الأهداف الإستراتيجية ٢٠١٢-٢٠١٤                    |
| جدول ٢ | الوحدات التوليدية في شركة السمرا لتوليد الكهرباء         |
| جدول ٣ | الطاقة الكهربائية المولدة و المستوردة في المملكة (ج.و.س) |
| جدول ٤ | مؤشرات الأداء الفني / ١                                  |
| جدول ٥ | مؤشرات الأداء الفني / ٢                                  |
| جدول ٦ | البرامج و النشاطات التدريبية                             |

## كلمة رئيس مجلس الإدارة

توافرية الطاقة الكهربائية فإن الشركة مستمرة في تنفيذ مشاريعها وتوسعاتها اللازمة لتمكينها من الإستمرار في دورها الريادي، وكان آخر هذه المشاريع هو مشروع المرحلة الثالثة/ الدورة المركبة والذي سيتم استكماله في الربع الثاني من عام ٢٠١٥ وكذلك البدء بإجراءات طرح عطاء تنفيذ مشروع المرحلة الرابعة/ الدورة المركبة التي ستزيد من حجم القدرة والإستطاعة التوليدية للشركة لتصل إلى حوالي ٣٥٪ من إجمالي احتياجات النظام الكهربائي.

إن استمرار قدرة الشركة بتقديم خدماتها التوليدية للكهرباء لم تكن متاحة لو لم تتوفر فيها الكفاءة العالية وبمختلف جوانبها البشرية والمادية والفنية، حيث حرصت الشركة على استدامة هذه الكفاءة وتطويرها لتكون شركة رائدة ومتميزة من خلال تبني كافة أشكال الممارسات الفضلى والمعروفة عالمياً فنياً وإدارياً والعمل على تطوير وسائل الإنتاج والتشغيل فيها بشكل مستمر.

وفي الختام، فإن مجلس الإدارة يقدر ويثمن عالياً جهود كافة الزملاء والعاملين في مختلف مواقعهم لتحقيق رؤى وخطط الشركة وأهدافها وبما يخدم قطاع الطاقة والإقتصاد الوطني بشكل عام ودعم نمو وازدهار أردننا العزيز بقيادة صاحب الجلالة الهاشمية الملك عبدالله الثاني ابن الحسين حفظه الله ورعاه.

### رئيس مجلس الإدارة

الدكتور ماهر يوسف المداحنة



يعتبر قطاع الطاقة في الأردن أحد أهم الركائز الأساسية الداعمة للاقتصاد الوطني ونموه، وخصوصاً المحرك الأهم في هذا القطاع والمتمثل بالطاقة الكهربائية المولدة بهدف تلبية الاحتياجات المتنامية ولمختلف القطاعات الاقتصادية وأنشطتها بالإضافة للاحتياجات المنزلية.

لقد تصدت شركة السمرا لتوليد الكهرباء لمواجهة الجزء الأكبر من احتياجات الأردن من الكهرباء ولها مساهمة فعالة في إجمالي الطاقة المولدة في النظام الكهربائي الوطني، وحرصت الشركة على الإستمرار بالاضطلاع بهذا الدور الفعال خلال السنوات الماضية ولديها الإصرار على الإستمرار بهذا الإلتزام تجاه الإقتصاد الوطني.

وانسجماً مع هذا التوجه والرغبة في المساهمة في تعزيز قدرات النظام الكهربائي الأردني واستدامة





يهدف إلى رفع كفاءة الأداء للموظف والشركة على حدٍ سواء.

كما أولت إدارة الشركة العناية اللازمة لتأهيل الموظفين ورفع قدراتهم وتدريبهم حيث بلغت نسبة التدريب للموظفين ٩٢٪ مقارنة مع ٨٠٪ لعام ٢٠١٣.

حافظت الشركة على متطلبات شهادة الجودة والسلامة والبيئة OHSAS 18001, ISO 14001, ISO 9001 الممنوحة لها، ولا يفوتني هنا الإشادة بالإنخفاض المستمر في إصابات العمل والتي انخفضت بنسبة ٣٣٪ مقارنة بالعام ٢٠١٣.

وفي نهاية العام ٢٠١٤، انتهت إدارة الشركة من إعداد خطتها الإستراتيجية للأعوام الثلاثة القادمة ٢٠١٥-٢٠١٧، حيث تم التركيز على تلبية احتياجات اصحاب العلاقة في المشاركة لمواجهة متطلبات نمو الإقتصاد الوطني وما يواكبه من طاقة من خلال تخصيص الهدف الأول لإضافة توربين بخاري للمرحلة الرابعة بقدرة حوالي ٧٥م.و من المتوقع استكمال العمل به والوصول إلى التشغيل التجاري مع نهاية الإستراتيجية الجديدة.

ولقد راعت الإستراتيجية الجديدة الإحتياجات الصريحة والضمنية لأصحاب العلاقة بتوزيع عدد من الأهداف الإستراتيجية شملت استكمال أتمتة العمليات وتحقيق التوافرية المطلوبة ضمن مؤشرات ربح تشغيلي مع السعي للتميز المؤسسي والحصول على التقدير والإعتراف المناسبين، فضلاً عن التزام الشركة بواجبها ومسؤوليتها المجتمعية.

وفي الختام أتوجه بجزيل الشكر لمجلس الإدارة الكريم على دعمه المستمر ولجميع موظفي الشركة على جدارتهم في مواجهة التحديات وتحقيق الإنجازات.

وأسأل الله أن يوفقنا جميعاً لخدمة هذا الوطن العزيز في ظل صاحب الجلالة الملك عبدالله الثاني ابن الحسين المعظم.

**المدير العام**

**المهندس امجد الرواشدة**

حققت الشركة في عام ٢٠١٤ نتائج مميزة وباهرة وذلك تجسيدا وتحقيقاً لرؤيتها بالريادة في قطاع الكهرباء على مستوى الأردن. وقد حققت أهدافها الإستراتيجية وفقاً لما هو مخطط له.

وفي هذا الإطار وتنفيذا لإستراتيجيتها ٢٠١٢-٢٠١٤ الرامية إلى المشاركة في مواجهة النمو المطرد على الطاقة الكهربائية فمن المتوقع استكمال مشروع المرحلة الثالثة/ الدورة المركبة في الربع الثاني من عام ٢٠١٥ وبهذا يتم اضافة وحدة بخارية بقدرة ١٤٥م.و لتصبح القدرة التوليدية الكلية للشركة ١٢٠٠م.و بما يعادل حوالي ٣٥٪ من احتياجات النظام الكهربائي.

وحققت الشركة نسب التوافرية اللازمة للوحدات التوليدية العاملة وأنجزت برامج الصيانة الكبرى وفق ما هو مخطط له وبكل نجاح.

وفي إطار اهتمام الشركة بموظفيها وتطوير العمل المؤسسي فقد قامت ببناء نظام الحوافز للموظفين والذي

## مجلس الإدارة



نائب رئيس مجلس الإدارة  
الدكتور إسماعيل زغلول



رئيس مجلس الإدارة  
الدكتور ماهر يوسف المداحه

## الأعضاء



المحامي أنس المدني



الدكتور وائل عبابنة



المهندس علي الزعبي

## المدير العام



المهندس أمجد الرواشدة

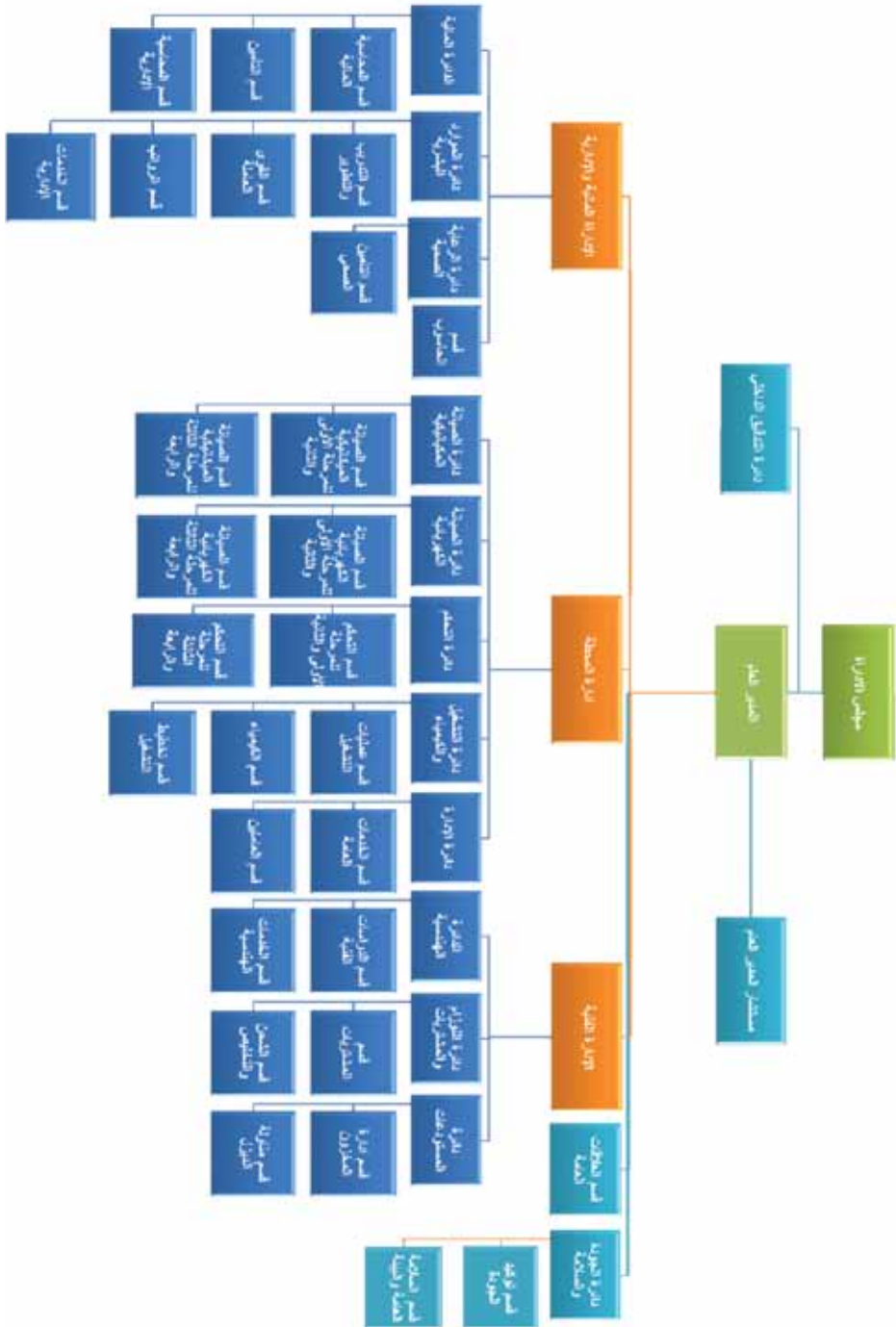
## الشركة في سطور

تأسست شركة السمرا لتوليد الكهرباء المساهمة الخاصة المحدودة من قبل حكومة المملكة الأردنية الهاشمية وفقاً لأحكام قانون الشركات رقم ٢٢ لسنة ١٩٩٧ تنفيذاً لقرار مجلس الوزراء المتخذ في جلسته المنعقدة بتاريخ ٢٦ / ٠٨ / ٢٠٠٣ والموثق بكتاب دولة رئيس الوزراء الأفخم رقم ١٣٠٧٥/٠٢/١١/٥٨ تاريخ ٢٧/٠٨/٢٠٠٣.

الشركة مملوكة بالكامل للحكومة وبرأسمال قيمته واحد وخمسون مليون دينار أردني. سجلت الشركة لدى مراقب عام الشركات بتاريخ ٢٠/٠٤/٢٠٠٤ تحت الرقم ٤٠.



# الهيكل التنظيمي



## رؤيتنا ورسالتنا وقيمنا الجوهرية

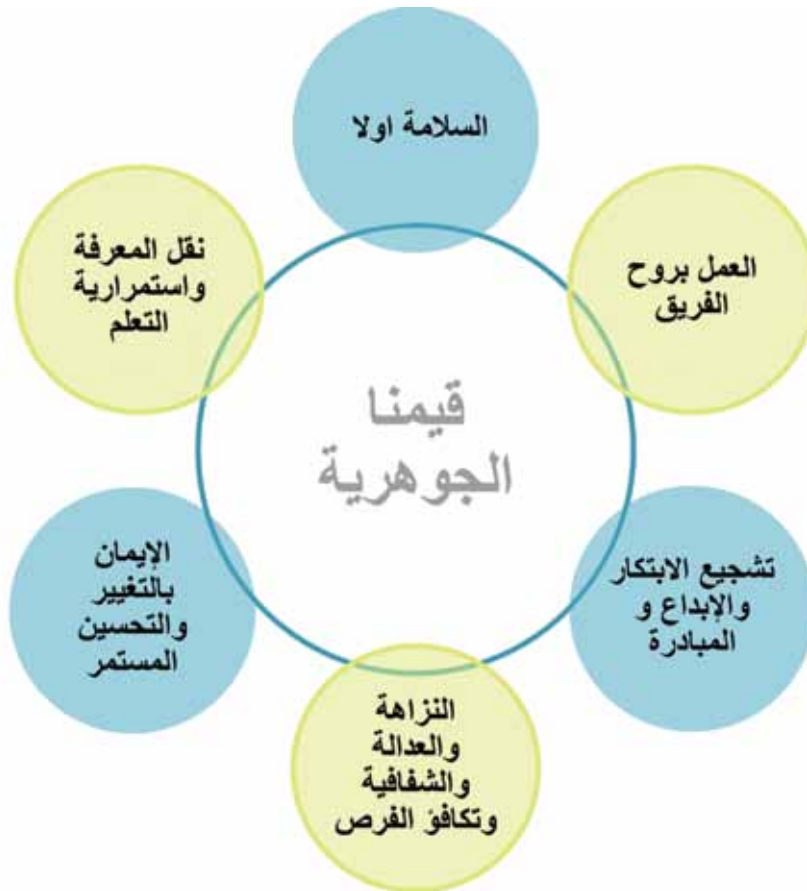
### رؤيتنا

شركة رائدة في توليد الكهرباء على مستوى الاردن .

### رسالتنا

توليد الطاقة الكهربائية باستخدام أي من مصادر الطاقة المتاحة بشكل آمن وصديق للبيئة وفقاً لأفضل الممارسات الصناعية وبتكاليف مخطط لها بواسطة قوى عاملة مؤهلة وممكنة.

### قيمنا الجوهرية



## الإستراتيجية ٢٠١٢-٢٠١٤

تتألف إستراتيجية الشركة ٢٠١٢-٢٠١٤ من ثلاثة محاور رئيسية تقود الشركة نحو تحقيق رؤيتها واستنادا الى هذه المحاور فقد تم تطوير عدد من الأهداف الإستراتيجية لمختلف عمليات الشركة وحسب الجدول رقم ١.

### جدول ١: مصفوفة الأهداف الإستراتيجية ٢٠١٢-٢٠١٤

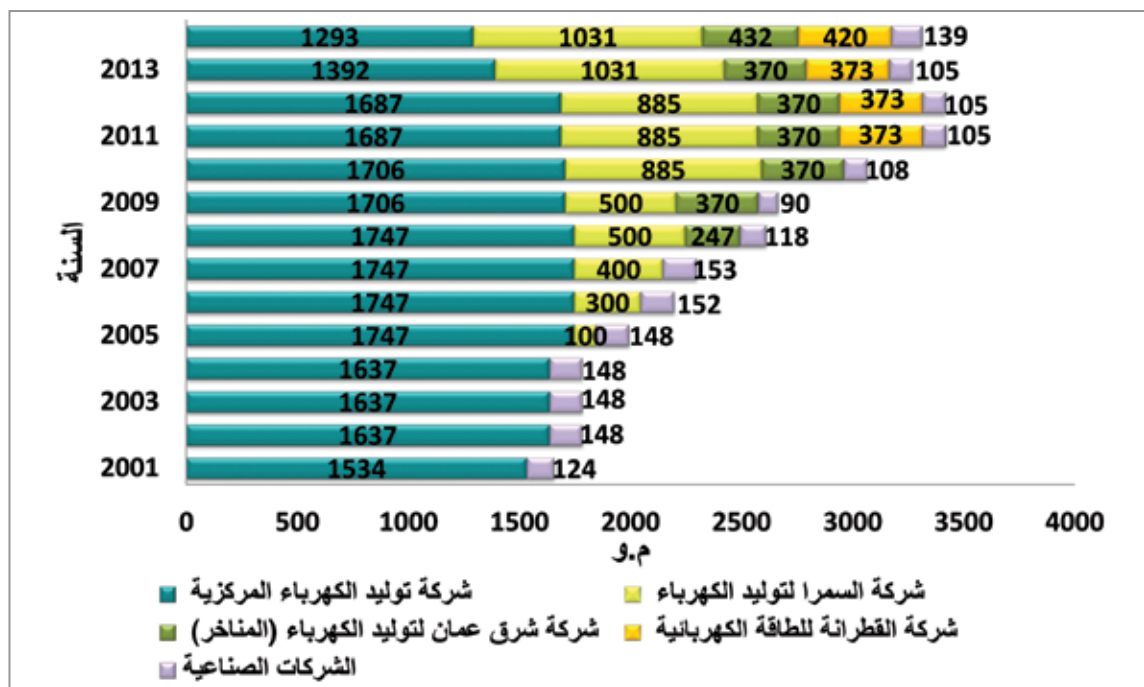
| المحور الاستراتيجي                      | رقم الهدف | الهدف الاستراتيجي  |
|---|-----------|--|
| رفع الطاقة الإنتاجية للشركة             | ١         | زيادة الطاقة الإنتاجية للمحطة بقدرة حوالي ١٤٠ م.و بتحويل المرحلة الثالثة من دورة بسيطة إلى مركبة بإضافة وحدة بخارية مع بداية سنة ٢٠١٥      |
|   | ٩         | زيادة الطاقة الإنتاجية للمحطة بقدرة حوالي ١٤٠ م.و بإضافة التوربين الغازي السابع مع تموز ٢٠١٣   |
| الإدارة الكفؤة                          | ٢         | زيادة العمليات المؤتمتة في الشركة لتشمل جميع العمليات المالية والإدارية وأعمال الصيانة بالإضافة إلى الأرشفة الالكترونية                    |
|   | ٣         | المحافظة على توافرية الوحدات التوليدية العاملة بما لا يقل عن ٩٠٪ ووفقا للاتفاقيات  |
|   | ٤         | تطوير الأنظمة الإدارية بما يؤهل للمطابقة والمحافظة على متطلبات ISO٩٠٠١   |
|   | ٥         | رفع كفاءة و تأهيل موظفي الإدارة العليا والتخصصية عن طريق برامج تدريبية متخصصة وبنسبة لا تقل عن ٩٠٪ من مجموع موظفي هذه الفئات               |
|   | ٦         | إدارة الموارد المالية بكفاءة وفعالية بما لا يقل عن ٩٠٪ من الموازنة   |
|   | ٧         | تطوير أنظمة السلامة والصحة المهنية والبيئة بتطبيق متطلبات OHSAS١٨٠٠١+ISO١٤٠٠١ بحيث يتم خفض معدل إصابات العمل بواقع ١٠٪ وبدون مخالفات بيئية |
| المجتمع المحلي و السلامة والصحة المهنية | ٨         | زيادة مخصصات مساهمة الشركة في تنمية المجتمع المحلي بنسبة ١٠٪ سنويا اعتبارا من عام ٢٠١٣   |

## الوحدات التوليدية في شركة السمرا لتوليد الكهرباء

جدول ٢: الوحدات التوليدية في شركة السمرا لتوليد الكهرباء

| الوحدة                  | الاستطاعة الاسمية (م.و) | تاريخ التشغيل التجاري |
|-------------------------|-------------------------|-----------------------|
| الوحدة الغازية الأولى   | ١٠٠                     | ٢٠٠٥/١١/٠١            |
| الوحدة الغازية الثانية  | ١٠٠                     | ٢٠٠٦/٠٢/١١            |
| الوحدة البخارية الأولى  | ١٠٠                     | ٢٠٠٦/٠١/٠٨            |
| الوحدة الغازية الثالثة  | ١٠٠                     | ٢٠٠٧/١٢/١٣            |
| الوحدة الغازية الرابعة  | ١٠٠                     | ٢٠٠٨/٠٧/٠٥            |
| الوحدة البخارية الثانية | ١٠٠                     | ٢٠١٠/٠٨/٠٢            |
| الوحدة الغازية الخامسة  | ١٤٢,٥                   | ٢٠١١/٠١/٢٥            |
| الوحدة الغازية السادسة  | ١٤٢,٥                   | ٢٠١١/٠٥/٠٤            |
| الوحدة الغازية السابعة  | ١٤٦                     | ٢٠١٣/٠٦/٢٦            |
| <b>المجموع</b>          | <b>١٠٣١</b>             |                       |

بلغت الاستطاعة الاسمية لشركة السمرا ١٠٣١ م.و خلال عام ٢٠١٤ بحيث انها تشكل ٣١٪ من الاستطاعة الاسمية في الاردن ويوضح الشكل ١ تطور الاستطاعة الاسمية في الاردن.

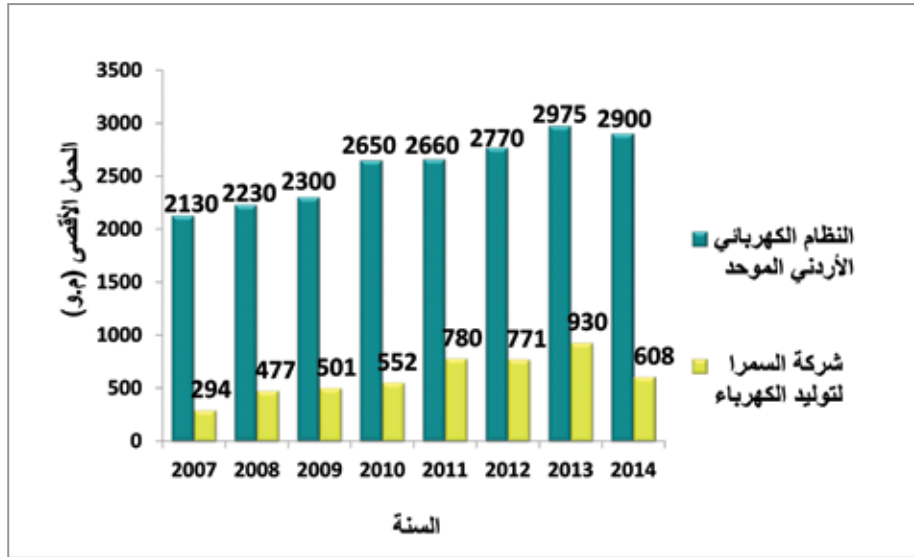


شكل ١: تطور الاستطاعة الاسمية في الاردن

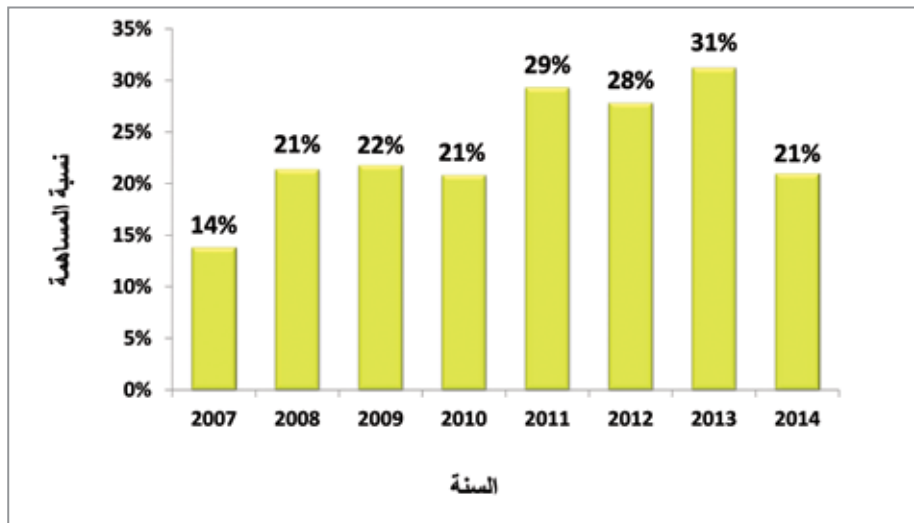
## مشاركة الشركة في سد الطلب على الطاقة الكهربائية

### ١. المشاركة في الحمل الأقصى

بلغ الحمل الأقصى الإجمالي للنظام الكهربائي الموحد لعام ٢٠١٤ (٢٩٠٠ م.و) مقارنة مع (٢٩٧٥ م.و) في عام ٢٠١٣ أي أنها انخفضت بنسبة ٢,٥%. وقد شاركت شركة السمرا باستطاعة مقدارها (٦٠٨ م.و) خلال فترة الحمل الأقصى والتي سجلت بتاريخ ٢٠١٤/١٢/٢٨ وبما نسبته ٢١%. ويوضح الشكل ٢ تطور الحمل الأقصى في الأردن ومشاركة السمرا. كما يوضح الشكل ٣ مساهمة السمرا في سد الطلب عند الحمل الأقصى.



شكل ٢: تطور الحمل الأقصى في الأردن و مشاركة السمرا



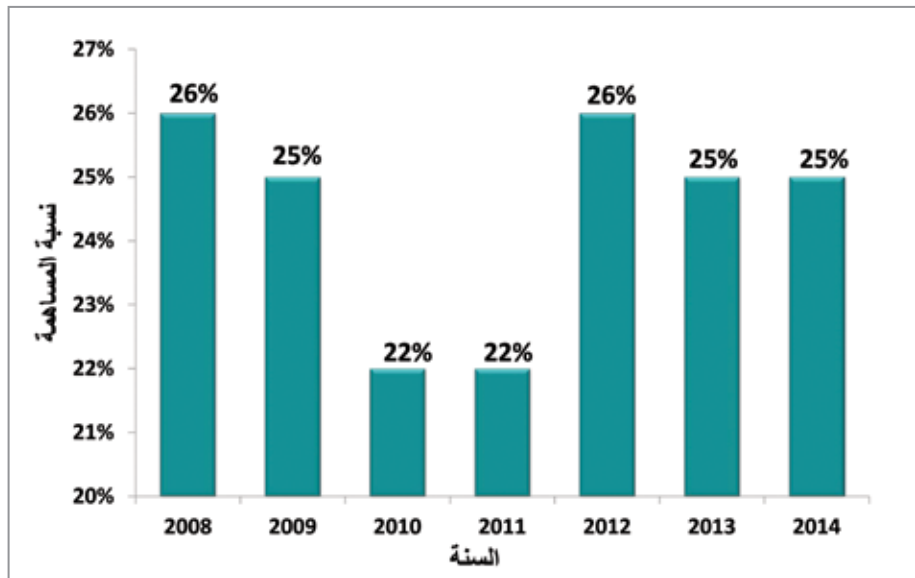
شكل ٣: مساهمة السمرا في سد الطلب عند الحمل الأقصى



## ٢. المشاركة في الطاقة الكهربائية المولدة والمستوردة في المملكة

جدول ٣: الطاقة الكهربائية المولدة والمستوردة في المملكة (ج.و.س)

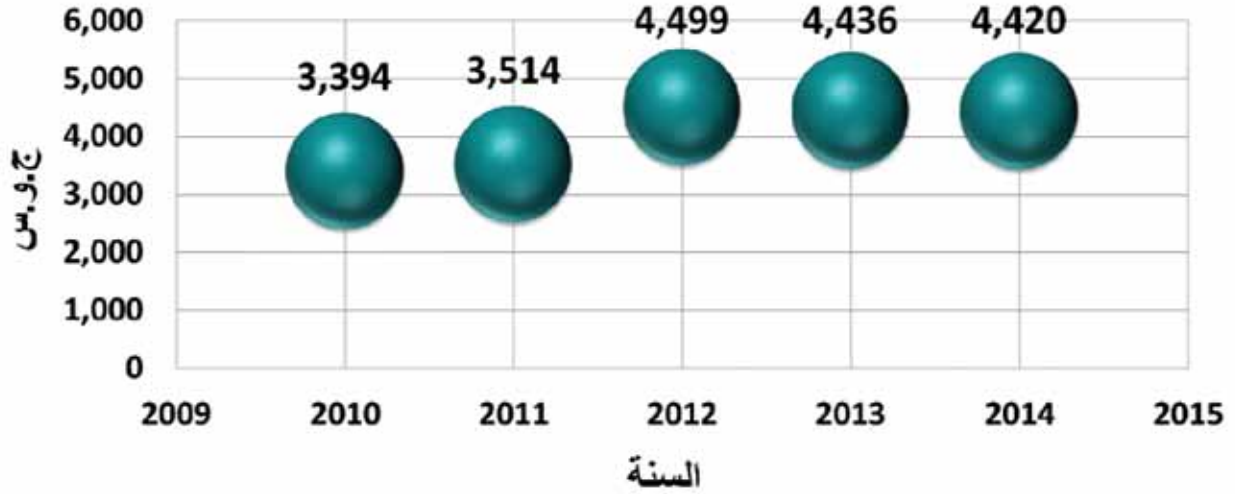
| ٢٠١٤         | ٢٠١٣         | ٢٠١٢         | ٢٠١١         | ٢٠١٠         | ٢٠٠٩         | ٢٠٠٨         |  |
|--------------|--------------|--------------|--------------|--------------|--------------|--------------|--|
| ٧٩٦٤         | ٧٣٨١         | ٧٧٨٩         | ٨٠٥١         | ٧٦٥٥         | ٨٠٠٩         | ٨٨٥١         | شركة توليد الكهرباء المركزية           |
| ٤٥٢١         | ٤٤٩٩         | ٤٥٩٥         | ٣٥٩٧         | ٣٤٦٧         | ٣٦٢٩         | ٣٧٣٦         | شركة السمرا لتوليد الكهرباء            |
| ١٩٨٨         | ٢٦٤٠         | ١٥٩٦         | ٢٢٦٧         | ٣٢٨٧         | ٢٣٥٠         | ٨٩٦          | شركة المناخر (AES الأردن)              |
| ١٥٢٠         | ٢٤٣٧         | ٢٣٥٣         | ٤٥٤          | ٥٣           | ٠            | ٠            | شركة القطرانه لتوليد الطاقة الكهربائية |
| ٨٩٥          | -            | -            | -            | -            | -            | -            | عمان آسيا للطاقة                       |
| ٧٣٠          | -            | -            | -            | -            | -            | -            | AES Levant holding                     |
| ٩٧           | ٧٩           | ٣            | ١١           | ٣٥           | ٠            | ٦٤           | شركة البوتاس العربية                   |
| ٧٠           | ٦٤           | ٦٢           | ٦٦           | ٦٦           | ٥٨           | ٥٩           | الشركة الاردنية الهندية للكيماويات     |
| ١٧           | ١٣           | ١٦           | ١٣           | ١٥           | ١٤           | ١٥           | سد الملك طلال                          |
| ٤٣٥          | ٣٨١          | ٧٨٤          | ١٧٣٨         | ٦٧٠          | ٣٨٣          | ٥٤٧          | طاقة مستوردة (مصر)                     |
| <b>١٨٢٣٨</b> | <b>١٧٦٦٩</b> | <b>١٧٣٨٠</b> | <b>١٦٣٨٥</b> | <b>١٥٤٤٧</b> | <b>١٤٦٥٥</b> | <b>١٤٣٨٥</b> | <b>المجموع العام</b>                   |
| ٣,٢          | ١,٧          | ٦            | ٦            | ٥            | ٢            |              | نسبة النمو العام %                     |
| ٢٥           | ٢٥           | ٢٦           | ٢٢           | ٢٢           | ٢٥           | ٢٦           | نسبة مشاركة السمرا %                   |



شكل ٤: مشاركة السمرا في الطاقة المولدة و المستوردة في المملكة

## مبيعات الطاقة الكهربائية

بلغت مبيعات الشركة من الطاقة الكهربائية (٤,٤٢٠ ج.و.س) في عام ٢٠١٤ مقابل (٤,٤٣٦ ج.و.س) لعام ٢٠١٣ وفق منوال التشغيل لشركة الكهرباء الوطنية . ويشير الشكل ٥ مبيعات الطاقة الكهربائية.



شكل ٥: مبيعات الطاقة الكهربائية ج.و.س



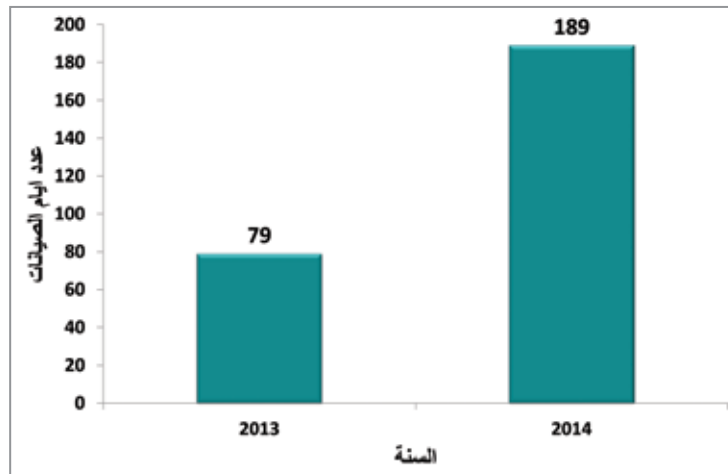
## مؤشرات الأداء الفني

جدول ٤: مؤشرات الأداء الفني/١

| مؤشر الأداء                                 | ٢٠١٠ | ٢٠١١ | ٢٠١٢ | ٢٠١٣ | ٢٠١٤                |
|---|------|------|------|------|---------------------|
| الكفاءة المولدة (دورة مركبة/ مرحلة أولى %)  | ٤٤,٦ | ٤٢,٩ | ٤٤,٤ | ٤٤,٦ | ٤٣,٩                |
| الكفاءة المولدة (دورة مركبة/ مرحلة ثانية %) | ٣١,٨ | ٤١,٩ | ٤٣   | ٤٢,٨ | ٤٣,٢                |
| الكفاءة المولدة / مرحلة ثالثة %             | -    | ٣٠,٤ | ٣٣,٤ | ٣٢,٨ | ٢٨,٦                |
| الكفاءة المولدة / مرحلة رابعة %             | -    | -    | -    | ٢٩   | ٢٧,٣                |
| التوافرية للوحدة الغازية الأولى (GT١) %     | ٩٤,١ | ٨٩   | ٨٧,٦ | ٩٦,٩ | ٩١,٣                |
| التوافرية للوحدة الغازية الثانية (GT٢) %    | ٨٩,٩ | ٨٣,٧ | ٨٥,٧ | ٩٦,١ | ٩٥,٤                |
| التوافرية للوحدة الغازية الثالثة (GT٣) %    | ٩٣,٥ | ٩٣,١ | ٩٦,٦ | ٨٦,٣ | ٩٨,٥                |
| التوافرية للوحدة الغازية الرابعة (GT٤) %    | ٩٩,٥ | ٧٥,٩ | ٩٦,٩ | ٩٥,١ | ٩٢,٧                |
| التوافرية للوحدة الغازية الخامسة (GT٥) %    | -    | ٩٧,٣ | ٩٨,٣ | ٩٦,٣ | ٨٢,٣ <sup>(١)</sup> |
| التوافرية للوحدة الغازية السادسة (GT٦) %    | -    | ٨٤,٥ | ٩٨   | ٩٨,٣ | ٩٨,٤                |
| التوافرية للوحدة الغازية السابعة (GT٧) %    | -    | -    | -    | ٨١,٥ | ٨٦,٩ <sup>(٢)</sup> |
| التوافرية للوحدة البخارية الأولى (ST١) %    | ٩٥,٤ | ٨٩,٧ | ٩٥,٣ | ٩٩,٨ | ٨٩,٩                |
| التوافرية للوحدة البخارية الثانية (ST٢) %   | -    | -    | ٩٥,٢ | ٩٨,٧ | ٩٣,٨                |
| الإنتاجية السنوية (ج.و.س / موظف)            | ١٤   | ١٢   | ١٥   | ١٣   | ١٠ <sup>(٣)</sup>   |
| الاستطاعة (م.و / موظف)                      | ٢    | ٣    | ٣    | ٣    | ٢,٧                 |

### توضيحات:

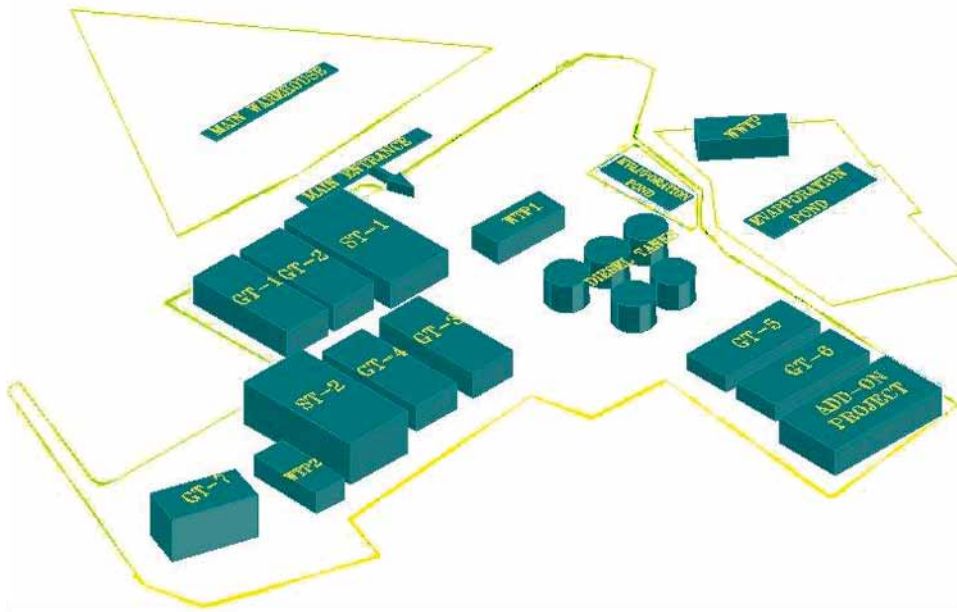
١. صيانة الوحدة الغازية الخامسة لمدة ١٥٧٢,٢ ساعة.
٢. صيانة الوحدة الغازية السابعة لمدة ١٠٢٣ ساعة.
٣. بسبب زيادة عدد أيام الصيانات وتبلغ ١٨٩ يوم خلال العام ويوضح الشكل ٦ عدد ايام الصيانات للعامين ٢٠١٣ و ٢٠١٤.



شكل ٦: عدد ايام الصيانات

جدول ٥ : مؤشرات الأداء الفني/٢

| ٢٠١٤                   | ٢٠١٣  | ٢٠١٢  | ٢٠١١  | ٢٠١٠  | مؤشر الأداء   |
|------------------------|-------|-------|-------|-------|---|
| ١٠٣١                   | ١٠٣١  | ٨٨٥   | ٨٨٥   | ٦٠٠   | الاستطاعة التوليدية (م.و)                                   |
| الطاقة المولدة (ج.و.س) |       |       |       |       |   |
| ٦٦٨,١                  | ٧٤٠,٣ | ٧١٧,٦ | ٦١٠,١ | ٧٩٩,٧ | الوحدة الغازية ١  |
| ٦٤٤,٤                  | ٧٦٠,٥ | ٥٨٥,١ | ٥١٤,٧ | ٧٣٥,٤ | الوحدة الغازية ٢  |
| ٦٥٨,٧                  | ٥٤٧,٣ | ٦١١,٨ | ٥٧٣,١ | ٣٩٧,٦ | الوحدة الغازية ٣  |
| ٦٧٦,٧                  | ٦٠٤,٢ | ٦٩٥,٤ | ٤٣٧,٧ | ٤٩٩,٩ | الوحدة الغازية ٤  |
| ١٠٨,١                  | ١٩٢,٩ | ٣٩٦,٤ | ٢٥٦,٢ | -     | الوحدة الغازية ٥  |
| ١٣٧                    | ٢٢٤,٣ | ٢٤١,٧ | ١٢٥,٩ | -     | الوحدة الغازية ٦  |
| ٢٤٣,٣                  | ٦٤,٥  | -     | -     | -     | الوحدة الغازية ٧  |
| ٧٠٦,١                  | ٧٩٥,٢ | ٦٩١,٤ | ٦٠٧,٩ | ٨١٢,٤ | الوحدة البخارية ١   |
| ٦٧٨,٦                  | ٥٦٩,٥ | ٦٥٥,١ | ٤٧٨,٥ | ٢١٠,٤ | الوحدة البخارية ٢   |
| ١٠٠                    | ١٠٩   | ٩٧    | ٨٤    | ٧٣    | الطاقة المستهلكة داخليا (ج.و.س)                             |
| ٢,٤                    | ٢,٤   | ٢,١   | ٢,٣   | ٢,١   | الطاقة المستهلكة داخليا (%)                                 |
| ٩٨٩,١                  | ٧٨٧,٣ | ٨٤٤   | ٥٧٩,٨ | ٤٠,٦  | استهلاك الديزل (م <sup>٣</sup> × ١٠٠٠)                      |
| ١,٤                    | ٨,٥   | ٧,١   | ٧,٨   | ٢٧,٧  | استهلاك الغاز الطبيعي/الغاز المصري (١٠ <sup>٦</sup> × MBTU) |
| ٢,٣                    | ٤,٧   | ٣,٧   | ٦,٢   | ٢,٣   | عامل التوقف القسري (%)                                      |
| ٤,١                    | ٧,٣   | ٤,٨   | ٤,٦   | ٢,٦   | عامل توقف مبرمج (%)   |





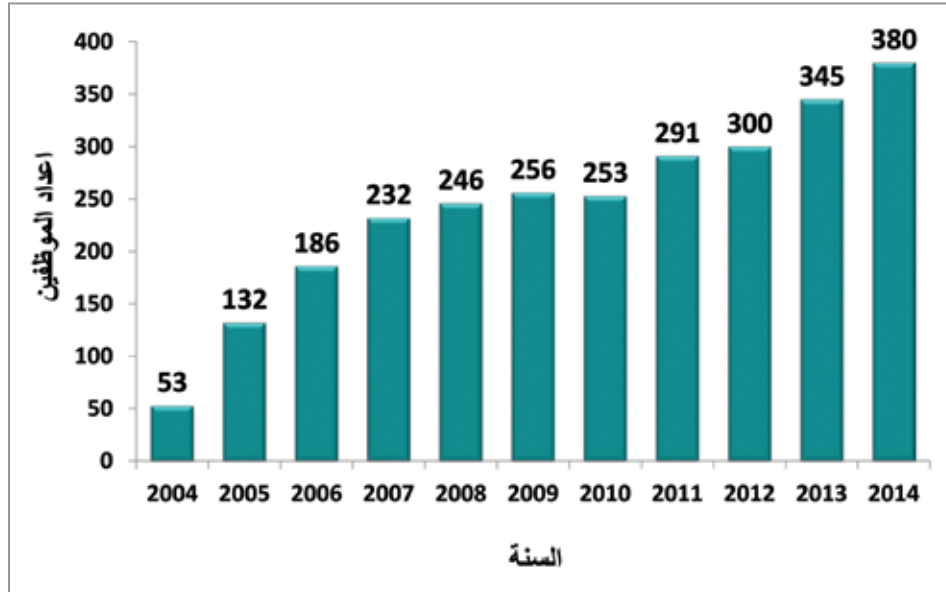
حققت الشركة خفضا في إصابات العمل وصل إلى ٣٣٪ خلال عام ٢٠١٤ مقارنة مع ٢٠١٣ نتيجة تطبيق عمليات النظام المدمج لإدارة الجودة، البيئة والسلامة والصحة المهنية وقد كان لحافز إصابات العمل الذي تم إعادة اعتماده من قبل مجلس الإدارة في تموز ٢٠١٤ اثر واضح في ذلك.

قامت شركة السمرا لتوليد الكهرباء باعتماد خطة لترشيد استهلاك الطاقة الكهربائية في المبنى الرئيسي للإدارة من خلال اعتماد إجراءات ضبط وسيطرة في استهلاك الطاقة الكهربائية، بحيث استطاعت تحقيق خفض بمقدار ١١,٧٪ مقارنة مع عام ٢٠١٣. بالإضافة إلى ذلك قامت شركة السمرا بتجديد الاتفاقية المبرمة مع جمعية الأوراق الخضراء البيئية بهدف جمع وتدوير النفايات الورقية خلال تموز ٢٠١٤.



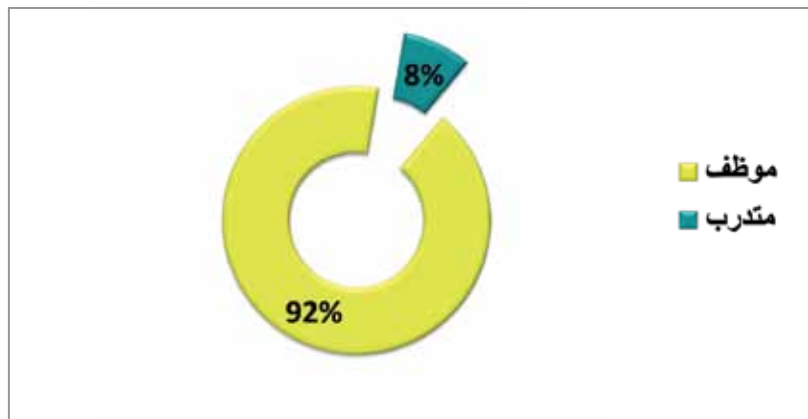
## الموارد البشرية

بلغ مجموع موظفي الشركة (\$) ، ' موظفاً في ٢٠١٤/١٢/٣١ وبنسبة نمو بلغت ١٠٪ مقارنة مع ٢٠١٣. ويظهر الشكل ٧ تطور تعداد الموظفين من بداية عمل الشركة وحتى نهاية ٢٠١٤.



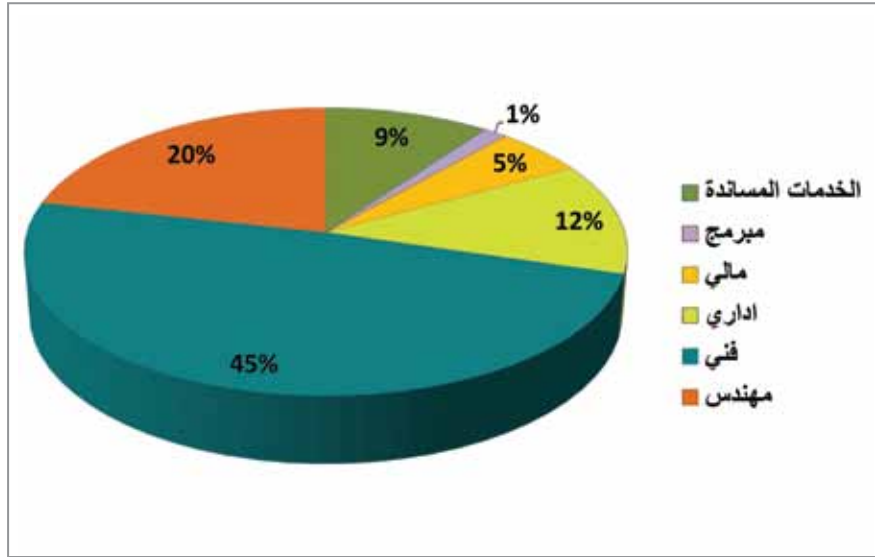
شكل ٧: تطور أعداد الموظفين

وصلت نسبة المتدربين في نهاية عام ٢٠١٤ الى ٨٪ من اجمالي كادر الشركة، وهذا يمثل واحدا من الاجراءات التي تنتهجها الشركة لمواجهة التحدي الراهن بتوفير الكوادر المؤهلة والمدربة لتخفيف اثر ارتفاع الدوران الوظيفي نتيجة لدخول مشاريع التوليد الخاصة على الشبكة الاردنية، ويظهر الشكل ٨ نسبة المتدربين الى كادر الموظفين لغاية تاريخ ٢٠١٤/١٢/٣١.

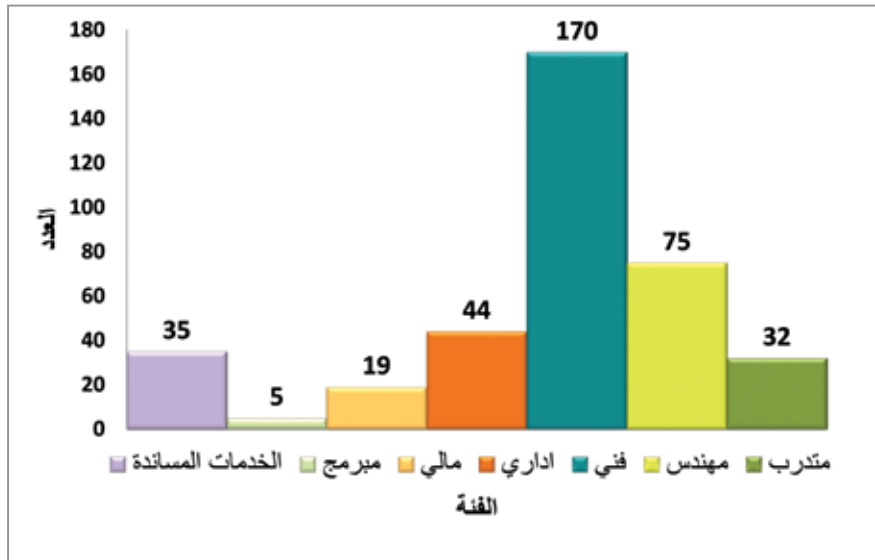


شكل 8: نسبة المتدربين في شركة السمرا لتوليد الكهرباء

يوضح الشكل ٩ التوزيع الوظيفي لكادر الشركة في نهاية عام ٢٠١٤، وقد بلغت نسبة الكادر الفني (مهندس + فني) حوالي ٦٥٪ من إجمالي كادر الشركة ويشير الشكل ١٠ إلى أعداد الموظفين حسب الفئات.

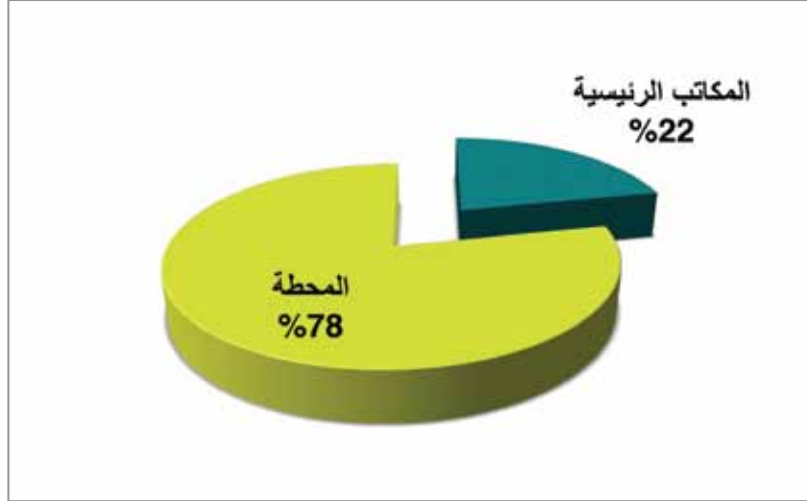


شكل ٩: الفئات الوظيفية في شركة السمرا لتوليد الكهرباء



شكل ١٠ : أعداد الموظفين حسب الفئات

كما يوضح الشكل ١١ توزيع الموظفين حسب التوزيع الجغرافي.



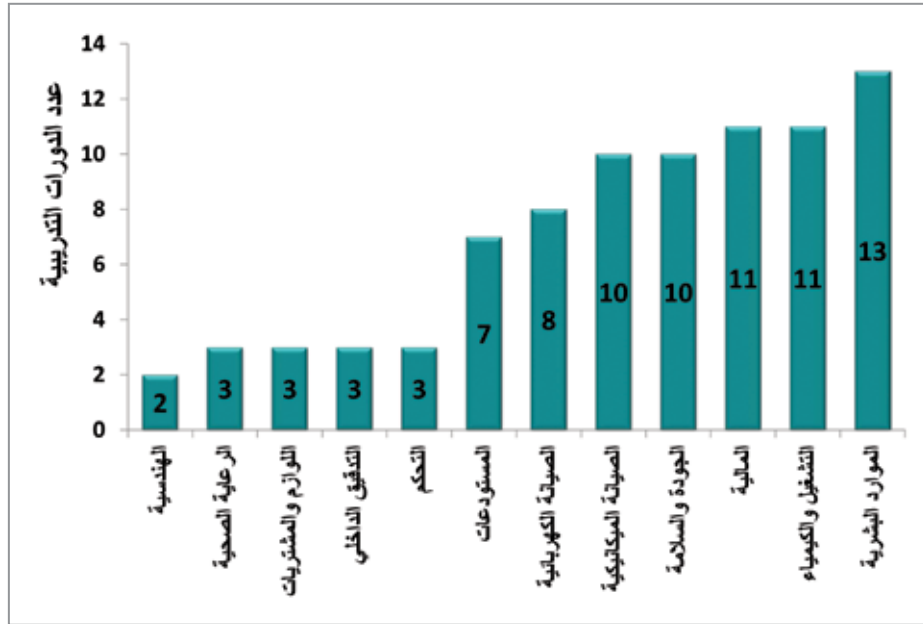
شكل ١١: توزيع الموظفين حسب التوزيع الجغرافي

وتشير نسبة التوزيع الجغرافي لموظفي الشركة الى تركيز اكثر من ثلثي الكادر في محطة السمرا لتوليد الكهرباء وذلك لادامة عمل العمليات الرئيسية في توليد الطاقة الكهربائية من تشغيل وصيانة وإدارة.

## التدريب

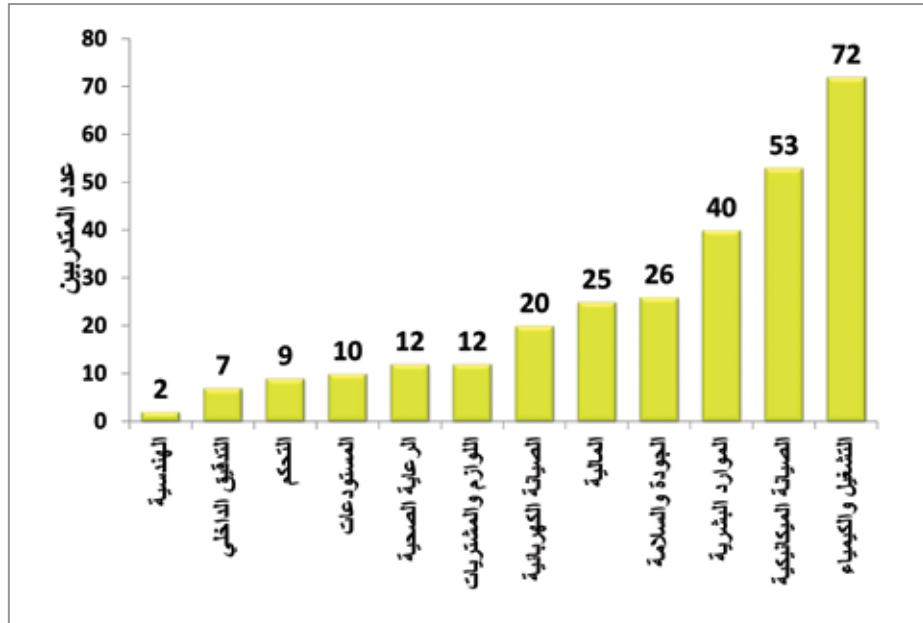
عملت الشركة خلال عام ٢٠١٤ على تطوير وتنمية أداء العاملين فيها من خلال تنفيذ الخطة التدريبية بناءً على الاحتياجات التدريبية للموظفين، فقامت بإيفادهم في دورات بمختلف المجالات الإدارية والفنية والمالية بالإضافة إلى دورات الجودة والبيئة والسلامة والصحة المهنية. ويوضح الشكل ١٢ توزيع الدورات التدريبية على دوائر الشركة.





شكل ١٢ : توزيع الدورات التدريبية على دوائر الشركة

كما يوضح الشكل ١٢ عدد المشاركين في الدورات التدريبية من دوائر الشركة.



شكل 13 : عدد المشاركين في الدورات التدريبية من دوائر الشركة

## جدول 6: البرامج والنشاطات التدريبية

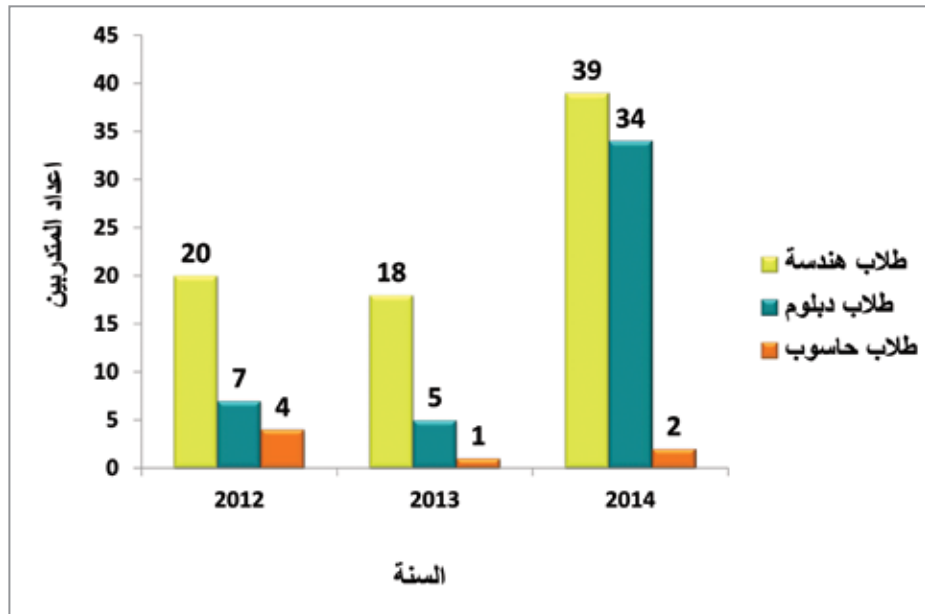
| عدد ساعات التدريب | عدد المتدربين | البرنامج التدريبي   |
|-------------------|---------------|---|
| ٢١٠               | ٦             | نظام البدء و التهييج للمرحلة الثالثة/ال البسيطة STATIC SYSTEM STARTING AND EXCITATION |
| ٦٤                | ٨             | Consolidated Safety Relief Valves   |
| ٢٥                | ١             | السلامة في المختبرات / الميتروولوجيا الكيمائية  |
| ٦٠                | ٤             | إعداد و كتابة التقارير الفنية   |
| ٣٥٦               | ٨٩            | الإسعافات الاولية   |
| ٤٣٦               | ٢٤            | اللغة الإنجليزية  |
| ٩٠                | ٣             | إدارة الصحة والسلامة المهنية OSHA   |
| ٢٤                | ٢             | تطبيقات الباركود  |
| ١٨                | ١             | إدارة المخزون الراكد  |
| ٢٤                | ٢             | مراسلات تجارية  |
| ٣٠                | ٢             | المناوله اليدوية  |
| ٦٤                | ٤             | التدقيق الداخلي المبني على المخاطر  |
| ٤٠                | ٢             | Audit ٩٠٠١  |
| ٣٦                | ١             | تدريب مدربين مع الاعتماد الدولي LAPPD   |
| ٤٨                | ١             | Lead audit ١٤٠٠١  |
| ٤٧                | ١             | Lead audit ١٨٠٠١  |
| ١٩٨               | ٦             | Oracle supply chain   |
| ٦٠                | ١             | دورات تامين   |
| ٤٠                | ٢             | اعداد الموازنة و الرقابة عليها  |
| ١٦                | ١             | الاستراتيجيات الحديثة في اعداد خطط و موازنات التدريب                                  |
| ٣٦                | ٢             | ادارة الموارد البشريه (تنمية المهارات الابداعية للوظائف الاشرافية)                    |
| ٧٢                | ٣             | مؤتمر الموارد البشرية   |
| ١٥٠               | ٥             | التقافل / السقالات / سلامة الكهرباء   |
| ٢١٠               | ١٤            | ادارة السلامة   |
| ١٢                | ٤             | تقييم المنشآت ضمن تعليمات السلامة العامة والصحة المهنية                               |
| ٤,٥               | ٣             | آخر المستجدات في قانون ضريبة الدخل  |
| ٧                 | ٢             | آليات ترشيد استهلاك الطاقة  |
| ١٢                | ١             | تقنيات التفكير الفعال و الابداع   |
| ٣٠                | ٣٠            | تحديد الأخطار و تقييم أثرها   |

| عدد ساعات التدريب | عدد المتدربين | البرنامج التدريبي   |
|-------------------|---------------|---|
| ٧                 | ١             | ورشة عمل « موقع الشركة المزودة للمواصفات القياسية الدولية IEC » |
| ١٤                | ١             | محاسبة التكاليف   |
| ٣٥                | ١             | ورشة الحوار الوطني للطاقة المتجددة الثالث                       |
| ١٤                | ١             | دراسة الجدوى الاقتصادية و تقييم المشاريع                        |
| ٢٤                | ٦             | نظام تخطيط موارد المؤسسات وتطبيقاته                             |
| ٣                 | ٢             | طبيعة الأعمال و المهام الجمركية                                 |
| ١٠                | ١             | مؤتمر التأمين الصحي « فرص و تحديات »                            |
| ١٤                | ١             | المحاسبة الضريبية   |
| ٣٦                | ٢             | ARC flash training presentation                                 |
| ١٤                | ١             | مهارة استخدام الإكسل متقدمة                                     |
| ٣                 | ٢             | حلقة بحث : إدارة المعرفة في المؤسسات                            |
| ٤٨                | ٨             | نظام الحوافز و تقييم الاداء                                     |
| ١٤                | ١             | تدفقات مالية  |
| ١٨                | ١             | ورشة تخطيط استراتيجي  |
| ٢٤                | ١             | الأساليب الناجحة في التطوير المؤسسي                             |
| ١٦                | ١             | مؤتمر الهندسة الميكانيكية الدولي الثامن                         |
| ٩٨                | ٧             | Everest XLG٣ Videoboroscope                                     |
| ٢٨٠               | ٢٠            | مبادئ الرفع والتعامل مع الروافع بشكل امن                        |
| ١٤٠               | ٥             | Protection Systems I&C  |
| ٣٦                | ٢             | VACON Variable Frequency Drives (VFD)                           |
| ١٠                | ٢             | اليوم العلمي الخاص باللجنة العلمية الكهربائية                   |
| ٢٤٥               | ٥             | Advent with AIT٨٠٠ XA – ٨٠٥٣١                                   |
| ٤٢                | ٣             | دورات التدريب المتخصص لمعايير جائزة الملك عبدالله الثاني        |
| ١٤                | ١             | تطوير وحدات الرقابة الداخلية في الدوائر والوحدات الحكومية       |
| ٤٢                | ٢             | مؤتمر الاردن الدولي السابع للهندسة الكيميائية                   |
| ١٤٧               | ٧             | صمامات الأمان وصيانتها  |
| ٣٠                | ١             | إعادة التأمين وتطبيقاتها في مختلف فروع التأمين                  |
| ١٢٠               | ٣             | الفحوصات الغير اتلافية NDT                                      |
| ١٠٥               | ٣             | Practical Shaft Alignment                                       |

## المسؤولية المجتمعية

### ١. طلاب الجامعات والمعاهد

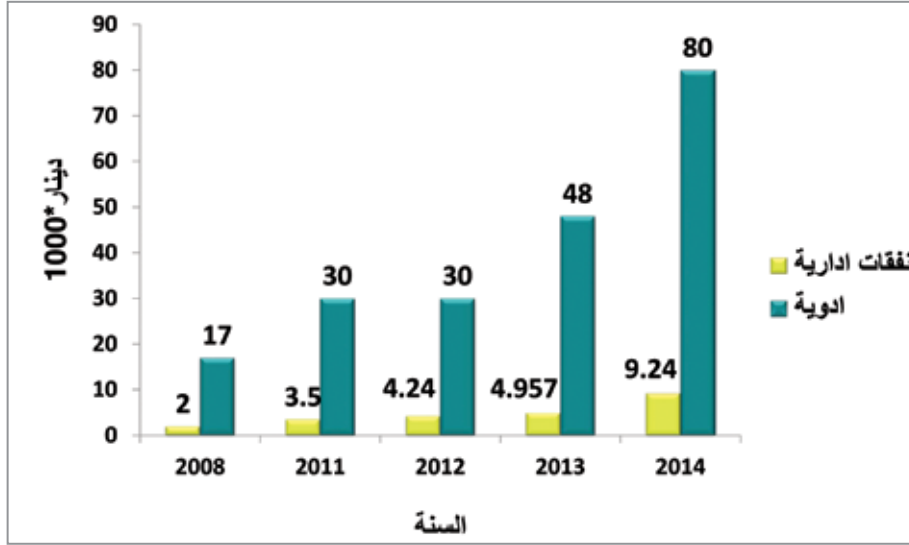
حرصا من شركة السمرا على إضافة المعرفة للمجتمع وذلك من خلال تدريب طلاب الجامعات والمعاهد واطلاعهم على تكنولوجيا توليد الطاقة الكهربائية وما تشمله من معدات صناعية كبرى، وقد بلغ عدد المتدربين في عام ٢٠١٤ (٧٥) متدربا من جامعات ومعاهد المملكة أي بنسبة زيادة مقدار ٦٨٪ عن ٢٠١٣. يبين الشكل ١٤ اعداد متدربي المعاهد والجامعات في الشركة لغايات التخرج لثلاث أعوام سابقة.



شكل ١٤ : متدربي المعاهد والجامعات في شركة السمرا لغايات التخرج

### ٢. اليوم الطبي المجاني

أقامت الشركة يوما طبيا مجانيا بتاريخ ٢٤/٥/٢٠١٤ في لواء الهاشمية، وبمشاركة طوعية من أطباء من القطاع الخاص ومستودعات الأدوية ووزارة الصحة، يشير شكل ١٥ إلى تنامي كم المصاريف الادراية والعلاجات التي وفرتها الشركة خلال الخمس سنوات الماضية.



شكل ١٥ : نفقات الأيام الطبية المجانية

وبناء على النجاح الكبير الذي حققه اليوم الطبي في لواء الهاشمية، والتزاما من إدارة الشركة بتحقيق أهدافها الاستراتيجية والتي من ضمنها خدمة المجتمع المحلي، فقد تم إقامة يوما طبييا مجانيا آخر في منطقة السخنة بتاريخ ٢٥/٦/٢٠١٤، وبمشاركة طوعية من اطباء من مختلف الاختصاصات.

### ٣. مبادرات أخرى

#### ١. عمل مظلات لمواقف الباصات في لواء الهاشمية

قامت شركة السمرا بتخصيص مبلغ مقداره ٢,٦٠٠ دينار أردني لترتيب أربع مظلات في مناطق مختلفة في لواء الهاشمية بعد تحديد مواقع تنفيذ المظلات من قبل المعنيين.



## ٢. المساهمة في تحريج مشروع لواء الهاشمية

قامت شركة السمرا بعمل مبادرة لجمعية المحافظة على البيئة الأردنية وحمایتها من خلال مشروع تحريج لواء الهاشمية وذلك بتخصيص مبلغ مقداره ٢٠,٠٠٠ دينار أردني، لتركيب خزانات مياه عدد اثنان بسعة خمسين متر مكعب.



### ١. بناء نظام تقييم الأداء ونظام الحوافز

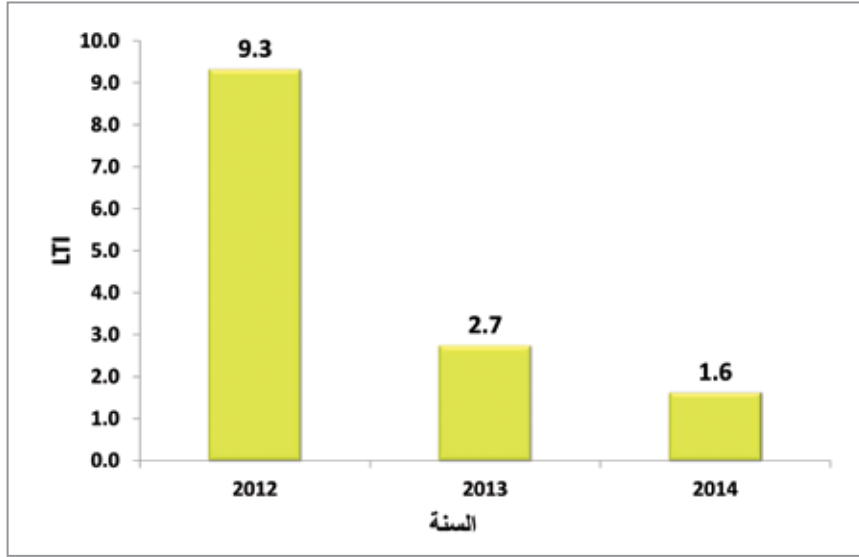
قامت شركة السمرا لتوليد الكهرباء ببناء نظام تقييم أداء ونظام حوافز متكامل يلبي احتياجات العمل والعاملين من جهة وتوجهات وإستراتيجية شركة السمرا من جهة أخرى وذلك بالتعاون مع مجموعة الجهود المشتركة، حيث تم دراسة مدخلات العمل للخروج بالأهداف الاستراتيجية والتشغيلية والتكتيكية وبناء نظام تقييم أداء مبني على الأهداف ومؤشرات الأداء.

ويعد المشروع مرحلة مهمة لإيمان الشركة بالتغيير الإيجابي وبالخبرات الأردنية التي أعدت وطبقت المشروع بما يجعل الموظف شريكا بالتطوير المستمر قولاً وفعلاً.



### ٢. انخفاض إصابات العمل بنسبة تزيد على ٣٣% عن عام ٢٠١٣

حرصاً من شركة السمرا لتوليد الكهرباء على تعزيز بيئة عمل آمنة وإيجابية وتحقيق أهداف الشركة الإستراتيجية بخفض إصابات العمل، وإثر دراسة مستفيضة لواقع إصابات العمل خلال الأعوام الثلاث الماضية، فقد قامت إدارة الشركة بمراجعة وتعديل تعليمات حافز خفض إصابات العمل، وإعادة اعتماده في عام ٢٠١٤. تم رصد ستة إصابات عمل خلال عام ٢٠١٤ مسجلة خفضاً تجاوز ٣٣% عن ما كانت عليه عام ٢٠١٣. يشير شكل ١٦ إلى انخفاض عدد إصابات العمل المنتهية بأيام عمل ضائعة (LTI) لكل ٢٠٠ ألف ساعة عمل خلال الثلاث أعوام الماضية.



شكل ١٦ : إصابات العمل المنتهية بأيام عمل ضائعة (LTI)

## مشاريع تحت الانجاز

### مشروع الدورة المركبة للمرحلة الثالثة

نظرا للنمو المتزايد على الطاقة الكهربائية فقد قامت الحكومة بتكليف شركة السمرا بتحويل الوحدتين الغازيتين الخامسة والسادسة وذلك باضافة مرجلين بخاريين وتوربين بخاري وكافة الاجهزة اللازمة للعمل كدورة مركبة وذلك باستغلال الطاقة الحرارية المحتواه في العادم الخارج من التوربينين الغازيين وبقدرة حوالي ١٤٣ م.و. وقد تم توقيع الاتفاقية بتاريخ ٢٠١٢/١٢/١٦ مع شركة ميتكا METKA اليونانية على ان يكون التشغيل التجاري للوحدة البخارية بتاريخ ٢٠١٥/٠١/٢٣، وتستكمل الوحدة شهادتها FOA بتاريخ ٢٠١٥/٠٥/٢٣. وصلت نسبة الانجاز الكلي من المشروع إلى ٩٧,٥٪ مع نهاية عام ٢٠١٤.





القوائم المالية  
للسنة المنتهية في ٣١ كانون الأول

٢٠١٤



## جدول المحتويات

تقرير مدققي الحسابات المستقلين

| <u>قائمة</u> |                                |
|--------------|--------------------------------|
| أ            | قائمة المركز المالي            |
| ب            | قائمة الدخل الشامل             |
| ج            | قائمة التغيرات في حقوق الملكية |
| د            | قائمة التدفقات النقدية         |
| <u>صفحة</u>  |                                |
| ١٦-١         | إيضاحات حول القوائم المالية    |

## تقرير مدققي الحسابات المستقلين

السادة المساهمين في شركة السمرا لتوليد الكهرباء المحترمين  
شركة مساهمة خاصة محدودة  
عمان - المملكة الأردنية الهاشمية

### المقدمة

لقد دققنا القوائم المالية المرفقة لشركة السمرا لتوليد الكهرباء (شركة مساهمة خاصة محدودة)، والتي تتألف من قائمة المركز المالي كما في ٢١ كانون الأول ٢٠١٤ وكل من قائمة الدخل الشامل وقائمة التغيرات في حقوق الملكية وقائمة التدفقات النقدية للسنة المنتهية في ذلك التاريخ وملخص حول السياسات المحاسبية الهامة والمعلومات التوضيحية الأخرى.

### مسؤولية الإدارة حول القوائم المالية

يقع على عاتق الإدارة مسؤولية إعداد هذه القوائم المالية وعرضها العادل وفقاً للمعايير الدولية لإعداد التقارير المالية، ومسؤولية الرقابة الداخلية التي تراها ضرورية للتمكين من إعداد قوائم مالية خالية من الأخطاء الجوهرية، سواء كانت ناجمة عن احتيال أم خطأ.

### مسؤوليتنا كمدققي حسابات

إن مسؤوليتنا هي التعبير عن رأي حول هذه القوائم المالية بالاستناد إلى عملية التدقيق. لقد قمنا بعملية التدقيق وفقاً لمعايير التدقيق الدولية، وتقتضي هذه المعايير أن نمثل لمتطلبات السلوك الأخلاقي وأن نقوم بتخطيط وأداء عملية التدقيق من أجل الحصول على تأكيد معقول حول خلو القوائم المالية من الأخطاء الجوهرية.

تنطوي عملية تدقيق ما على أداء إجراءات معينة من أجل الحصول على أدلة تدقيق حول المبالغ والإفصاحات الواردة في القوائم المالية. وتعتمد الإجراءات المختارة على حكم المدقق، بما في ذلك تقييم مخاطر الأخطاء الجوهرية في القوائم المالية، سواء كانت ناجمة عن احتيال أم خطأ، ولدى إجراء تقييمات المخاطر تلك، ينظر

المدقق في الرقابة الداخلية المرتبطة بإعداد القوائم المالية وعرضها العادل من قبل المنشأة من أجل تصميم إجراءات تدقيق مناسبة في ظل الظروف القائمة، وليس لهدف التعبير عن رأي حول فعالية الرقابة الداخلية للمنشأة، كما تتضمن عملية تدقيق ما تقييم مدى ملائمة السياسات المحاسبية المستخدمة ومدى معقولية التقديرات المحاسبية التي أعدتها الإدارة، إلى جانب تقييم العرض الكلي للقوائم المالية. نعتقد بأن أدلة التدقيق التي حصلنا عليها كافية ومناسبة لتوفير أساس لرأي التدقيق الخاص بنا.

## الرأي

برأينا، تعرض القوائم المالية بشكل عادل، من كافة النواحي الهامة، المركز المالي لشركة السمرا لتوليد الكهرباء (شركة مساهمة خاصة محدودة)، كما في ٣١ كانون الأول ٢٠١٤ والأداء المالي لها وتدفقاتها النقدية للسنة المنتهية بذلك التاريخ وفقا للمعايير الدولية لإعداد التقارير المالية.

## المتطلبات القانونية والتنظيمية الأخرى

تحتفظ الشركة بحسابات وسجلات ومستندات منظمة، وإن القوائم المالية المرفقة متفقة معها.

## أمر آخر

تم تدقيق القوائم المالية للشركة للسنة المالية المنتهية في ٣١ كانون الأول ٢٠١٣ من قبل مدقق آخر، والذي أصدر تقريره غير المتحفظ على القوائم المالية بتاريخ ٢٥ آذار ٢٠١٤.

بي كي إف - الأردن

خطاب وشركاه

محمد خطاب

(إجازة رقم ٧٣٠)

عمان - المملكة الأردنية الهاشمية

١ آذار ٢٠١٥

شركة السمرا لتوليد الكهرباء  
شركة مساهمة خاصة محدودة  
عمان - المملكة الأردنية الهاشمية

قائمة المركز المالي كما في ٣١ كانون الأول ٢٠١٤

| قائمة أ | ٢٠١٣        | ٢٠١٤        | إيضاحات |
|---------|-------------|-------------|---------|
|         | دينار       | دينار       |         |
|         | ٤٩٢,٦٢١,٠١٦ | ٥٣١,٠٠١,٥٣٢ | ٥       |
|         | ٧١٠,٠٠٠     | ٨٣٠,٠٠٠     | ٦       |
|         | ٤٩٣,٣٣١,٠١٦ | ٥٣١,٨٣١,٥٣٢ |         |
|         | ٤,٦٩٢,٤٨٧   | ١٤,٦٣٣,٦٤٣  | ٧       |
|         | ٣٠,٦٢٧,٧٤٤  | ١٨,٩٨٢,٠٩٢  | ٦       |
|         | ٤٠,٧٧١,٦١٤  | ٤٥,٦٥١,٩٢٨  | ٨       |
|         | ٨,٣٤٢,٣٩٩   | ٨٩٤,٧٩٨     | ٩       |
|         | ٨٤,٤٣٤,٢٤٤  | ٨٠,١٦٢,٤٦١  |         |
|         | ٥٧٧,٧٦٥,٢٦٠ | ٦١١,٩٩٣,٩٩٣ |         |
|         | ٤٤٨,٠٥٠,٢٢٤ | ٤٥٥,٧٥٠,٧٢٧ | ١٠      |
|         | ٣٠٦,٠٥٧     | ٣٠٦,٩٤٩     | ١١      |
|         | ٤٤٨,٣٥٦,٢٨١ | ٤٥٦,٠٥٧,٦٧٦ |         |
|         | ١٨,١١٠,٢٤٠  | ٢٢,٠٧٥,٤٥٨  | ١٠      |
|         | ٤,٧١٧,٣٩٨   | ٤,٦٢٩,٧٧٦   |         |
|         | ٢,٨٣٨,٠٣٨   | ٢,١٢٥,٦٨٩   | ١٢      |
|         | ٧,٠٩٠,٣٣٩   | ١٠,٨٧٥,١٥١  |         |
|         | ٢,٥٢٣,٦٦٤   | ١٣٤,٠٩٠     | ١٣      |
|         | ٣٥,٢٧٩,٦٧٩  | ٣٩,٨٤٠,١٦٤  |         |
|         | ٤٨٣,٦٣٥,٩٦٠ | ٤٩٥,٨٩٧,٨٤٠ |         |
|         | ٥١,٠٠٠,٠٠٠  | ٥١,٠٠٠,٠٠٠  | ١٤      |
|         | ٦,٣٨٢,٤٦٤   | ٨,٧٦٠,٥٤٦   | ١٥      |
|         | ١٢,٧٦٤,٩٢٨  | ١٧,٥٢١,٠٩٢  | ١٦      |
|         | ٢٣,٩٨١,٩٠٨  | ٢٨,٨١٤,٥١٥  |         |
|         | ٩٤,١٢٩,٣٠٠  | ١١٦,٠٩٦,١٥٣ |         |
|         | ٥٧٧,٧٦٥,٢٦٠ | ٦١١,٩٩٣,٩٩٣ |         |
|         | ٣٤١,٠١٣,٧٠٨ | ١٧٤,٧٧٤,٩٣١ | ١٧      |

إن الإيضاحات المرفقة من رقم ١ إلى رقم ٢٥ تشكل جزءاً لا يتجزأ من هذه القوائم المالية وتقرأ معها

شركة السمرا لتوليد الكهرباء  
شركة مساهمة خاصة محدودة  
عمان - المملكة الأردنية الهاشمية

قائمة الدخل الشامل للسنة المنتهية في ٣١ كانون الأول ٢٠١٤

قائمة ب

| ٢٠١٣         | ٢٠١٤         | إيضاحات |  |
|--------------|--------------|---------|--|
| دينار        | دينار        |         |  |
| ٦١,٤١٠,٢٧٥   | ٦٣,٧٢٦,٦٢٣   |         | إيرادات مبيعات الطاقة                      |
| (١,٧٧٨,٩٩٦)  | (١٣,٣٣١,٤٤٥) |         | صيانة المحطة                               |
| (١٩,٢٨٧,٤٨٢) | (٢٠,٦٩٧,٠٥١) | ٥       | استهلاكات                                  |
| (٤,٣٢٨,٦٧٨)  | (٥,٣٣٤,٨٦٣)  | ١٨      | رواتب ومنافع الموظفين                      |
| (١,٤٣٩,٣٩٠)  | (١,٦٣٨,٩٩٢)  |         | تأمين ممتلكات وآلات ومعدات                 |
| (١,١٧٤,٠٨١)  | (١,٢٤٧,٤٠١)  | ١٩      | مصاريف أخرى                                |
| ٣٣,٤٠١,٦٤٨   | ٢١,٤٧٦,٨٧١   |         | <b>الربح التشغيلي</b>                      |
| ١١١,٢٨٦      | ٣٧٥,٦٧٥      |         | إيرادات أخرى                               |
| (١٤,٥٠٠,٩١٥) | (١٤,٦٣٦,٩٢٢) |         | تكاليف تمويل                               |
| ١١٢,٦٢٤      | (١١١,٧٥٤)    |         | فروقات تقييم متحققة                        |
| ١٩,١٢٤,٦٤٣   | ٧,١٠٣,٨٧٠    |         | <b>الربح قبل فروقات إعادة تقييم القروض</b> |
| ١٥٠,٦٩٠      | ١٦,٦٧٦,٩٤٧   |         | أرباح إعادة تقييم القروض                   |
| ١٩,٢٧٥,٣٣٣   | ٢٣,٧٨٠,٨١٧   |         | <b>الربح قبل الضريبة</b>                   |
| (٣,٥٥٦,٦٣٦)  | (١,٨١٣,٩٦٤)  | ١٣      | ضريبة الدخل                                |
| ١٥,٧١٨,٦٩٧   | ٢١,٩٦٦,٨٥٣   |         | <b>الدخل الشامل للسنة</b>                  |

إن الإيضاحات المرفقة من رقم ١ إلى رقم ٢٥ تشكل جزءاً لا يتجزأ من هذه القوائم المالية وتقرأ معها

شركة السمرا لتوليد الكهرباء  
شركة مساهمة خاصة محدودة  
عمان - المملكة الأردنية الهاشمية

قائمة التغيرات في حقوق الملكية للسنة المنتهية في ٣١ كانون الأول ٢٠١٤

| قائمة ج<br>المجموع | أرباح مدورة | احتياطي<br>اختياري | احتياطي<br>إجباري | رأس المال  |                                   |
|--------------------|-------------|--------------------|-------------------|------------|-----------------------------------|
| دينار              | دينار       | دينار              | دينار             | دينار      |                                   |
|                    |             |                    |                   |            | - ٢٠١٣                            |
| ٧٨,٤١٠,٦٠٣         | ١٤,٠٤٥,٨١٠  | ٨,٩٠٩,٨٦٢          | ٤,٤٥٤,٩٣١         | ٥١,٠٠٠,٠٠٠ | الرصيد كما في ١ كانون الثاني ٢٠١٣ |
| ١٥,٧١٨,٦٩٧         | ١٥,٧١٨,٦٩٧  | -                  | -                 | -          | الدخل الشامل للسنة                |
| -                  | (١,٩٢٧,٥٣٣) | -                  | ١,٩٢٧,٥٣٣         | -          | احتياطي إجباري                    |
| -                  | (٣,٨٥٥,٠٦٦) | ٣,٨٥٥,٠٦٦          | -                 | -          | احتياطي اختياري                   |
| ٩٤,١٢٩,٣٠٠         | ٢٣,٩٨١,٩٠٨  | ١٢,٧٦٤,٩٢٨         | ٦,٣٨٢,٤٦٤         | ٥١,٠٠٠,٠٠٠ | الرصيد كما في ٣١ كانون الأول ٢٠١٣ |
|                    |             |                    |                   |            | - ٢٠١٤                            |
| ٩٤,١٢٩,٣٠٠         | ٢٣,٩٨١,٩٠٨  | ١٢,٧٦٤,٩٢٨         | ٦,٣٨٢,٤٦٤         | ٥١,٠٠٠,٠٠٠ | الرصيد كما في ١ كانون الثاني ٢٠١٤ |
| ٢١,٩٦٦,٨٥٣         | ٢١,٩٦٦,٨٥٣  | -                  | -                 | -          | الدخل الشامل للسنة                |
| -                  | (٢,٣٧٨,٠٨٢) | -                  | ٢,٣٧٨,٠٨٢         | -          | احتياطي إجباري                    |
| -                  | (٤,٧٥٦,١٦٤) | ٤,٧٥٦,١٦٤          | -                 | -          | احتياطي اختياري                   |
| ١١٦,٠٩٦,١٥٣        | ٣٨,٨١٤,٥١٥  | ١٧,٥٢١,٠٩٢         | ٨,٧٦٠,٥٤٦         | ٥١,٠٠٠,٠٠٠ | الرصيد كما في ٣١ كانون الأول ٢٠١٤ |

إن الإيضاحات المرفقة من رقم ١ إلى رقم ٢٥ تشكل جزءاً لا يتجزأ من هذه القوائم المالية وتقرأ معها



شركة السمرا لتوليد الكهرباء  
شركة مساهمة خاصة محدودة  
عمان - المملكة الأردنية الهاشمية

قائمة التدفقات النقدية للسنة المنتهية في ٣١ كانون الأول ٢٠١٤

قائمة د

| ٢٠١٣          | ٢٠١٤         | إيضاحات  |
|---------------|--------------|--|
| دينار         | دينار        |  |
| ١٩,٢٧٥,٣٣٣    | ٢٣,٧٨٠,٨١٧   | الأنشطة التشغيلية                                    |
|               |              | ربح السنة  |
|               |              | تعديلات  |
| ١٩,٢٨٧,٤٨٢    | ٢٠,٦٩٧,٠٥١   | استهلاكات  |
| ( ١٥٠,٦٩٠)    | (١٦,٦٧٦,٩٤٧) | أرباح إعادة تقييم القروض                             |
| ( ٣,٩٤٦)      | -            | أرباح بيع ممتلكات وآلات ومعدات                       |
| ١٤,٥٠٠,٩١٥    | ١٤,٦٣٦,٩٢٢   | تكاليف تمويل   |
|               |              | التغيرات في رأس المال العامل                         |
| ( ١٨,٦٦٠,٣٨٩) | ٧,٤٤٧,٦٠١    | ذمم مدينة وأرصدة مدينة أخرى                          |
| ٤,٤١٧,٣٥٠     | ( ٤,٨٨٠,٣١٤) | مخزون  |
| ١٠,٥٣٩,٢٤٠    | ١١,٦٤٥,٦٥٢   | ذمة شركة الكهرباء الوطنية                            |
| ١,٢٠٣,٢٢٤     | ( ٧١٢,٣٤٩)   | ذمم دائنة وأرصدة دائنة أخرى                          |
| ٧,٠٢٨,٦٨٢     | ٣,٧٨٤,٨١٢    | محتجزات مقاولين                                      |
| ١٠٨,٦٧٥       | ٨٩٢          | مخصصات   |
| ٦٨٦,٩٩٤       | ٨٧,٦٢٢       | فوائد قروض مستحقة                                    |
| ( ٢,٠٣٥,٧٠٤)  | ( ٤,٢٠٣,٥٣٨) | ضريبة دخل مدفوعة                                     |
| ٥٦,١٩٧,١٦٦    | ٥٥,٦٠٨,٢٢١   | ١٣ صافي التدفق النقدي من الأنشطة التشغيلية           |
|               |              | الأنشطة الاستثمارية                                  |
| (١٣٤,٦١٣,٤٧٨) | (٥٩,٠٧٧,٥٦٧) | ٥ شراء ممتلكات وآلات ومعدات                          |
| ٢٠,٠٠٠        | -            | متحصلات من بيع ممتلكات وآلات ومعدات                  |
| ( ١٢٠,٠٠٠)    | ( ١٢٠,٠٠٠)   | قرض صندوق إسكان موظفي الشركة                         |
| (١٣٤,٧١٣,٤٧٨) | (٥٩,١٩٧,٥٦٧) | ٥ صافي التدفق النقدي المستخدم في الأنشطة الاستثمارية |
|               |              | الأنشطة التمويلية                                    |
| ١٢٠,٤٣٠,٦٦٧   | ٤٤,٥٧٩,٠٥٣   | متحصل من القروض                                      |
| ( ١١,٩٢١,٤١٥) | (١٦,٤١١,٦٢٩) | تسديد قروض   |
| ( ١٠,٨٠٧,٢١٧) | -            | تسهيلات بنكية  |
| (١٤,٥٠٠,٩١٥)  | (١٤,٦٣٦,٩٢٢) | تكاليف تمويل   |
| ٨٣,٢٠١,١٢٠    | ١٣,٥٣٠,٥٠٢   | صافي التدفق النقدي من الأنشطة التمويلية              |
| ٤,٦٨٤,٨٠٨     | ٩,٩٤١,١٥٦    | التغير في النقد والنقد المعادل خلال السنة            |
| ٧,٦٧٩         | ٤,٦٩٢,٤٨٧    | النقد والنقد المعادل كما في بداية السنة              |
| ٤,٦٩٢,٤٨٧     | ١٤,٦٣٣,٦٤٣   | النقد والنقد المعادل كما في نهاية السنة              |

إن الإيضاحات المرفقة من رقم ١ إلى رقم ٢٥ تشكل جزءاً لا يتجزأ من هذه القوائم المالية وتقرأ معها

## إيضاحات حول القوائم المالية

### ١- عام

تأسست شركة السمرا لتوليد الكهرباء في المملكة الأردنية الهاشمية بتاريخ ٢٠ نيسان ٢٠٠٤ وسجلت في وزارة الصناعة والتجارة لدى مراقب عام الشركات كشركة مساهمة خاصة محدودة تحت رقم (٤٠) وهي مملوكة من قبل حكومة المملكة الأردنية الهاشمية، وبراء مال يبلغ ٥١,٠٠٠,٠٠٠ دينار أردني.

إن غايات ونشاطات الشركة تتمثل فيما يلي:

- مشاركة الأفراد والشركات بالأعمال التي تخدم مصلحة الشركة
- توليد الطاقة
- تنفيذ الأعمال والمشاريع المتعلقة بالتعهدات في مجالات الاتصالات السلكية واللاسلكية
- تملك العلامات التجارية وتحويلها والتنازل عنها
- بيع الأسهم والسندات والأوراق المالية وتسجيلها باسم الشركة
- الحصول على الحقوق والرخص والامتيازات لتنفيذ غايات الشركة
- التعاقد مع أي حكومة أو هيئة أو سلطة أو شركة أو مؤسسه أو فرد تهمه أهداف الشركة وغاياتها أو أي منها
- تملك براءات الاختراع
- تقديم الخدمات والاستشارات في مجال النفط والطاقة
- حق الشركة في كفالة الغير وفتح الاعتمادات البنكية
- تشغيل وإدارة وتوسيع شبكات الاتصالات
- اقتراض الأموال اللازمة لها من البنوك

فيما يلي أسماء أعضاء مجلس الإدارة:

| الاسم                       | الصفة                  |
|-----------------------------|------------------------|
| معالي الدكتور ماهر المدادحة | رئيس مجلس الإدارة      |
| عطوفة الدكتور إسماعيل زغلول | نائب رئيس مجلس الإدارة |
| سعادة الدكتور وائل عبابنة   | عضو                    |
| سعادة المحامي أنس المدني    | عضو                    |
| سعادة المهندس علي الزعبي    | عضو                    |

## ٢ - أسس إعداد القوائم المالية

- تم إعداد القوائم المالية وفقاً للمعايير الدولية للتقارير المالية.
- تم إعداد القوائم المالية وفقاً لمبدأ الكلفة التاريخية.
- إن الدينار الأردني هو عملة إظهار القوائم المالية والذي يمثل العملة الرئيسية للشركة.

## ٣ - التغييرات في السياسات المحاسبية

إن السياسات المحاسبية المتبعة للسنة متماثلة مع السياسات المحاسبية التي تم إتباعها في السنة السابقة باستثناء أن الشركة قامت بتطبيق التعديلات الصادرة عن لجنة تفسير معايير التقارير المالية الدولية والتعديلات على معايير المحاسبة الدولية التالية ابتداءً من أول كانون الثاني ٢٠١٤:

| المعيار الدولي لإعداد التقارير المالية                                 | موضوع التعديل  |
|--|--|
| المعيار ١ «تبني المعايير الدولية لإعداد التقارير المالية للمرة الأولى» | معنى المعايير الدولية لإعداد التقارير المالية نافذة المفعول  |
| المعيار ٢ «الدفع على أساس الأسهم»                                      | تعريف شريط الاستحقاق   |
| المعيار ٣ «اندماج الأعمال»   | استثناءات النطاق بخصوص المشاريع المشتركة   |
| المعيار ٣ «اندماج الأعمال»   | محاسبة العوض النقدي المحتمل في اندماج الأعمال  |
| المعيار ٨ «القطاعات التشغيلية»   | تجميع القطاعات التشغيلية   |
| المعيار ١٣ «قياس القيمة العادلة»                                       | مطابقة إجمالي أصول القطاعات المشمولة في التقارير مع أصول المنشأة   |
| المعيار ١٣ «قياس القيمة العادلة»                                       | الذمم المدينة والدائنة قصيرة الأجل   |
| المعيار ١٣ «قياس القيمة العادلة»                                       | نطاق الفقرة ٥٢ (استثناء من المحفظة)  |
| معيار المحاسبة الدولي ١٦ «الممتلكات والمصانع والمعدات»                 | طريقة إعادة التقييم - إعادة بيان الاستهلاك المتراكم بشكل تناسبي  |
| معيار المحاسبة الدولي ٢٤ «إفصاحات الأطراف ذات العلاقة»                 | كبار موظفي الإدارة   |
| معيار المحاسبة الدولي ٣٨ «الأصول غير الملموسة»                         | طريقة إعادة التقييم - إعادة بيان الإطفاء المتراكم بشكل تناسبي  |
| معيار المحاسبة الدولي ٤٠ «العقارات الاستثمارية»                        | توضيح العلاقة بين معيار التقرير ٣ ومعيار المحاسبة الدولي ٤٠ عند تصنيف العقارات على أنها عقارات استثمارية أو عقارات مشغولة من المالك. |

وفيما يلي تفاصيل المعايير المنقحة أو المعدلة والتعديلات على المعايير الدولية للتقارير المالية والتي تم تطبيقها من قبل الشركة والتي باعتقاد إدارة الشركة أنه لا يمكن أن يكون لتبني هذه التعديلات في الفترات الحالية والمستقبلية أثر مالي ملموس على القوائم المالية:

## المعيار الدولي لإعداد التقارير المالية ٩ «الأدوات المالية» (محاسبة التحوط والتعديلات على المعيارين الدوليين لإعداد التقارير المالية ٩ و٧ ومعيار المحاسبة الدولي ٣٩).

نشر المعيار الدولي لإعداد التقارير المالية ٩ «الأدوات المالية» (محاسبة التحوط والتعديلات على المعيارين الدوليين لإعداد التقارير المالية ٩ و٧ ومعيار المحاسبة الدولي ٣٩) في تشرين الثاني ٢٠١٣ وتضمن فصلا حول محاسبة التحوط. وتم إجراء تغييرات لاحقة على المعيارين الدوليين لإعداد التقارير المالية ٩ و٧ ومعيار المحاسبة الدولي ٣٩. وأحد التعديلات اللاحقة هو إزالة تاريخ النفاذ الإلزامي المنصوص عليه في المعيار الدولي ٩. ويتوقع أن يحدد تاريخ نفاذ إلزامي عند استكمال مقترحات التصنيف والقياس المنقحة والمقترحات المتوقعة للخسائر الائتمانية بشكلها النهائي. تم تمديد تاريخ النفاذ من ١ كانون ثاني ٢٠١٣ إلى ١ كانون ثاني ٢٠١٥ (مع السماح بالتطبيق المبكر).

## الإفصاح عن المبلغ القابل للاسترداد للأصول غير المالية

تم إصدار تعديلات الإفصاح عن المبلغ القابل للاسترداد للأصول غير المالية (التعديلات على معيار المحاسبة الدولي ٣٦) في أيار ٢٠١٣. وتقتضي التعديلات الإفصاح عن المعلومات حول المبلغ القابل للاسترداد للأصول منخفضة القيمة، إن كان ذلك المبلغ يستند إلى القيمة العادلة مطروحا منها تكاليف التصرف. كما تقتضي أيضا الإفصاح عن المعلومات الإضافية حول قياس تلك القيمة العادلة. بالإضافة إلى ذلك، إذا تم قياس المبلغ القابل للاسترداد للأصول المنخفضة القيمة على أساس القيمة العادلة مطروحا منها تكاليف التصرف باستخدام أسلوب القيمة الحالية، فإن التعديلات تقتضي أيضا الإفصاح عن معدلات الخصم التي استخدمت في عمليات القياس الحالية والسابقة. ويطلب تطبيق التعديلات للفترات السنوية التي تبدأ في ١ كانون ثاني ٢٠١٤ أو بعد ذلك. ويسمح بالتطبيق قبل ذلك التاريخ.

## إحلال المشتقات واستمرار محاسبة التحوط

تم إصدار تعديلات إحلال المشتقات واستمرار محاسبة التحوط (التعديلات على معيار المحاسبة الدولي ٣٩) في حزيران ٢٠١٣. وهي تتضمن استثناءً محدود النطاق من متطلب إيقاف محاسبة التحوط في معيار المحاسبة الدولي ٣٩ «الأدوات المالية: الاعتراف والقياس». وعلى وجه التحديد، تنص التعديلات على إعفاء معين من إيقاف محاسبة التحوط عندما يحقق إحلال مشتقة ما بصفها أداة تحوط معايير محددة. ويطلب تطبيق التعديلات بأثر رجعي للفترات التي تبدأ في ١ كانون ثاني ٢٠١٤ أو بعد ذلك. ويسمح بالتطبيق قبل ذلك التاريخ.

## خطط المنافع المحددة: مساهمات الموظفين

تم إصدار تعديلات خطط المنافع المحددة: مساهمات الموظفين (التعديلات على معيار المحاسبة الدولي ١٩) في شهر تشرين الثاني ٢٠١٣. وهي تتضمن تعديلا محدود النطاق لتبسيط متطلبات المساهمات المقدمة من الموظفين أو الأطراف الثالثة في خطة للمنافع المحددة، عندما تطبق تلك المساهمات على خطة تساهمية بسيطة مرتبطة بالخدمة. ويطلب تطبيق التعديلات للفترات السنوية التي تبدأ في ١ تموز ٢٠١٤ أو بعد ذلك. ويسمح بالتطبيق قبل ذلك التاريخ.

## ٤ - أهم السياسات المحاسبية

### ممتلكات وآلات ومعدات

تظهر الممتلكات والآلات والمعدات بالكلفة بعد تنزيل الاستهلاك المتراكم وأي انخفاض في القيمة، ويحتسب الاستهلاك (باستثناء الأراضي) على مدى الأعمار الإنتاجية المتوقعة باستخدام طريقة القسط الثابت وبالنسب السنوية التالية:

| نسبة الاستهلاك<br>% |                  |
|---------------------|------------------|
| ٤                   | وحدات التوليد    |
| ١٠-٢                | مباني            |
| ٤                   | محطة تحويل الغاز |
| ١٥                  | خزانات وقود      |
| ٢٥-٥                | أخرى             |

في حالة إستبعاد أي من الممتلكات والآلات والمعدات، يتم حذف القيمة المسجلة للأصل المستبعد بتاريخ الاستبعاد من الحسابات وترحل النتيجة سواء ربح أو خسارة إلى قائمة الدخل الشامل. عندما يقل المبلغ الممكن استرداده من أي من الممتلكات والآلات والمعدات على صافي قيمتها الدفترية فإنه يتم تخفيض قيمتها الممكن استردادها وتسجل قيمة التدني في قائمة الدخل الشامل. يتم مراجعة العمر الإنتاجي وطريقة الاستهلاك بشكل دوري للتأكد من أن طريقة وفترة الاستهلاك تتناسب مع المنافع الاقتصادية المتوقعة من الممتلكات والآلات والمعدات.

### القروض

تظهر القروض بالقيمة العادلة للقروض الممنوحة ويتم تسجيلها لاحقاً بالكلفة المطفأة باستخدام طريقة الفائدة الفعلية.

### قروض وتسهيلات بنكية

يتم الاعتراف بها مبدئياً بالقيمة العادلة بالصافي بعد تنزيل التكاليف المرتبطة بالحصول على القروض والتسهيلات، مثل هذه المطلوبات التي تحمل فائدة تدرج لاحقاً بالتكلفة المطفأة باستخدام طريقة معدل الفائدة الفعال. تكلفة التمويل تتضمن التكاليف الأولية والعلاوة التي تدفع عند السداد بالإضافة إلى الفوائد التي تستحق خلال عمر الالتزام.

## تكلفة الاقتراض

إن الفائدة المترتبة على القرض المستخدم في تمويل بناء محطات توليد الكهرباء يتم رسمتها كجزء من تكلفة المحطة، ويتم احتساب جميع تكاليف الاقتراض الأخرى ضمن قائمة الدخل الشامل واللفترة التي يتم فيها إنفاق مثل تلك التكاليف.

## نقد ونقد معادل

إن بند النقد والنقد المعادل يتمثل في النقد في الصندوق والحسابات الجارية والودائع لدى البنوك.

## المخزون

يتم تقييم المخزون بالتكلفة أو القيمة القابلة للتحقق أيهما اقل، ويتم تعريف صافي القيمة القابلة للتحقق بالسعر المقدر للبيع في سياق النشاط العادي مطروحاً منه التكاليف المقدرة للإكمال والتكاليف الضرورية المقدرة لإتمام عملية البيع، وتشمل تكلفة المخزون كافة تكاليف الشراء وتكاليف التحويل والتكاليف الأخرى المتكبدة في سبيل إحضار المخزون ووضعه في حالته ومكانه الحاليين، وتحدد التكلفة باستخدام طريقة المتوسط المرجح.

## ذمم مدينة وأرصدة مدينة أخرى

تدرج الذمم المدينة بمبلغ الفاتورة الأصلي بعد تنزيل المبالغ المقدر عدم تحصيلها، يتم تكوين مخصص للذمم المشكوك في تحصيلها عندما يكون هناك دليل موضوعي يشير إلى احتمالية عدم التمكن من تحصيل الذمم المدينة.

## ذمم دائنة وأرصدة دائنة أخرى

يتم الاعتراف بالأرصدة الدائنة الأخرى بقيمة الالتزام مقابل الخدمات المستلمة سواء صدرت بها فواتير من المورد أم لم تصدر.

## ضريبة الدخل

تقوم الشركة بأخذ مخصص لضريبة الدخل وفقاً لقانون ضريبة الدخل المؤقت رقم (٢٨) لسنة ٢٠٠٩، ووفقاً لمعيار المحاسبة الدولي رقم (١٢)، حيث ينص هذا المعيار على تسجيل الضريبة المؤجلة الناتجة عن الفرق ما بين القيمة المحاسبية والضريبية للموجودات والمطلوبات.

## المخصصات

يتم الاعتراف بالمخصصات عندما يكون على الشركة التزام (قانوني أو فعلي) ناتج عن حدث سابق، وإن تسديد

الالتزامات محتمل ويمكن قياس قيمتها بشكل يعتمد عليه.

يتم احتساب مكافأة نهاية الخدمة على أساس الفرق بين قيمة المكافأة وفقا للقانون والتشريعات المعمول بها في الأردن وبين الاشتراكات الدورية التي تدفعها الشركة للمؤسسة العامة للضمان الاجتماعي.

### الأحداث اللاحقة

يتم تأثير القوائم المالية بالأحداث اللاحقة التي تتطلب تعديل القوائم المالية في حين أنه يتم الإفصاح عن الأحداث اللاحقة التي لا تتطلب تعديل القوائم المالية.

### تحقق الإيرادات

يتم الاعتراف بالإيراد من بيع الطاقة عندما تقوم الشركة بتحويل المخاطر الهامة ومنافع الملكية إلى المشتري وعندما يكون على الأغلب أن الشركة ستقوم بتحصيل المبلغ المقابل المتفق عليه مسبقا. وبالتالي يتم الاعتراف بالإيراد عند دخول الوحدة مرحلة توليد الطاقة الكهربائية والتي تكون فيها الاستطاعة الكهربائية متوفرة في محطات التوليد وحسب التعرّف المقرر ما بين الشركة وشركة الكهرباء الوطنية.

### تدني الموجودات غير المالية

إن الموجودات غير المالية تصبح خاضعة لاختبار التدني عندما يظهر حدث أو تغير في الظروف يكون مؤشرا إلى أن قيمة الموجودات الدفترية من المحتمل أو من غير الممكن استردادها. يتم تخفيض الأصل عندما تتجاوز قيمته الدفترية قيمته القابلة للاسترداد (القيمة المستبدلة أو القيمة العادلة مطروحا منها تكلفة البيع أيهما أعلى). يتم قيد التدني ضمن قائمة الدخل الشامل.

### العملات الأجنبية

يتم تسجيل المعاملات التي تتم بالعملات الأجنبية خلال السنة بأسعار الصرف السائدة في تاريخ إجراء المعاملات، كما يتم تحويل أرصدة الموجودات والمطلوبات المالية بالعملات الأجنبية بأسعار الصرف السائدة بتاريخ قائمة المركز المالي.

يتم تسجيل الأرباح والخسائر الناتجة عن تحويل العملات الأجنبية في قائمة الدخل الشامل.

## استخدام التقديرات

إن إعداد القوائم المالية وتطبيق السياسات المحاسبية يتطلب من إدارة الشركة القيام بتقديرات واجتهادات تؤثر على مبالغ الموجودات والمطلوبات والإفصاح عن الالتزامات المحتملة، إن هذه التقديرات والاجتهادات تؤثر أيضاً على الإيرادات والمصاريف والمخصصات وبشكل خاص يتطلب من إدارة الشركة القيام بأحكام واجتهادات هامة لتقدير مبالغ وأوقات التدفقات النقدية المستقبلية وأوقاتها الناجمة عن أوضاع وظروف تلك التقديرات في المستقبل، إن التقديرات المذكورة مبنية بالضرورة على فرضيات وعوامل متعددة لها درجات متفاوتة من التقدير وعدم التيقن، وإن النتائج الفعلية قد تختلف عن التقديرات وذلك نتيجة التغيرات في المستقبل في أوضاع وظروف تلك التقديرات.



## ٥ - ممتلكات وآلات ومعدات

| صافي القيمة الدفترية | إعادة تصنيف | الرصيد في بداية السنة | مجمع الاستهلاك المتراكم |            | الرصيد في بداية السنة | التكلفة               |            | الرصيد في بداية السنة | البيان                          |
|----------------------|-------------|-----------------------|-------------------------|------------|-----------------------|-----------------------|------------|-----------------------|---------------------------------|
|                      |             |                       | الرصيد في نهاية السنة   | استهلاكات  |                       | الرصيد في نهاية السنة | إضافات     |                       |                                 |
| دينار                | دينار       | دينار                 | دينار                   | دينار      | دينار                 | دينار                 | دينار      | دينار                 |                                 |
| ١١٨,١٤٦,٧٣٣          | -           | -                     | -                       | -          | ١١٨,١٤٦,٧٣٣           | -                     | ٥٨,٧٩٧,٧٣٩ | ٥٩,٣٤٨,٩٩٤            | مشروع قيد التنفيذ *<br>أراضي    |
| ٢,٤٥٣,٨٦٦            | -           | -                     | -                       | -          | ٢,٤٥٣,٨٦٦             | -                     | -          | ٢,٤٥٣,٨٦٦             | دفعات على حساب<br>أراضي مستملكة |
| ٩٦٣,٠٠٥              | -           | -                     | -                       | -          | ٩٦٣,٠٠٥               | -                     | ٨,٤٨٣      | ٩٥٤,٥٢٢               | وحدة توليد بخارية أولى          |
| ٣٧,٨٩١,٨٥٨           | -           | ٣٢,٠٤٣,٩٢١            | -                       | ٢,٣٧٣,٤٤٨  | ١٩,٧٦٩,٤٧٣            | -                     | -          | ٥٩,٩٣٤,٧٧٩            | وحدة توليد بخارية ثانية         |
| ٧٩,٩٥٩,٨٧٢           | -           | ١٧,٤٩٦,١٩٧            | -                       | ٣,٨٦٢,٨١٥  | ١٣,٦٣٣,٣٨٢            | -                     | -          | ٩٧,٤٥٦,٠٦٩            | وحدة توليد غازية أولى           |
| ١٨,١٤٧,١٣٢           | -           | ١٢,١٠٣,٣٤٤            | -                       | ١,١٣٤,١٩٦  | ١٠,٩٦٩,١٤٨            | -                     | -          | ٣٠,٣٥٠,٤٧٦            | وحدة توليد غازية ثانية          |
| ١٨,١٥٠,٣٤٠           | -           | ١٢,١٠٠,٣٣٦            | -                       | ١,١٣٤,١٩٦  | ١٠,٩٦٦,٠٤٠            | -                     | -          | ٣٠,٣٥٠,٤٧٦            | وحدة توليد غازية ثالثة          |
| ٢٨,٤٨٨,٨٠٨           | -           | ١٢,٤١٣,٥٩٥            | -                       | ١,٥٦٨,١٥٨  | ١٠,٨٤٥,٤٣٧            | -                     | -          | ٤٠,٩٠٢,٤٠٣            | وحدة توليد غازية رابعة          |
| ٢٧,٤٥٨,٦٦٩           | -           | ١٠,٥٠١,٩٩٦            | -                       | ١,٤٧٧,٥٧٩  | ٩,٠٢٤,٤١٧             | -                     | -          | ٣٧,٩٦٠,٦٦٥            | وحدة توليد غازية خامسة          |
| ٥٨,٧١٢,٥٨٣           | -           | ١٠,٩٦٥,١٧٨            | -                       | ٢,٧٨٧,١١٠  | ٨,١٧٨,٦٨              | -                     | -          | ٦٩,٦٧٧,٧٦١            | وحدة توليد غازية سادسة          |
| ٦٢,٩٦٥,٨٠٠           | -           | ١٠,٢٦٤,٢٤٦            | -                       | ٢,٩٣٩,٢٠٢  | ٧,٣٣٥,٠٤٤             | -                     | -          | ٧٣,٢٣٠,٠٤٦            | وحدة توليد غازية سابعة          |
| ٧١,٠٧٠,٨٥٠           | -           | ٤,٥٩٣,٧٧٦             | -                       | ٣,٠٢٦,٥٨٥  | ١,٥٦٧,١٩١             | -                     | -          | ٧٥,٦٦٤,٦٢٦            | مباني                           |
| ٢,٨٩٤,٤٩١            | ١,٥٣٥       | ٩٥٤,٦٠٠               | -                       | ١١٣,١٩٠    | ٨٤١,٤١٠               | -                     | ١٩,٥٤٥     | ٣,٨٢٨,٠١١             | محطة تحويل غاز                  |
| ١,٧٠٤,٦٠٢            | -           | ١,٠٩٩,٨٩٨             | -                       | ١٠٥,٤٤٠    | ٩٩٤,٤٥٨               | -                     | -          | ٢,٨٠٤,٥٠٠             | خزانات وقود                     |
| ١,١١٢,٤٩٠            | -           | ٧٤١,٩٩٤               | -                       | ٦٩,٥٢٩     | ٦٧٢,٤٦٥               | -                     | -          | ١,٨٥٤,٤٨٤             | أخرى                            |
| ٨٨٠,٥٣٣              | (١,٥٣٥)     | ٢,٠٢٣,١٩١             | -                       | ٢١٥,٦٠٣    | ١,٨٠٧,٥٨٨             | -                     | ٢٥١,٨٠٠    | ٢,٦٥٣,٤٥٩             | المجموع                         |
| ٥٣١,٠١٥,٥٢٢          | -           | ١١٧,٣٠١,١٧٢           | -                       | ٢٠,٦٩٧,٠٥١ | ٩٦,٦٠٤,١٢١            | -                     | ٥٩,٠٧٧,٥٦٧ | ٥٨٩,٢٢٥,١٣٧           |                                 |

\* يتمثل مشروع قيد التنفيذ ببناء وحدة بخارية ثالثة حيث أن التكاليف المقدرة لإنهاء المشروع ٣,٠٠٠,٠٠٠ دينار أردني، إن إضافات مشروع قيد التنفيذ تشمل تكاليف تمويلية مترتبة على الشركة خلال العام ٢٠١٤ بقيمة ٢,٤٥٧,٥٢٢ دينار أردني، تتعلق بالفروض الممنوحة من الصندوق العربي للإنماء الاقتصادي والاجتماعي رقم ٥٦٧ و٨٤٨.

| مجمع الاستهلاك المتراكم |                          |           |            |                          |                          | التكاليف  |             |                          |                          |                                 |  | ٢٠١٣ |
|-------------------------|--------------------------|-----------|------------|--------------------------|--------------------------|-----------|-------------|--------------------------|--------------------------|---------------------------------|--|------|
| صافي القيمة<br>المقترنة | الرصيد في<br>نهاية السنة | استعدادات | استهلاكات  | الرصيد في<br>بداية السنة | الرصيد في<br>نهاية السنة | استعدادات | إضافات      | الرصيد في<br>بداية السنة | الرصيد في<br>بداية السنة | البيان                          |  |      |
| دينار                   | دينار                    | دينار     | دينار      | دينار                    | دينار                    | دينار     | دينار       | دينار                    | دينار                    |                                 |  |      |
| ٥٩,٣٤٨,٩٩٤              | -                        | -         | -          | -                        | ٥٩,٣٤٨,٩٩٤               | -         | ٥٨,٦٦٣,١٣٢  | ٦٨٥,٨٧٢                  | ٦٨٥,٨٧٢                  | مشروع قيد التنفيذ               |  |      |
| ٢,٤٥٣,٨٦٦               | -                        | -         | -          | -                        | ٢,٤٥٣,٨٦٦                | -         | -           | ٢,٤٥٣,٨٦٦                | ٢,٤٥٣,٨٦٦                | أراضي                           |  |      |
| ٩٥٤,٥٢٢                 | -                        | -         | -          | -                        | ٩٥٤,٥٢٢                  | -         | ١١١,٩٢٠     | ٨٤٢,٦٠٢                  | ٨٤٢,٦٠٢                  | دفعات على حساب أراضي<br>مستملكة |  |      |
| ٤٠,١٦٥,٣٠٦              | ١٩,٧٦٩,٤٧٣               | -         | ٢,٣٧٣,٤٤٨  | ١٧,٤٩٦,٠٢٥               | ٥٩,٩٣٤,٧٧٩               | -         | -           | ٥٩,٩٣٤,٧٧٩               | ٥٩,٩٣٤,٧٧٩               | وحدة توليد بخارية أولى          |  |      |
| ٨٣,٨٢٢,٦٨٧              | ١٣,٦٣٣,٣٨٢               | -         | ٣,٨٦٣,٨١٥  | ٩,٧٧٠,٥٦٧                | ٩٧,٤٥٦,٠٦٩               | -         | -           | ٩٧,٤٥٦,٠٦٩               | ٩٧,٤٥٦,٠٦٩               | وحدة توليد بخارية ثانية         |  |      |
| ١٩,٣٨١,٣٢٨              | ١٠,٩٦٩,١٤٨               | -         | ١,١٣٤,١٩٦  | ٩,٨٣٤,٩٥٢                | ٣٠,٢٥٠,٤٧٦               | -         | -           | ٣٠,٢٥٠,٤٧٦               | ٣٠,٢٥٠,٤٧٦               | وحدة توليد غازية أولى           |  |      |
| ١٩,٣٨٤,٤٣٦              | ١٠,٩٦٦,٠٤٠               | -         | ١,١٣٤,١٩٦  | ٩,٨٣١,٨٤٤                | ٣٠,٢٥٠,٤٧٦               | -         | -           | ٣٠,٢٥٠,٤٧٦               | ٣٠,٢٥٠,٤٧٦               | وحدة توليد غازية ثانية          |  |      |
| ٣٠,٠٥٦,٩٦٦              | ١٠,٨٤٥,٤٣٧               | -         | ١,٥٦٨,١٥٨  | ٩,٣٧٧,٣٧٩                | ٤٠,٩٠٢,٤٠٣               | -         | -           | ٤٠,٩٠٢,٤٠٣               | ٤٠,٩٠٢,٤٠٣               | وحدة توليد غازية ثالثة          |  |      |
| ٢٨,٩٣٦,٢٤٨              | ٩,٠٢٤,٤١٧                | -         | ١,٤٧٧,٥٧٩  | ٧,٥٤٦,٨٣٨                | ٣٧,٩٦٠,٦٦٥               | -         | -           | ٣٧,٩٦٠,٦٦٥               | ٣٧,٩٦٠,٦٦٥               | وحدة توليد غازية رابعة          |  |      |
| ٦١,٤٩٩,٦٩٣              | ٨,١٧٨,٠٦٨                | -         | ٢,٧٨٧,١١٠  | ٥,٣٩٠,٩٥٨                | ٦٩,٦٧٧,٧٦١               | -         | -           | ٦٩,٦٧٧,٧٦١               | ٦٩,٦٧٧,٧٦١               | وحدة توليد غازية خامسة          |  |      |
| ٦٥,٨٩٥,٠٠٢              | ٧,٣٣٥,٠٤٤                | -         | ٢,٩٢٩,٣٠٢  | ٤,٤٠٥,٨٤٢                | ٧٣,٢٣٠,٠٤٦               | -         | -           | ٧٣,٢٣٠,٠٤٦               | ٧٣,٢٣٠,٠٤٦               | وحدة توليد غازية سادسة          |  |      |
| ٧٤,٠٩٧,٤٣٥              | ١,٥٦٧,١٩١                | -         | ١,٥٦٧,١٩١  | -                        | ٧٥,٦٦٤,٦٢٦               | -         | ٧٥,٦٦٤,٦٢٦  | -                        | -                        | وحدة توليد غازية سابعة          |  |      |
| ٢,٩٨٦,٦٠١               | ٨٤١,٤١٠                  | -         | ١١٣,١٣٢    | ٧٢٨,٣٨٨                  | ٣,٨٢٨,٠١١                | -         | -           | ٣,٨٢٨,٠١١                | ٣,٨٢٨,٠١١                | مباني                           |  |      |
| ١,٨١٠,٠٤٢               | ٩٩٤,٤٥٨                  | -         | ١٠٥,٤٤٠    | ٨٨٩,٠١٨                  | ٢,٨٠٤,٥٠٠                | -         | -           | ٢,٨٠٤,٥٠٠                | ٢,٨٠٤,٥٠٠                | محطة تحويل غاز                  |  |      |
| ١,١٨٢,٠١٩               | ٦٧٢,٤٦٥                  | -         | ٦٩,٥٣٠     | ٦٠٢,٩٣٥                  | ١,٨٥٤,٤٨٤                | -         | -           | ١,٨٥٤,٤٨٤                | ١,٨٥٤,٤٨٤                | خزانات وقود                     |  |      |
| ٨٤٥,٨٧١                 | ١,٨٠٧,٥٨٨                | (٤,٥٤٦)   | ٢٦٥,٤٩٥    | ١,٥٤٦,٦٣٩                | ٢,٦٥٣,٤٥٩                | (٢٠,٦٠٠)  | ١٧٢,٨١٠     | ٢,٥٠٠,٢٤٩                | ٢,٥٠٠,٢٤٩                | أخرى                            |  |      |
| ٤٩٢,٦٢١,٠١٦             | ٩٦,٦٠٤,١٢١               | (٤,٥٤٦)   | ١٩,٢٨٧,٤٨٢ | ٧٧,٣٢١,١٨٥               | ٥٨٩,٣٢٥,١٢٧              | (٢٠,٦٠٠)  | ١٣٤,٦١٣,٤٧٨ | ٤٥٤,٦٣٢,٣٥٩              | ٤٥٤,٦٣٢,٣٥٩              | المجموع                         |  |      |

## ٦ - معاملات مع جهات ذات علاقة

| رصيد الذمة كما في ٣١ كانون الأول |            | حجم التعاملات خلال العام |            | طبيعة<br>التعاملات | طبيعة<br>الطرف ذي<br>العلاقة   | الاسم                          |
|----------------------------------|------------|--------------------------|------------|--------------------|--|--------------------------------|
| ٢٠١٣                             | ٢٠١٤       | ٢٠١٣                     | ٢٠١٤       |                    |  |                                |
| دينار                            | دينار      | دينار                    | دينار      |                    |  |                                |
|                                  |            |                          |            |                    |  | مبالغ مستحقة من جهات ذات علاقة |
|                                  |            |                          |            |                    | شركة شقيقة<br>/ العميل<br>الوحيد للشركة<br>ومشغل للنظام<br>الكهربائي في<br>المملكة | شركة الكهرباء الوطنية          |
| ٣٠,٦٢٧,٧٤٤                       | ١٨,٩٨٢,٠٩٢ | ٦١,٤١٠,٢٧٥               | ٦٣,٧٢٦,٦٢٣ | مبيعات             |  |                                |
|                                  |            |                          |            |                    | صندوق إسكان<br>موظفي الشركة  | صندوق إسكان موظفي الشركة       |
| ٧١٠,٠٠٠                          | ٨٣٠,٠٠٠    | ١٢٠,٠٠٠                  | ١٢٠,٠٠٠    | قرض                |  |                                |

تمثل ذمة شركة الكهرباء الوطنية عمليات بيع الطاقة حيث يتم تحديد تعرفه بيع الطاقة من خلال قرارات مجلس مفوضي هيئة تنظيم قطاع الكهرباء للوحدات الداخلة في الإنتاج.

يمثل بند صندوق إسكان موظفي الشركة قرض ممنوح للصندوق من قبل الشركة لمدة غير محدودة وبدون فائدة. إن موظفي الإدارة العليا هم أولئك الأشخاص الذين لديهم الصلاحيات والسلطة للتخطيط والتوجيه والسيطرة على أنشطة الشركة.

وفيما يلي رواتب ومنافع الإدارة العليا بما فيها أعضاء مجلس إدارة الشركة المذكورين بإيضاح رقم (١):

| ٢٠١٣    | ٢٠١٤    |                         |
|---------|---------|-------------------------|
| دينار   | دينار   |                         |
| ١١٦,١٩١ | ١٨٦,٤٦٥ | رواتب                   |
| ١١,٥٦١  | ١٤,٢٢٣  | مساهمة الضمان الاجتماعي |
| ١٥,٢٠٣  | ٢٠,٨٧٢  | مساهمة صندوق الادخار    |
| ٥,٦٤٥   | ٨,٣٤٠   | مساهمة التأمين الصحي    |
| ١٢,٠٠٠  | ١٢,٠٠٠  | بدل تنقلات              |
| ١٢,٠٠٠  | ١٢,٠٠٠  | مكافأة أعضاء مجلس إدارة |
| ١٧٢,٦٠٠ | ٢٥٣,٩٠٠ | المجموع                 |

## ٧ - نقد ونقد معادل

| ٢٠١٣      | ٢٠١٤       |
|-----------|------------|
| دينار     | دينار      |
| ٣,٩٦٠     | ٣,٩٠٠      |
| ٤,٦٨٨,٥٢٧ | ١٤,٦٢٩,٧٤٣ |
| ٤,٦٩٢,٤٨٧ | ١٤,٦٣٣,٦٤٣ |

نقد في الصندوق  
حسابات لدى البنوك  
المجموع

## ٨ - المخزون

| ٢٠١٣       | ٢٠١٤       |
|------------|------------|
| دينار      | دينار      |
| ١٩,٦٣٧,٦٨١ | ٢١,٤١١,٢٢٣ |
| ١٦,٨٧٦,٥٩١ | ١٨,٠٥٦,٩٦٢ |
| ٤,٢٥٧,٣٤٢  | ٦,١٨٣,٧٤٣  |
| ٤٠,٧٧١,٦١٤ | ٤٥,٦٥١,٩٢٨ |

وقود  
قطع غيار ومستهلكات  
اعتمادات مستندية وطلبات  
المجموع

## ٩ - ذمم مدينة وأرصدة مدينة أخرى

| ٢٠١٣      | ٢٠١٤    |
|-----------|---------|
| دينار     | دينار   |
| ٦,٧٣٩,٥٦٧ | ٤١٠,٨١١ |
| ١,٤٨٢,٤٧٤ | ٤٥٠,٨٢٣ |
| ٢٣,٢٩٤    | ١٤,٤٧٢  |
| ٩٦,٥١٤    | ١٨,١٤٢  |
| ٥٥٠       | ٥٥٠     |
| ٨,٣٤٢,٣٩٩ | ٨٩٤,٧٩٨ |

دفعات مقدماً لمقاولين  
مصاريف مدفوعة مقدماً  
ذمم وقروض موظفين  
ذمم فروقات طلبيات  
تأمينات مستردة  
المجموع

إن القيمة العادلة للذمم والأرصدة المدينة الأخرى لا تختلف بشكل جوهري عن قيمتها الدفترية.

| ٢٠١٣        | ٢٠١٤        | الجزء طويل الأجل |              | معدل الفائدة | مدة القرض  | القيمة الأصلية للقرض | العملة      | تاريخ منح القرض     | الجهة المقرضة  |
|-------------|-------------|------------------|--------------|--------------|--|----------------------|-------------|---------------------|--|
| دينار أردني | دينار أردني | المجموع          | الجزء الجاري | %            |  |                      |             |                     |  |
| ٧٥,٥٠٧,٠٠٠  | ٦٤,٤٦٥,٦٣٥  | ٦٨,٦٤٠,٣٧٦       | ٤,١٧٤,٦٤١    | ٤,٥          | يسدد على ٣٥ قسط نصف سنوي (٣٤ قسط متساوي بقيمة ٨٦,٠٠٠ دينار كويتي والقسط الأخير بقيمة ٧٦,٠٠٠ دينار كويتي) تبدأ بتاريخ ١ شباط ٢٠١٤       | ٣,٠٠٠,٠٠٠,٠٠٠        | دينار كويتي | ٢٠٠٨ آذار ١٠        | البنوك العربية للإنماء الاقتصادي والاجتماعي ٥٢٤            |
| ٧٥,٥٠٧,٠٠٠  | ٦٦,٩١٧,٧٧٧  | ٧٠,٨٤٩,٠٠٧       | ٣,٩٣١,٩٣٠    | ٣            | يسدد على ٣٥ قسط نصف سنوي (٣٤ قسط متساوي بقيمة ٨٦,٠٠٠ دينار كويتي والقسط الأخير بقيمة ٧٦,٠٠٠ دينار كويتي) تبدأ بتاريخ ١ أيلول ٢٠١٤      | ٣,٠٠٠,٠٠٠,٠٠٠        | دينار كويتي | ١٦ كانون الأول ٢٠٠٩ | البنوك العربية للإنماء الاقتصادي والاجتماعي ٥٤٢            |
| ٤٦,٠٢٤,١٠١  | ٣٨,٨٥٨,٩٩٢  | ٤١,٦٢٥,٩٠٥       | ٢,٧٦٦,٩١٣    | ٤,٥          | يسدد على ٣٥ قسط نصف سنوي (٣٤ قسط متساوي بقيمة ٥٧,٠٠٠ دينار كويتي والقسط الأخير بقيمة ٦٢,٠٠٠ دينار كويتي) تبدأ بتاريخ ١ أيلول ٢٠١٤      | ٢,٠٠٠,٠٠٠,٠٠٠        | دينار كويتي | ٦ ايار ٢٠٠٧         | البنوك العربية للإنماء الاقتصادي والاجتماعي ٥١٥            |
| ٤٤,٠٣٦,٥٥٨  | ٣٩,٠٩٨,٩١٣  | ٤١,٣٤٣,٩٩٦       | ٢,٢٤٥,٠٨٣    | ٣            | يسدد على ٤٠ قسط نصف سنوي بأقساط متساوية قيمة كل قسط ٤٦٢,٥٠٠ دينار كويتي تبدأ بتاريخ ١٥ تشرين الأول ٢٠١٤                                | ١٨,٥٠٠,٠٠٠,٠٠٠       | دينار كويتي | ١٨ آذار ٢٠١٠        | البنوك الكويتي للتنمية الاقتصادية العربية ٨٠٢              |
| ٤٠,٧٧٣,٧٨٠  | ٣٣,٤٩٤,٩٤٦  | ٣٦,٤٠٧,٤٨٦       | ٢,٩١٢,٥٤٠    | ٤,٥          | يسدد على ٢٥ قسط نصف سنوي بدأت بتاريخ ١ ايار ٢٠١٠   | ٢١,٠٠٠,٠٠٠,٠٠٠       | دينار كويتي | ٨ ايار ٢٠٠٥         | البنوك العربية للإنماء الاقتصادي والاجتماعي ٤٦٢            |
| ٣٥,٦٤٨,٨٢٠  | ٣٤,٤٠٧,٧٦٢  | ٣٥,٦٢٨,١٣١       | ١,٢٢٠,٣٦٩    | ٢            | يسدد على ٣٠ قسط نصف سنوي بأقساط متساوية قيمة كل قسط ٦,٤٣٣,٠٠٠ ريال سعودي تبدأ من ١ تشرين الأول ٢٠١٥                                    | ١٩٢,٠٠٠,٠٠٠,٠٠٠      | ريال سعودي  | ١٤ ابريل ٢٠١٠       | البنوك السعودي للتنمية الاقتصادية العربية ٦٩٦              |
| ٣١,٩٧٢,٥٣٧  | ١٧,٧٩١,١٥٦  | ١٩,٤٩٠,١٣٨       | ١,٦٩٨,٩٨٢    | ٤            | يسدد على ٢٤ قسط نصف سنوي بدأت بتاريخ ١٥ ايار ٢٠٠٩  | ١٢,٢٥٠,٠٠٠,٠٠٠       | دينار كويتي | ٩ آذار ٢٠٠٥         | البنوك الكويتي للتنمية الاقتصادية العربية ٦٩٦              |
| ٦,٣٥٠,٠٠٠   | -           | ٣,١٢٥,٠٠٠        | ٣,١٢٥,٠٠٠    | ٣,٥-٧,٥      | يسدد على ١٦ قسط سنوي متساوية القيمة يستحق اولها بعد سنتين من تاريخ الاتفاقية حتى السداد الكامل   | ٢٥,٠٠٠,٠٠٠,٠٠٠       | دينار أردني | ٢٢ حزيران ٢٠٠٦      | بنك القاهرة عمان وبنك الاستثمار العربي - قرض التجمع البنكي |
| ٣٥,٣٥٦,٩٨٦  | ٦٢,١٩١,٧٣٥  | ٦٢,١٩١,٧٣٥       | -            | ٣            | يسدد على ٣٦ قسط نصف سنوي وتكون قيمة كل قسط ٨٢٠,٠٠٠ دينار كويتي والقسط الأخير بقيمة ٤٨٠,٠٠٠ دينار كويتي تبدأ بتاريخ ١ كانون الثاني ٢٠١٧ | ٣,٠٠٠,٠٠٠,٠٠٠        | دينار كويتي | ١٢ حزيران ٢٠١٢      | البنوك العربية للإنماء الاقتصادي والاجتماعي ٥٦٧            |
| ١٨,٩٠١,٩٨٧  | ٣١,٤٥٦,٣٦٠  | ٣١,٤٥٦,٣٦٠       | -            | ٢,٥          | يسدد على ٤٠ قسط نصف سنوي وتكون قيمة كل قسط ٣٧٥,٠٠٠ دينار كويتي تبدأ بتاريخ ١٥ تموز ٢٠١٧  | ١٥,٠٠٠,٠٠٠,٠٠٠       | دينار كويتي | ١ تموز ٢٠١٢         | البنوك الكويتي للتنمية الاقتصادية العربية ٦٩٦              |
| ٦٦,١٧١,٦٩٥  | ٦٧,٠٦٨,١٥١  | ٦٧,٠٦٨,١٥١       | -            | ٣            | يسدد على ٣٦ قسط نصف سنوي وتكون قيمة كل قسط ٨١٠,٠٠٠ دينار كويتي والقسط الأخير بقيمة ٨٤٠,٠٠٠ دينار كويتي تبدأ بتاريخ ١ آذار ٢٠١٧         | ٢,٠٠٠,٠٠٠,٠٠٠        | دينار كويتي | ١ شباط ٢٠١٣         | البنوك العربية للإنماء الاقتصادي والاجتماعي ٥٨٧            |
| ٤٦٦,١٦٠,٤٦٤ | ٤٥٥,٧٥٠,٧٢٧ | ٤٧٧,٨٢٦,١٨٥      | ٢٢,٠٧٥,٤٥٨   | المجموع      |  |                      |             |                     |  |

## ١١ - مخصصات

| المجموع<br>دينار | مخصص مكافأة<br>نهاية الخدمة<br>دينار | مخصص قضايا<br>دينار |
|------------------|--------------------------------------|---------------------|
| ٣٠٦,٠٥٧          | ٢٥٥,٩٤٥                              | ٥٠,١١٢              |
| ( ٢٦,٦٧٨ )       | ( ٩,٤٦٥ )                            | ( ١٧,٢١٣ )          |
| ٢٧,٥٧٠           | ٢٧,٥٧٠                               | -                   |
| ٣٠٦,٩٤٩          | ٢٧٤,٠٥٠                              | ٣٢,٨٩٩              |

الرصيد كما في ١ كانون الثاني ٢٠١٤  
المدفوع خلال العام  
المكون خلال العام  
الرصيد كما في ٣١ كانون الأول ٢٠١٤

## ١٢ - ذمم دائنة وأرصدة دائنة أخرى

| ٢٠١٣<br>دينار | ٢٠١٤<br>دينار |
|---------------|---------------|
| ٢,٨٣٦,٥٠٢     | ٢,١٢٤,٠٤٦     |
| ١,٥٣٦         | ١,٦٤٣         |
| ٢,٨٣٨,٠٣٨     | ٢,١٢٥,٦٨٩     |

ذمم موردين  
ذمم موظفين  
المجموع

## ١٣ - مخصص ضريبة الدخل

| ٢٠١٣<br>دينار | ٢٠١٤<br>دينار |
|---------------|---------------|
| ١,٠٠٢,٧٣٢     | ٢,٥٢٣,٦٦٤     |
| ٣,٥٥٦,٦٣٦     | ١,٨١٣,٩٦٤     |
| (٢,٠٣٥,٧٠٤)   | (٤,٢٠٣,٥٣٨)   |
| ٢,٥٢٣,٦٦٤     | ١٣٤,٠٩٠       |

الرصيد بداية العام  
المكون خلال العام  
المدفوع خلال العام  
المجموع

## ١٤ - رأس المال

يبلغ رأس مال الشركة ٥١,٠٠٠,٠٠٠ دينار أردني مقسم إلى ٥١,٠٠٠,٠٠٠ سهم مكتتب بها بالكامل.

## ١٥ - احتياطي إجباري

يتم تكوين الاحتياطي الإجباري وفقا لأحكام المادة (٨٥) من قانون الشركات الأردني وذلك باقتطاع ما نسبته ١٠٪ من صافي أرباح السنة ويستمر الاقتطاع سنويا على أن لا يتجاوز هذا الاحتياطي ربع رأس المال المكتتب به في الشركات المساهمة الخاصة.

## ١٦ - احتياطي اختياري

يتم تكوين الاحتياطي الاختياري باقتطاع ٢٠٪ من الأرباح السنوية الصافية لحساب الاحتياطي الاختياري.

## ١٧ - حسابات متقابلة

يمثل هذا البند ذمم متقابلة في سجلات شركة السمرا لتوليد الكهرباء، وقد نشأت هذه الذمم نتيجة لعمليات شراء الوقود بين شركة الكهرباء الوطنية وشركة مصفاة البترول الأردنية، بحيث تتولى شركة الكهرباء الوطنية طلب الوقود وتسديد ذمة المصفاة مباشرة كما تتحمل ما ينشأ من غرامات تأخير السداد، هذا وقد بلغ رصيد شركة مصفاة البترول الأردنية نتيجة لعمليات شراء الوقود خلال العام وغرامات تأخير السداد ١٧٤,٧٧٤,٩٣١ دينار أردني كما في ٣١ كانون الأول ٢٠١٤. وبناء على ما تقدم، تم إخراج رصيد شركة مصفاة البترول الأردنية مع ما يقابله من ذمم شركة الكهرباء الوطنية بتاريخ القوائم المالية وذلك بسبب وجود تحكم وسيطرة من قبل شركة الكهرباء الوطنية في عمليات شراء الوقود وسداد ثمنه مباشرة لشركة المصفاة دون توسيط شركة السمرا في تلك العملية، مع وجود حقيقة أن شركة السمرا تقوم بإستلام ذلك الوقود مباشرة للقيام بنشاط التوليد بالإضافة إلى احتفاظ شركة السمرا بمخزون للوقود كمخزون استراتيجي، علما بأن شركة الكهرباء الوطنية هي العميل الوحيد لشركة السمرا لتوليد الكهرباء.

حيث لم يتضمن التأييد الوارد من قبل شركة الكهرباء الوطنية مبلغ غرامات تأخير السداد بواقع ٤٥,٢١٩,٦١٩ دينار والذي تم الاعتراف به ضمن رصيد ذمة الشركة الوطنية في دفاتر شركة السمرا ضمن بند الحسابات المتقابلة.

## ١٨ - رواتب ومنافع الموظفين

| ٢٠١٣      | ٢٠١٤      |                                   |
|-----------|-----------|-----------------------------------|
| دينار     | دينار     |                                   |
| ٣,٥٢٢,٠٨٧ | ٤,٣٥٥,٧٣٣ | رواتب                             |
| ٣٣٨,٠٦٣   | ٤١٠,٠٩٢   | مساهمة الشركة في الضمان الاجتماعي |
| ٢٦١,٥٢٢   | ٣١٥,٩٩٥   | مساهمة الشركة في صندوق الادخار    |
| ١٧٤,٧٤٩   | ٢٠٨,٦٥٢   | مساهمة الشركة في التأمين الصحي    |
| ١٦,٢٨٢    | ٢٧,٥٧١    | مكافأة نهاية الخدمة               |
| ١٥,٩٧٥    | ١٦,٨٢٠    | تأمين حياة وحوادث على الموظفين    |
| ٤,٣٢٨,٦٧٨ | ٥,٣٣٤,٨٦٣ | المجموع                           |

## ١٩ مصاريف أخرى

| دينار     | دينار     |                           |
|-----------|-----------|---------------------------|
| ٣٩٩,٢٦٥   | ٣٤٩,٨٠٥   | رسوم حكومية واشتراكات     |
| ١٢٣,٤٣٣   | ١٥٧,٢٥٧   | حراسة                     |
| ٧٩,٧٣٤    | ١٢١,٦٥٩   | صيانة عامة ولوازم         |
| ١٠٠,٥٠٤   | ١٠٩,٤١١   | نظافة                     |
| ١٠٣,٢١٨   | ٨٦,٠٩٥    | حاسوب وانترنت             |
| ٨٤,٧٨٣    | ٨٠,٤٦٦    | كهرباء ومياه              |
| -         | ٤٠,٠٠٠    | تبرعات                    |
| ٤,٩٩٠     | ٣٨,٧٠٠    | مياومات وإقامة وسفر       |
| ٤٣,٤٤٣    | ٣٧,٩٧٩    | أتعاب مهنية               |
| ٣٤,٦٧٥    | ٣٧,٠٥٩    | محروقات                   |
| ١٢,٠٠٠    | ٣٠,٠٠٠    | تنقلات أعضاء مجلس الإدارة |
| ٢١,٧٣٠    | ٢٤,١١١    | ضيافة                     |
| ٩,٨٠٧     | ١٨,٧٨٩    | فحوصات وعلاجات طبية       |
| ١٤,٢٩٩    | ١٨,٦٤٥    | اتصالات                   |
| ١٢,٠٣٦    | ١٨,٣٥٣    | دعاية وإعلان              |
| ٢١,٣١١    | ١٨,٣٢٩    | قرطاسية ومطبوعات          |
| ٥٣,٨٦٣    | ١٥,٧٥٩    | نشاط اجتماعي ورياضي       |
| ١٥,١٤٤    | ١٥,٤٧١    | تأمين سيارات              |
| ١٢,٠٠٠    | ١٢,٠٠٠    | مكافآت أعضاء مجلس الإدارة |
| ١٥,٠٧٧    | -         | طعام                      |
| ١٢,٧٦٩    | ١٧,٥١٣    | أخرى                      |
| ١,١٧٤,٠٨١ | ١,٢٤٧,٤٠١ | المجموع                   |

## ٢٠ - قضايا

يوجد قضايا مرفوعة على الشركة بتاريخ ٣١ كانون الأول ٢٠١٤ بقيمة ٧٤,٣٧٠ دينار اردني ولا يوجد أي قضايا مرفوعة من قبل الشركة على الغير.

## ٢١ - القيمة العادلة للأدوات المالية

- تتمثل الادوات المالية في الموجودات المالية والمطلوبات المالية.



- تتكون الموجودات المالية من الحسابات الجارية والودائع لدى البنوك وذمة شركة الكهرباء الوطنية والذمم المدينة والأرصدة المدينة الأخرى.
- تتكون المطلوبات المالية من الذمم الدائنة والأرصدة الدائنة الأخرى والقروض وفوائد القروض المستحقة.
- إن القيمة العادلة للأدوات المالية لا تختلف بشكل جوهري عن القيمة الدفترية لهذه الأدوات.

## ٢٢ - إدارة المخاطر

### أ. مخاطر سعر الصرف

- هي المخاطر الناتجة عن تذبذب القيمة العادلة أو التدفقات النقدية المستقبلية لأداة مالية بسبب التغير في سعر الصرف الأجنبي.
- تنشأ مخاطر سعر الصرف نتيجة لتنفيذ معاملات تجارية بالعملات الأجنبية مما يفرض نوعاً من المخاطر نتيجة لتقلبات أسعار صرف هذه العملات خلال السنة.
- تتم إدارة هذه المخاطر عن طريق إجراءات خاصة بأسعار الصرف الأجنبي.
- إن معظم التعاملات بالعملات الأجنبية تتمثل في المعاملات بالدولار الأمريكي، حيث أن سعر صرف الدينار الأردني ثابت بالنسبة للدولار الأمريكي كما أن الشركة تستخدم خلال تعاملاتها الدينار الكويتي واليورو والذي تتغير أسعار صرفها خلال العام.

### ب. مخاطر سعر الفائدة

- هي المخاطر الناتجة عن تذبذب القيمة العادلة أو التدفقات النقدية المستقبلية لأداة مالية بسبب التغيرات في سعر فائدة السوق.
- تنشأ مخاطر سعر الفائدة للأدوات المالية نتيجة للتغيرات بأسعار الفائدة السوقية الناتجة عن عمليات الاقتراض أو الإيداع في البنوك.
- تتم إدارة المخاطر عن طريق المحافظة على الجمع ما بين أرصدة أسعار الفائدة المتقلبة والثابتة خلال السنة المالية بطريقة ملائمة، حيث أن قروض الشركة معدلات فائدتها ثابتة باستثناء قرض التجمع البنكي والذي يحمل معدل فائدة قصير الأجل.

### مخاطر الأسعار الأخرى

- هي المخاطر الناتجة عن تذبذب القيمة العادلة أو التدفقات النقدية المستقبلية لأداة مالية بسبب التغيرات في أسعار السوق (باستثناء تلك الناتجة عن مخاطر سعر الفائدة أو مخاطر سعر الصرف) سواء تسبب هذه التغيرات عوامل خاصة بالأداة المالية الفردية أو الجهة التي أصدرتها، أو عوامل تؤثر على جميع الأدوات المالية المشابهة المتداولة في السوق.

- تنشأ مخاطر السعر الأخرى للأدوات المالية نتيجة الإستثمارات في أدوات حقوق المساهمين.
- إن المنشأة غير خاضعة لمخاطر السعر الأخرى.

## مخاطر الائتمان

- هي المخاطر الناتجة عن الخسارة المالية الخاصة بعدم قدرة طرف أداة المالية من القيام بتنفيذ إلتزاماته.
- إن المنشأة غير معرضة لمخاطر الائتمان لأن العميل الوحيد للشركة هو شركة الكهرباء الوطنية وهي مملوكة من قبل حكومة المملكة الأردنية الهاشمية.
- تقوم الشركة بتجنب مخاطر الائتمان من النقد والنقد المعادل من خلال التعامل مع بنوك ذات تصنيف ائتماني مناسب.

## مخاطر السيولة

- هي مخاطر عدم القدرة على سداد الإلتزامات المالية التي تمت تسويتها من خلال تسليم نقد أو موجود مالي آخر.
- تتم إدارة مخاطر السيولة عن طريق الرقابة على التدفقات النقدية ومقارنتها مع تواريخ إستحقاق الموجودات والمطلوبات المالية.
- يوضح الجدول التالي تواريخ إستحقاق الموجودات والمطلوبات المالية كما ٣١ كانون الأول:

| سنة واحدة فأكثر |             | أقل من سنة |            | البيان                      |
|-----------------|-------------|------------|------------|-----------------------------|
| ٢٠١٣            | ٢٠١٤        | ٢٠١٣       | ٢٠١٤       |                             |
| دينار           | دينار       | دينار      | دينار      |                             |
| -               | -           | ٤,٦٩٢,٤٨٧  | ١٤,٦٣٣,٦٤٣ | الموجودات المالية           |
| ٧١٠,٠٠٠         | ٨٣٠,٠٠٠     | -          | -          | نقد ونقد معادل              |
| -               | -           | ٨,٣٤٢,٣٩٩  | ٨٩٤,٧٩٨    | قروض ممنوحة                 |
| -               | -           | ٣٠,٦٢٧,٧٤٤ | ١٨,٩٨٢,٠٩٢ | ذمم مدينة وأرصدة مدينة أخرى |
| ٧١٠,٠٠٠         | ٨٣٠,٠٠٠     | ٤٣,٦٦٢,٦٣٠ | ٣٤,٥١٠,٥٣٣ | ذمة شركة الكهرباء الوطنية   |
|                 |             |            |            | <b>المجموع</b>              |
| -               | -           | ١٨,١١٠,٢٤٠ | ٢٢,٠٧٥,٤٥٨ | المطلوبات المالية           |
| -               | -           | ٤,٧١٧,٣٩٨  | ٤,٦٢٩,٧٧٦  | قروض قصيرة الأجل            |
| -               | -           | ٢,٨٣٨,٠٣٨  | ٢,١٢٥,٦٨٩  | فوائد قروض مستحقة           |
| -               | -           | ٧,٠٩٠,٣٣٩  | ١٠,٨٧٥,١٥١ | ذمم دائنة وأرصدة دائنة أخرى |
| -               | -           | ٢,٥٢٣,٦٦٤  | ١٣٤,٠٩٠    | محتجزات مقاولين             |
| ٤٤٨,٠٥٠,٢٢٤     | ٤٥٥,٧٥٠,٧٢٧ | -          | -          | مخصص ضريبة الدخل            |
| ٤٤٨,٠٥٠,٢٢٤     | ٤٥٥,٧٥٠,٧٢٧ | ٣٥,٢٧٩,٦٧٩ | ٣٩,٨٤٠,١٦٤ | قروض طويلة الأجل            |
|                 |             |            |            | <b>المجموع</b>              |

## ٢٣ - إدارة رأس المال

يتمثل الهدف الرئيسي فيما يتعلق بإدارة رأس المال الشركة بالتأكد من المحافظة على نسب رأس مال ملائمة بشكل يدعم نشاط الشركة ويعظم حقوق الملكية، وتقوم الشركة بإدارة هيكل رأس المال وإجراء التعديلات اللازمة عليها في ضوء تغيرات ظروف العمل، هذا ولم تقم الشركة بأية تعديلات على الأهداف والسياسات والإجراءات المتعلقة بهيكل رأس المال خلال السنة الحالية والسنة السابقة، وإن البنود المتضمنة في هيكل رأس المال تتمثل في رأس المال والاحتياطي الإجباري والاحتياطي الاختياري والأرباح المدورة والبالغ مجموعها ١١٦,٠٩٦,١٥٣ دينار أردني كما في ٣١ كانون الأول ٢٠١٤ (٢٠١٣: ٩٤,١٢٩,٣٠٠ دينار أردني).

## ٢٤ - أرقام المقارنة

تم إعادة تبويب بعض أرقام القوائم المالية لعام ٢٠١٣، لتتناسب مع عرض القوائم المالية لعام ٢٠١٤، هذا ولم ينتج عن إعادة التبويب أي أثر على المركز المالي ونتائج أعمال الشركة لعام ٢٠١٣.

## ٢٥ - معايير التقارير المالية الدولية والتفسيرات الجديدة

فيما يلي تفاصيل المعايير الجديدة والمنقحة والمعدلة والتفسيرات والتعديلات الجديدة على المعايير الدولية لإعداد التقارير المالية المشمولة في هذا الإصدار.

### التفسير ٢١ «الرسوم»

تم إصدار التفسير ٢١ في شهر أيار ٢٠١٣. والتفسير ٢١ هو عبارة عن تفسير لمعيار المحاسبة الدولي ٣٧ "المخصصات، الالتزامات والأصول المحتملة" بشأن محاسبة الرسوم التي تفرضها الحكومات. وينص معيار المحاسبة الدولي ٣٧ على معايير الاعتراف بالتزام معين، وأحد هذه المعايير هو الشرط الذي يقتضي من المنشأة أن يكون لديها التزام حالي نتيجة حدث سابق (يعرف بـ "الحدث الملزم"). يوضح التفسير ٢١ بأن الحدث الملزم الذي يؤدي إلى نشوء التزام بدفع رسوم معينة هو النشاط الموضح في التشريع ذي الصلة والذي يستوجب دفع الرسوم. ويتضمن التفسير ٢١ إرشادات توضح كيفية تطبيقه. ويكون التفسير ٢١ نافذ المفعول للفترات السنوية التي تبدأ في ١ يناير ٢٠١٤ أو بعد ذلك. ويسمح بالتطبيق قبل ذلك التاريخ.







