



شركة السمرات لتوليد الكهرباء
Samra Electric Power Co. [SEPCO]

المساهمة الخاصة المحدودة

التقرير السنوي لعام ٢٠١١



حضرة صاحب الجلالة الهاشمية
الملك عبد الله الثاني ابن الحسين المعظم



صائب السعول العلي
الأمير الحسين بن عبد الله الثاني
ولي العهد العظم

المحتويات

٩	كلمة رئيس مجلس الإدارة
١١	كلمة المدير العام
١٣	من نحن
١٥	نشاطات وانجازات الشركة
١٥	مشاركة الشركة في الطلب على الطاقة الكهربائية
١٦	مبيعات الطاقة الكهربائية لشركة السمرا لتوليد الكهرباء عام ٢٠١١
١٦	إحصائيات مميزة لشركة السمرا في عام ٢٠١١
١٧	مؤشرات الأداء لشركة السمرا في عام ٢٠١١
١٨	الأحمال الكهربائية للنظام الكهربائي الموحد (٢٠١١، ٢٠١٠)
١٩	الحمل الأقصى (الصباحي، المسائي) والأدنى على كافة الأشهر لعامي (٢٠١١، ٢٠١٠)
٢١	الطاقة الكهربائية المولدة والمستوردة في المملكة في عام ٢٠١١
٢٢	التعرفة الكهربائية بالمملكة الأردنية الهاشمية
٢٣	القوى العاملة
٢٣	التدريب
٢٤	التأمين
٢٤	خدمة المجتمع
٢٤	التطلعات المستقبلية للشركة
٢٥	البيانات المالية وتقرير مدققي الحسابات للشركة لعام ٢٠١١

الاختصارات:

ميجاواط = الف كيلو واط	م. واط
كيلو واط. ساعة	ك.و.س
ميجاواط ساعة = الف كيلو واط ساعة	م.و.س
جيجاواط ساعة = مليون واط ساعة	ج.و.س
مليون وحدة حرارية بريطانية (MBTU)	م.و.ج.ب
القيمة الحرارية الكبرى (High Heat Value)	HHV
(GTI, GTII, STI) Combined cycle / Phase I	CC
(GTIII, GTIV) SIMPLE CYCLE / Phase II	SC
International Organization for Standardization	ISO
Occupational health & safety Assessment Series	OHSAS

مجلس الادارة



نائب رئيس مجلس الادارة
عطوفة المهندس محمد ارسلان



رئيس مجلس الادارة
معالي الدكتور ماهر مداحة

الأعضاء



سعادة المهندس مروان بقاعين



عطوفة السيدة دينا الدباس



عطوفة الدكتور إسماعيل زغلول

المدير العام



عطوفة المهندس امجد الرواشدة

كلمة رئيس مجلس الادارة

انطلاقاً من ادراكنا العميق لأهمية قطاع الطاقة بشكل عام ومساهمته في دفع عجلة التنمية الاقتصادية والاجتماعية وزيادة معدلات النمو الاقتصادي وأهمية انتاج وتوليد الكهرباء ضمن هذا القطاع باعتباره احد المصادر المهمة للطاقة، فقد عملت شركة السمرا لتوليد الكهرباء على رفع سوية الاداء فيها وكذلك الاستمرار بالمحافظة على الكفاءة العالية في مرافقها وأنشطتها الفنية والإدارية بما يضمن استدامة النظام الكهربائي الاردني



وزيادة فاعليته.

لقد حرصت الشركة على تحقيق مستوى عالي من الانتاجية والكفاءة من خلال ادخال اساليب الادارة الحديثة وكذلك اعادة البناء المؤسسي ورفع سوية الجهاز الفني والإداري وتطوير أنظمة التشغيل والصيانة وكذلك العمل على مواكبة وتطبيق المعايير الدولية في القطاعات المشابهة واستخدام أحدث انواع التكنولوجيا المعروفة عالمياً في وحداتها العاملة وضمن معايير تتفق وسلامة البيئة والإنسان، بالإضافة الى الاستمرار في تدريب وتأهيل العاملين فيها ورفع سوية ادائهم بما يضمن جاهزية عالية لكافة كوادرها وعاملها

كما وضعت الشركة ضمن استراتيجيتها وخططها للنمو الاستمرار في التوسع وبناء وحدات اضافية بهدف تعزيز القدرات التوليدية للشركة ورفع النظام الكهربائي بمزيد من الطاقة الكهربائية المولدة لمواجهة النمو المتزايد بالطلب على الكهرباء.

ان مجلس الادارة اذ يغتنم هذه الفرصة ليتقدم بالشكر لكافة العاملين في الشركة وبمختلف مواقعهم لما بذلوه من جهد موصول وكفاءة عالية في المحافظة على مستويات الاداء المميز والذي وضع شركتنا في مقدمة الشركات العاملة في هذا القطاع، متمنياً أن يستمر هذا الجهد والعطاء من الجميع في خدمة هذا الصرح الاقتصادي الهام لما فيه خير وطننا العزيز الاردن الغالي ليبقى واحة السلام التي ننعم بظلالها بقيادة صاحب الجلالة الهاشمية الملك عبدالله الثاني ابن الحسين المفدى.

رئيس مجلس الادارة
الدكتور ماهر مداحنة

كلمة المدير العام

تواصل الشركة ومنذ تأسيسها بالقيام بدورها الريادي سواء بالمشاركة في تغذية النظام الكهربائي بالطاقة اللازمة ومن أفضل المعايير والقياسات العالمية أو من خلال استمرارها في تنفيذ مشاريع بناء المحطات تلبية لنمو الأحمال الكهربائية والطلب المتزايد على الطاقة الكهربائية خدمة للاقتصاد الوطني ووفقاً لسياسات الحكومة الرشيدة بهذا الشأن.



وقد تم الانتهاء من مشروع المرحلة الثالثة الدورة البسيطة وبقدرة ٢٨٥ ميغاواط لترتفع الاستطاعة التوليدية الكلية لتصبح حوالي ٩٠٠ ميغاواط والتي تشكل ما نسبته ٣٥% من حمل المملكة الإجمالي. كذلك باشرت الشركة في طرح عطاء مشروع الدورة المركبة للمرحلة الثانية ليتم إضافة وحدة توليد بخارية بقدرة ١٤٠ ميغاواط تقريباً ومراعية بذلك رفع الكفاءة عن طريق الاستفادة من الغازات الساخنة الخارجة من عوادم الوحدات والتي من شأنها أيضاً تقليل انبعاثات الغازات الدفيئة لتكون ضمن المعايير الدولية للمحافظة على البيئة المحيطة. وباستكمال هذا المشروع والذي من المأمول أن يدخل في التشغيل التجاري في صيف عام ٢٠١٣ لتغطية احتياجات النظام الكهربائي وترتفع الاستطاعة التوليدية الكلية التي تنتجها الشركة لتصبح ١٠٤٠ ميغاواط،

ومن جانب آخر تسعى الشركة وفق رؤية واضحة إلى إيلاء موضوع التدريب والتطوير للعاملين في الشركة العناية الكافية وكذلك تطبيق معايير الإدارة الحديثة بما يحقق تعزيز الإنتاجية والتميز في قطاع يشهد كثيراً من التطور والتوسع.

كما تواصل الشركة دعمها وتواصلها مع مؤسسات المجتمع المحلي وتقدير الدعم اللازم والمشاركة في النشاطات التي من شأنها أن تعزز التواصل وتقدير ما هو مفيد وينعكس إيجاباً على المجتمع.

وفي الختام يسرني وبمناسبة صدور التقرير السنوي للشركة لعام ٢٠١١ أن أتقدم بخالص الشكر والتقدير لمعالي رئيس مجلس الإدارة وأعضاء المجلس الكرام على دورهم الكبير والهام فيما حققته الشركة من إنجازات. كما أشكر جميع العاملين في الشركة في جميع مواقعهم على جهودهم وعطائهم المتميز.

واسأل الله أن يوفقنا جميعاً لخدمة هذا الوطن العزيز في ظل حضرة صاحب الجلالة الملك عبدالله الثاني ابن الحسين المعظم.

المدير العام
م. امجد الرواشدة



مبنى الإدارة لشركة السمرا لتوليد الكهرباء

من نحن:

• تأسيس الشركة:

شركة السمرا لتوليد الكهرباء المساهمة الخاصة المحدودة تأسست من قبل حكومة المملكة الأردنية الهاشمية وفقاً لأحكام قانون الشركات رقم ٢٢ لسنة ١٩٩٧ تنفيذاً لقرار مجلس الوزراء المتخذ في جلسته المنعقدة بتاريخ ٢٦/٠٨/٢٠٠٣ والموثق بكتاب دولة رئيس الوزراء الأفخم رقم ٥٨/١١/٠٢/١٣٠٧٥ تاريخ ٢٧/٠٨/٢٠٠٣ القاضي بتأسيس شركة تتولى نشاط التوليد الكهربائي جنباً إلى جنب مع شركة توليد الكهرباء المركزية وأي شركات أخرى قد تنشأ لاحقاً وتكون مملوكة بالكامل للحكومة وبرأسمال قيمته خمسون مليون دينار أردني.

سجلت الشركة لدى مراقب عام الشركات بتاريخ ٢١/٠٤/٢٠٠٤ تحت الرقم ٤٠. وتتولى توليد الطاقة الكهربائية بنوعية وتوافرية عالية وبأقل تكلفة ممكنة

• رؤية الشركة:

شركة رائدة في توليد الكهرباء على مستوى الاردن

• رسالة الشركة:

توليد الطاقة الكهربائية باستخدام أي من مصادر الطاقة المتاحة بشكل امن و صديق للبيئة وفقاً لأفضل الممارسات الصناعية وبتكاليف مخطط لها بواسطة قوى عاملة مؤهلة و ممكنة

• قيم الشركة الجوهرية:

- السلامة اولا
- العمل بروح الفريق
- تشجيع الابتكار و الابداع و المبادرة
- نقل المعرفة و استمرارية التعلم
- الايمان بالتغيير و التحسين المستمر
- النزاهة و العدالة و الشفافية و تكافؤ الفرص

• سياسات الشركة من حيث الجودة، البيئة، السلامة والصحة المهنية :

تلتزم الشركة بـ:

١. توليد الطاقة الكهربائية بشكل كفوء وفعال بالوقت والمال والتكنولوجيا
٢. التنمية المستدامة من خلال المحافظة على الموارد الطبيعية وتبني التكنولوجيا الصديقة للبيئة على مبدأ التجنب، التقليل، التخفيف من الآثار.
٣. توفير بيئة عمل آمنة، صحية، خالية من الإخطار.
٤. رضى الشركاء (أصحاب العلاقة) في كل نشاطات الشركة.
٥. التحسين المستمر في الأنظمة والممارسات بما يطابق ويتواءم مع القوانين والتشريعات السارية.

• التعرفة الكهربائية لشركة السمرا لتوليد الكهرباء

تم اعتماد مبدأ الاستطاعة في احتساب التعرفة الكهربائية للوحدات التوليدية لشركة السمرا لتوليد الكهرباء بشكل أساسي والمكون من :

- ١ - الإطفاء الجزئي للمشروع .
- ٢ - مصاريف التشغيل والصيانة الثابتة.
- ٣ - المصاريف الإدارية والرواتب.
- ٤ - مصاريف التشغيل والصيانة المتغيرة.

الوحدات التوليدية في شركة السمرا لتوليد الكهرباء:

تاريخ التشغيل التجاري	الاستطاعة الاسمية	الوحدة
٢٠٥/١١/٠١	١٠٠ م.و	الوحدة الغازية الأولى
٢٠٦/٠٢/١١	١٠٠ م.و	الوحدة الغازية الثانية
٢٠٦/١٠/٠٨	١٠٠ م.و	الوحدة البخارية الأولى
٢٠٧/١٢/١٣	١٠٠ م.و	الوحدة الغازية الثالثة
٢٠٨/٠٧/٠٥	١٠٠ م.و	الوحدة الغازية الرابعة
٢٠١٠/٨/٠٢	١٠٠ م.و	الوحدة البخارية الثانية
٢٠١١/٠١/٢٥	١٤٢.٥ م.و	الوحدة الغازية الخامسة
٢٠١١/٠٥/٠٤	١٤٢.٥ م.و	الوحدة الغازية السادسة
	٨٨٥ م.و	المجموع



محطة السمرا لتوليد الكهرباء

نشاطات وانجازات الشركة:

• مشروع الدورة البسيطة المرحلة الثالثة:

انجز هذا المشروع بنجاح وذلك بتشغيل التوربين الغازي الخامس تجارياً بتاريخ ٢٥/٠١/٢٠١١ والتوربين الغازي السادس بتاريخ ٠٤/٠٥/٢٠١١ باستطاعة مضمونه مقدارها ١٤٢,٥ م.و.س لكل منها وبذلك أصبحت الاستطاعة الاسمية المضمونة للوحدات العاملة هي ٨٨٥ م.و. وفي مجال الصيانات الدورية وفقاً لتعليمات الشركات الصانعة للوحدات العاملة في المحطة فقد تم اجراء هذه الاعمال للوحدات الغازية وحسب الآتي:

مقابل ٦٥,٢٪ خلال عام ٢٠١٠. بلغت كمية الطاقة الكهربائية المولدة لعام ٢٠١١ في النظام الكهربائي الموحد ١,١٥,٧٥١ جيجا واط ساعة مقابل ١,١٥,٢٥٨ جيجا واط ساعة لعام ٢٠١٠, ساهمت الشركة بنسبة ٨,٢٢٪ من إجمالي الطاقة الكهربائية المولدة مقابل ٧,٢٢٪ لعام ٢٠١٠ و ساهمت شركة توليد الكهرباء المركزية بنسبة ١,٥١٪ مقابل ١٧,٥٠٪ لعام ٢٠١٠ فيما ساهمت شركة المناخر بنسبة ٣٩,١٤٪ مقابل ٥٤,٢١٪, وساهمت شركة القطرانة بنسبة بلغت ٠,٣٥٪ وبلغت كمية الطاقة المستوردة لعام ٢٠١١ من الشبكتين المصرية والسورية ١,١٧٢٨ جيجاواط ساعة مقارنة مع ١,٦٧٠ جيجا واط ساعة في عام ٢٠١٠.

الصيانة	الوحدة التوليدية	تاريخ الصيانة
Hot gas path inspection maintenance & Generator maintenance	الوحدة الغازية الاولى	٢٠١١/٠٢/٠٤
maintenance work on generator	الوحدة الغازية الثانية	٢٠١١/٠٢/٢١
maintenance works on unit I main transformer and unit G generator	الوحدة البخارية الاولى	٢٠١١/٠٢/٠٤
Hot gas path inspection maintenance	الوحدة الغازية الثالثة	٢٠١١/٠٤/٢١
Major overhaul by the contractor	الوحدة البخارية الثانية	٢٠١١/٠٥/٠٧
Hot gas path inspection maintenance	الوحدة الغازية الرابعة	٢٠١١/١١/١٨

• الجودة :

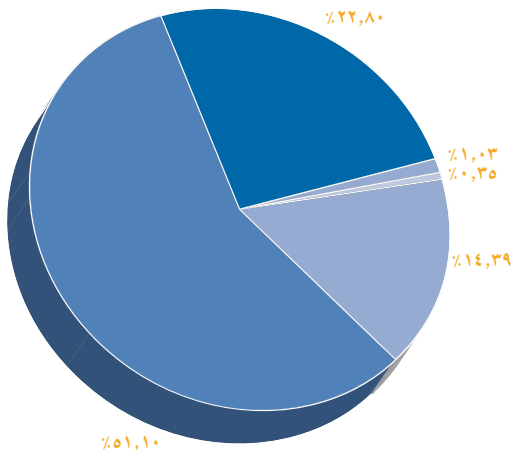
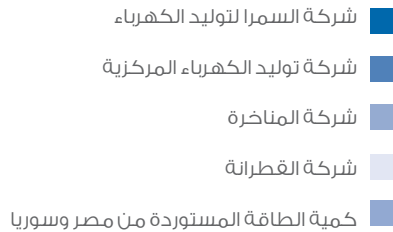
استمرت الشركة في استكمال وإعداد أنظمتها وفقاً لمتطلبات أنظمة ادارة الجودة والبيئة والسلامة والصحة المهنية، والتي من المتوقع الحصول على شهادتها خلال عام ٢٠١٢.

• البيئة والسلامة والصحة المهنية :

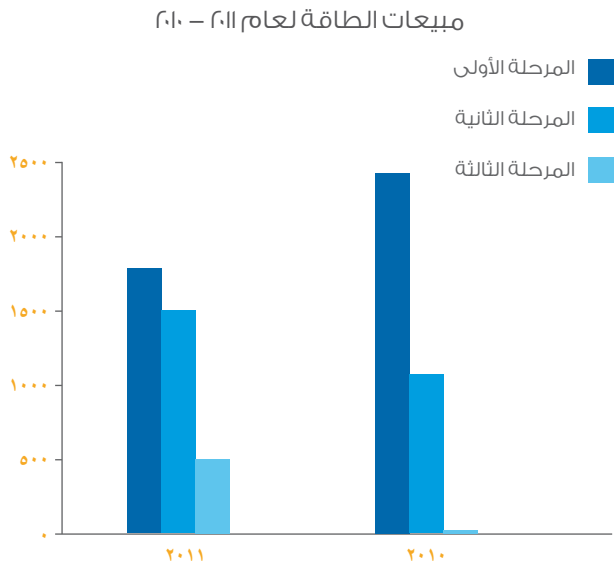
حصلت الشركة على تسجيل مشروعها عن المرحلة الاولى تحت الرقم المرجعي (٤٩٥٨) كواحد من المشاريع المعتمدة لدى الامم المتحدة ضمن آلية التنمية النظيفة لبروتوكول كيوتو الذي جاء تنويجاً للجهود المبذولة من كافة الاطراف المعنية.

مشاركة الشركة في مواجهة الطلب على الطاقة الكهربائية في عام ٢٠١١:

بلغ الحمل الأقصى الإجمالي في النظام الكهربائي الموحد لعام ٢٠١١ (٢٦٦٠ ميجا واط) مقارنة مع ٢٦٥٠ (ميجاواط) في عام ٢٠١٠ أي بنسبة نمو ٢١,٢١٪ مقابل ١٤,٣٪ لعام ٢٠١٠ فيما بلغ الحمل الأقصى للنظام الكهربائي في المملكة لعام ٢٠١١ (٢٦٨٠ ميجاواط) مقابل ٢٦٧٠ ميجاواط عام ٢٠١٠ أي بنسبة نمو مقدارها ٠,٠٨ ٪



مبيعات الطاقة الكهربائية لشركة السمرا لتوليد الكهرباء لعام ٢٠١١ :



بلغت مبيعات الشركة من الطاقة الكهربائية ٣,٥١٣,٥٨٢ جيجاواط ساعة في عام ٢٠١١ مقابل ٣,٥٠١,٢٥٦ جيجاواط ساعة لعام ٢٠١٠ بنسبة زيادة مقدارها ٠,٣٥٪ بسبب منوال التشغيل لشركة الكهرباء الوطنية، حيث كانت مبيعات الشركة من المرحلة الأولى ١,٦٩١,٧٣٠ جيجاواط ساعة وللمرحلة الثانية ١,٤٥٨,١٢٢ جيجاواط ساعة وللمرحلة الثالثة ٣٦٣,٧٣٠ جيجاواط ساعة.

إحصائيات مميزة في عام ٢٠١١

٢٠١١	٢٠١٠	
٢٦٥٠	٢٦٦٠	الحمل الأقصى للنظام الكهربائي (م.واط)
٣٤٥٦,٦٣	٣٥٩٤,٧٨	الطاقة المولدة الإجمالية (ج.و.س)
٧٢,٦٦٩	٨٣,٨٨	الطاقة المستهلكة داخليا في المحطة (م.و.س)
٢,١٤	٢,٣٣	النسبة المئوية للطاقة المستهلكة داخليا في المحطة (%)
٣٣٨٣	٣٥١,٤١	الطاقة المصدرة (٤٠٠ ك.ف) إلى شركة الكهرباء الوطنية (ج.و.س)
٢٧٧,١١	٤٨٤,٢٩	الطاقة المستهلكة لمحطة التحويل ٦٦ ك.ف لشركة الكهرباء الوطنية (م.و.س)
٤٠٥٦٦	٥٧٩٧٧١,٠٤٩	استهلاك السولار (متر مكعب)
١٨,٨٣٣	٢٩٢,٢٩٩,٩٢٧	القيمة الإجمالية للسولار (ألف دينار)
٢٧٧٠,٣٥١٢	٧٨٤١٣٧٦,٣	استهلاك الغاز الطبيعي (م.ج.و.ب)
٤٤,٦	٤٤,١٨	الكفاءة الشاملة (%) مولد دورة مركبة / مرحلة أولى *
٣١,٧٩	٤١,٩٧	الكفاءة الشاملة (%) مولد / مرحلة ثانية *
---	٣,٣٨	الكفاءة الشاملة (%) مولد / مرحلة ثالثة *
٤٣,٠٣	٤٢,٩٩	الكفاءة الشاملة (%) مصدر دورة مركبة / مرحلة أولى *
٣١,٤٩	٤١,٠٤	الكفاءة الشاملة (%) مصدر / مرحلة ثانية *
---	٢٩,٩٥	الكفاءة الشاملة (%) مصدر / مرحلة ثالثة *
PHASE I 7710 PHASE II 10997	PHASE I 7722.83 PHASE II 8133.318	معدل التدفق الحراري مولد (و.ج.ب/ك.و.س)*
PHASE I 7895 PHASE II 11132	PHASE I 7936.315 PHASE II 8316.66	معدل التدفق الحراري مصدر (و.ج.ب/ك.و.س)*

* (HHV) : High Heating Value

PHASE I: مرحلة اولي (GT1,GT2, STI)

PHASE II: مرحلة ثانية (GT3, GT4, ST2)

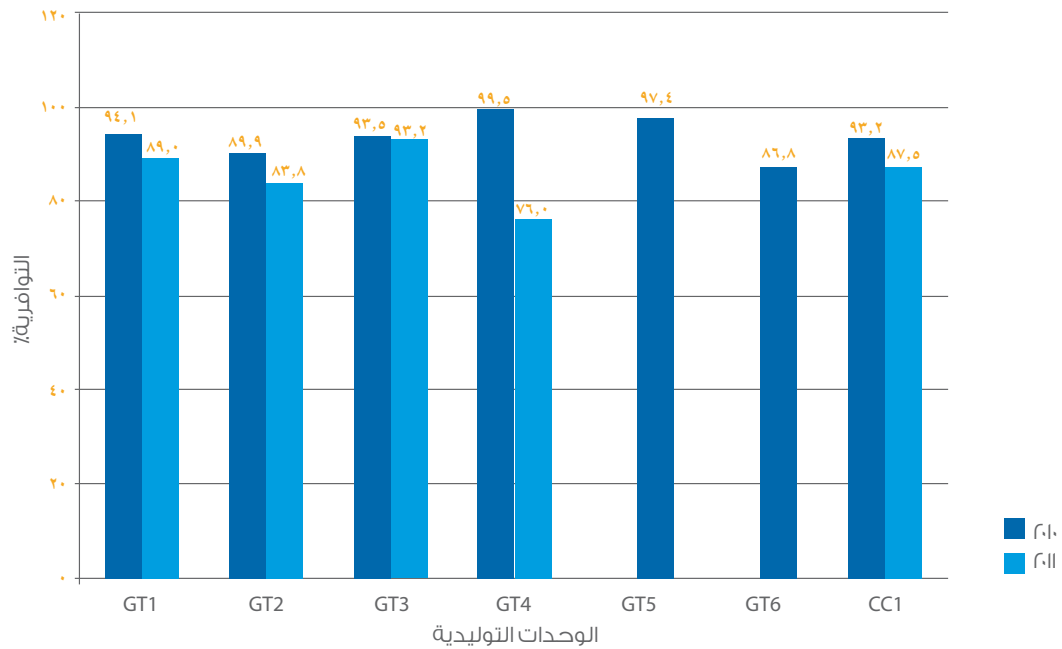
PHASE III: مرحلة ثالثة (GT5, GT6) دخلت الوحدة الغازية الخامسة تجاريا بتاريخ ٢٠١١/١٠/٢٥ والوحدة الغازية السادسة بتاريخ ٢٠١١/٠٥/٢٥ وعملتا لفترات متقطعة لا تعكس كفاءة الوحدات الحقيقية.

مؤشرات الأداء لعام 2011 في شركة السمرا لتوليد الكهرباء

2010	2011	الأداء الفني
٤٤,٦	٤٢,٩٠	الكفاءة مولد «دورة مركبة» / مرحلة أولى * %
٤٣,٠٣	٤٣,٦	الكفاءة مصدر «دورة مركبة» / مرحلة أولى * %
٣١,٧٩	٤١,٩١	الكفاءة مولد / مرحلة ثانية * %
٣١,٤٩	٤١,٠٥	الكفاءة مصدر / مرحلة ثانية * %
-	٣,٣٨	الكفاءة مولد / مرحلة ثالثة * %
-	٢٩,٩٥	الكفاءة مصدر / مرحلة ثالثة * %
٩٤,١	٨٩,٠	التوافرية للوحدة الغازية الأولى (GT1) %
٨٩,٩	٨٣,٧	التوافرية للوحدة الغازية الثانية (GT2) %
٩٥,٤	٨٩,٧	التوافرية للوحدة البخارية الأولى (ST1) %
٩٣,٥	٩٣,١	التوافرية للوحدة الغازية الثالثة (GT٣) %
٩٩,٥	٧٥,٩	التوافرية للوحدة الغازية الرابعة (GT4) %
٠	٩٧,٣	التوافرية للوحدة الغازية الخامسة (GT5) %
٠	٨٤,٥	التوافرية للوحدة الغازية السادسة (GT6) %
٢,١٤	٢,٣	نسبة الطاقة المستهلكة داخلياً %
١٢,٦١	١٢,٠٧	الإنتاجية السنوية (ج.و.س / موظف)

* محسوبة على أساس (HHV) High Heating Value

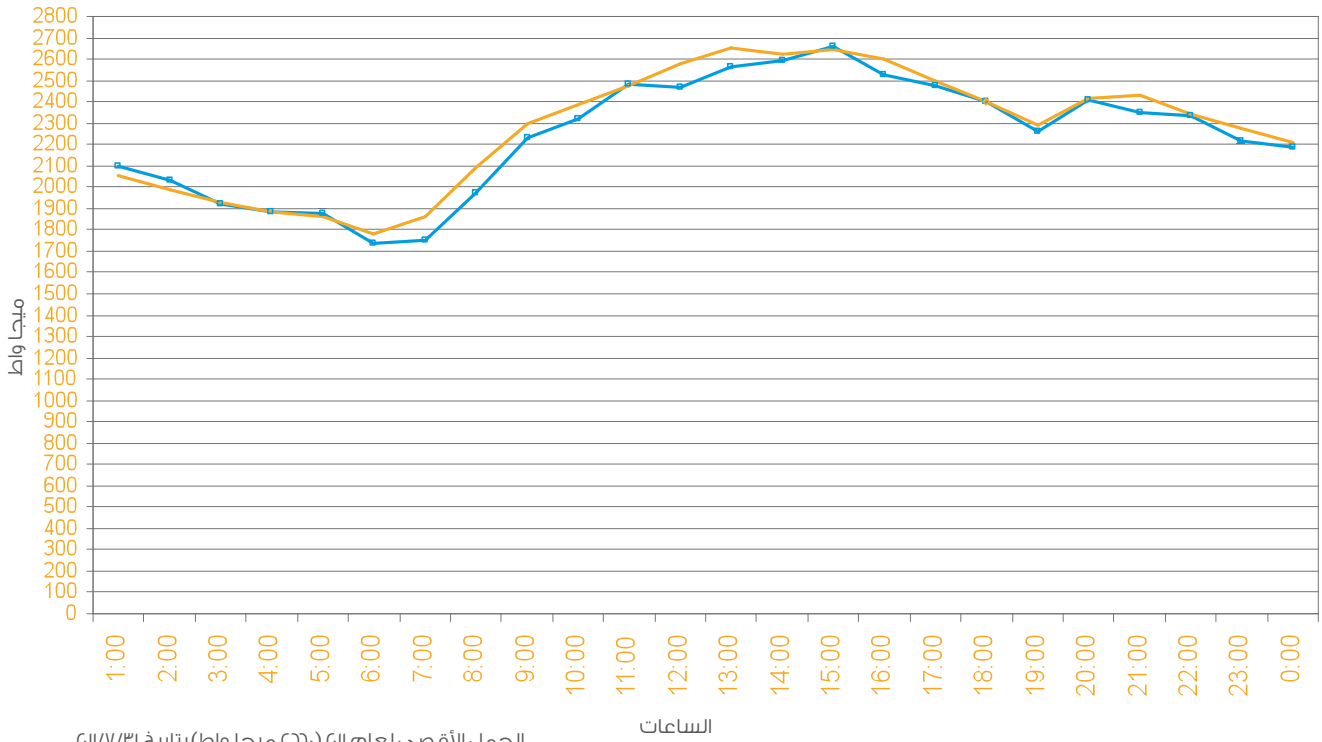
توافرية وحدات لتوليد لعام 2011 مقارنة مع عام 2010



الأعمال الكهربائية للنظام الكهربائي الموحد والمملكة (ميغاواط)

٢٠١٠	٢٠١١	تطور الحمل الأقصى (ميغاواط)
١٥٠٧	١٣٢٤	شركة توليد الكهرباء المركزية
٥٥٢	٧٨٠	شركة السمرا لتوليد الكهرباء
٠	١٣٨	شركة القطرانة
٣٧١	٣٦٤	شركة المناخر / شرق عمان
١٥	٥	شركات أخرى في النظام الكهربائي
٢٠٥	٤٩	الطاقة الكهربائية المستوردة من الربط المصري والسوري
٢٦٥٠	٢٦٦٠	النظام الكهربائي الموحد
١٥,٢١	١٠,٣٧	نسبة النمو %
٢٠	٢٠	شركات أخرى خارج النظام الكهربائي
٢٦٧٠	٢٦٨٠	أحمال المملكة
١٥,٠٨	١٠,٣٧	نسبة النمو %

منحنى الحمل الأقصى للنظام الكهربائي الموحد (٢٠١٠-٢٠١١)



الحمل الأقصى لعام ٢٠١١ (٢٦٦٠ ميغاواط) بتاريخ ٣١/٧/٢٠١١
 الحمل الأقصى لعام ٢٠١٠ (٢٦٥٠ ميغاواط) بتاريخ ٠٣/٨/٢٠١٠

Load 31/07/2011
 Load 03/08/2010

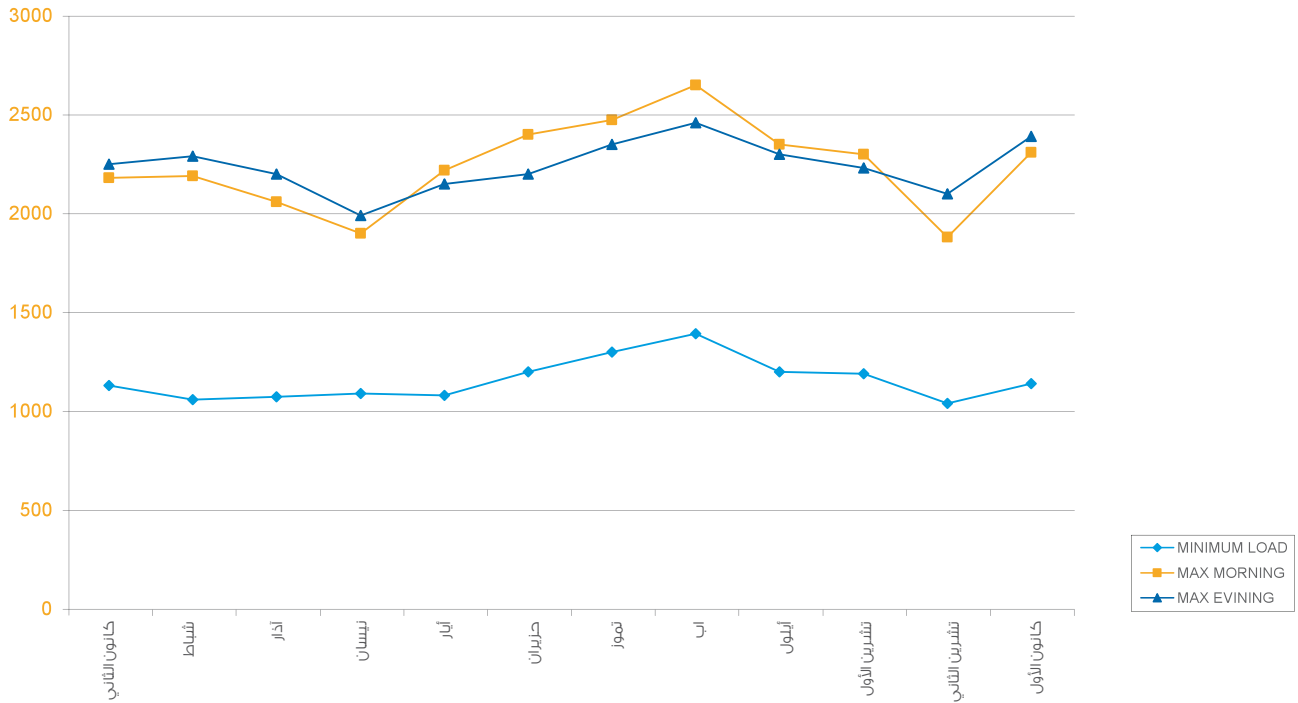
الاحمال القصوى الصباحيه والمسائيه (م.واط) لعام ٢٠١٠

الشهر	الحمل الادنى	اليوم	الوقت	الحمل الاقصى الصباحي	اليوم	الوقت	الحمل الاقصى المسائي	اليوم	الوقت
كانون الثاني	١١٣٠	٢٠١٠/١/١٨	٣:٣٠	٢١٨٠	٢٠١٠/١/٢٦	١٢:٠٠	٢٢٥٠	٢٠١٠/١/٢٧	١٧:٤٠
شباط	١٦٠	٢٠١٠/٢/١٩	٧:٠٠	٢١٩٠	٢٠١٠/٢/٠٤	١٤:٠٠	٢٢٩٠	٢٠١٠/٢/٠٨	١٧:٥٠
آذار	١٠٧٥	٢٠١٠/٣/٢٦	٧:٠٠	٢١٦٠	٢٠١٠/٣/٠١	١٢:٠٠	٢٢٠٠	٢٠١٠/٣/٠١	١٨:١٠
نيسان	١٠٩٠	٢٠١٠/٤/٠٢	٧:٠٠	١٩٠٠	٢٠١٠/٤/٢٧	١٤:٠٠	١٩٩٠	٢٠١٠/٤/٢٠	١٩:٥٠
أيار	١٠٨٠	٢٠١٠/٥/٠١	٦:٠٠	٢٢٢٠	٢٠١٠/٥/١٧	١٤:٢٥	٢١٥٠	٢٠١٠/٥/١٧	١٩:٥٠
حزيران	١٢٠٠	٢٠١٠/٦/١١	٧:٠٠	٢٤٠٠	٢٠١٠/٦/٢٢	١٣:٠٠	٢٢٠٠	٢٠١٠/٦/٢١	٢٠:٤٠
تموز	١٣٠٠	٢٠١٠/٧/٠٢	٧:٠٠	٢٤٧٥	٢٠١٠/٧/١١	١٤:٠٠	٢٣٥٠	٢٠١٠/٧/٣١	٢٠:٢٠
آب	١٣٩٢	٢٠١٠/٨/٢٧	٦:٣٠	٢٦٥٠	٢٠١٠/٨/٠٣	١٣:٠٠	٢٤٦٠	٢٠١٠/٨/٠٣	٢٠:٢٠
أيلول	١٢٠٠	٢٠١٠/٩/١١	٧:٠٠	٢٣٥٠	٢٠١٠/٩/٢٦	١٣:٣٠	٢٣٠٠	٢٠١٠/٩/٢٥	١٩:٢٠
تشرين الأول	١١٩٠	٢٠١٠/١٠/٠٨	٧:٠٠	٢٣٠٠	٢٠١٠/١٠/٠٤	١٤:٣٠	٢٢٢٠	٢٠١٠/١٠/٠٣	١٩:٠٠
تشرين الثاني	١٠٤٠	٢٠١٠/١١/١٧	٦:٣٠	١٨٨٠	٢٠١٠/١١/١١	١٣:٠٠	٢١٠٠	٢٠١٠/١١/٣٠	١٧:٢٠
كانون الأول	١١٤٠	٢٠١٠/١٢/٠٣	٧:٠٠	٢٣١٠	٢٠١٠/١٢/١٣	١٢:٠٠	٢٣٩٠	٢٠١٠/١٢/١٣	١٧:٠٠

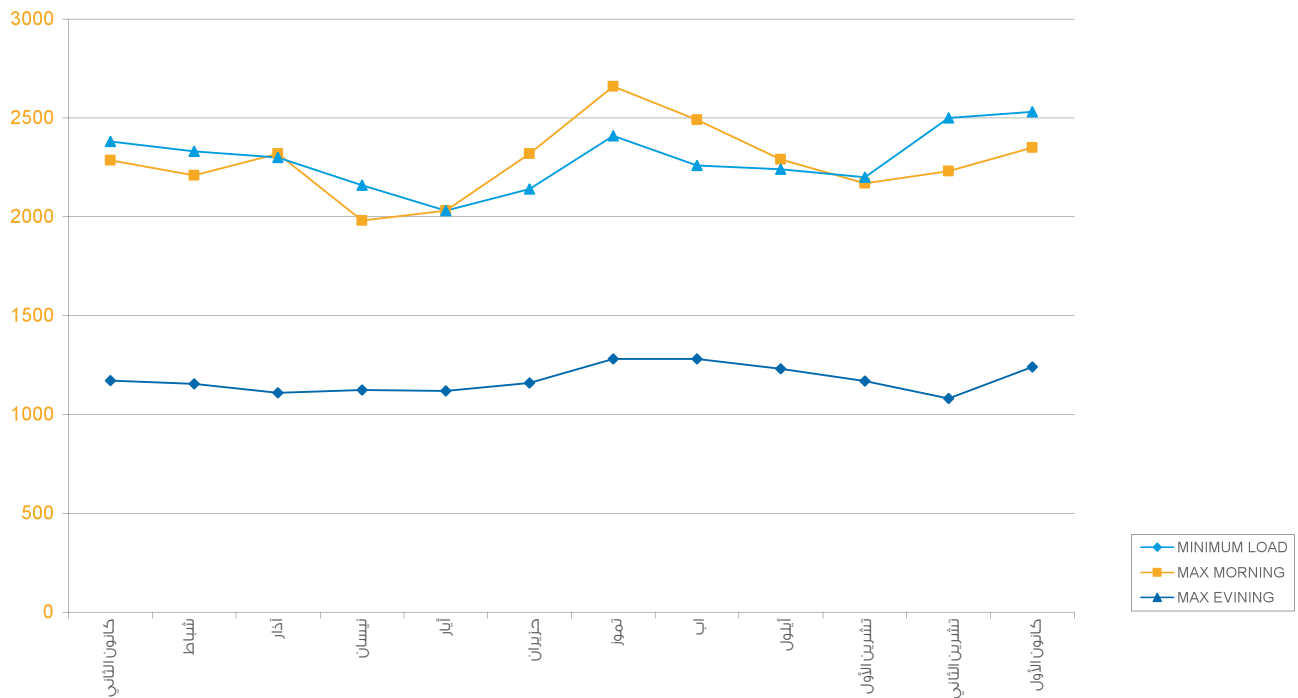
الاحمال القصوى الصباحيه والمسائيه (م.واط) لعام ٢٠١١

الشهر	الحمل الادنى	اليوم	الوقت	الحمل الاقصى الصباحي	اليوم	الوقت	الحمل الاقصى المسائي	اليوم	الوقت
كانون الثاني	١١٧١	٢٠١١/١/٠١	٤:٠٠	٢٢٨٥	٢٠١١/١/١٨	١٢:٠٠	٢٣٨١	٢٠١١/١/١٠	١٧:٣٠
شباط	١١٥٥	٢٠١١/٢/٢٦	٤:٠٠	٢٢١٠	٢٠١١/٢/٠٧	١٣:٠٠	٢٣٣٠	٢٠١١/٢/٠٨	١٨:٠٠
آذار	١١١٠	٢٠١١/٣/١٨	٦:٣٠	٢٣٢٠	٢٠١١/٣/١٠	١٢:٣٠	٢٣٠٠	٢٠١١/٣/١٢	١٨:٣٠
نيسان	١١٢٥	٢٠١١/٤/٠١	٧:٠٠	١٩٨٠	٢٠١١/٤/٠٥	١٣:٣٠	٢١٦٠	٢٠١١/٤/٠٥	١٩:٣٠
أيار	١١٢٠	٢٠١١/٥/١٣	٦:٣٠	٢٠٣٠	٢٠١١/٥/٣١	١٢:٣٠	٢٠٣٠	٢٠١١/٥/٣١	٢٠:١٠
حزيران	١١٦٠	٢٠١١/٦/٠٣	٦:٣٠	٢٣٢٠	٢٠١١/٦/٢٢	١٣:٤٥	٢١٤٠	٢٠١١/٦/٢١	٢٠:٣٠
تموز	١٢٨٠	٢٠١١/٧/٠١	٦:٣٠	٢٦٦٠	٢٠١١/٧/٣١	١٤:٣٠	٢٤١٠	٢٠١١/٧/٣١	٢٠:٠٠
آب	١٢٨٠	٢٠١١/٨/٣١	٦:٣٠	٢٤٩٠	٢٠١١/٨/٠١	١٤:١٥	٢٢٦٠	٢٠١١/٨/٢٤	٢١:٣٠
أيلول	١٢٣٠	٢٠١١/٩/٣٠	٦:٣٠	٢٢٩٠	٢٠١١/٩/٠٧	١٤:٣٠	٢٢٤٠	٢٠١١/٩/٠٥	١٩:٣٠
تشرين الأول	١١٧٠	٢٠١١/١٠/٢١	٦:٤٠	٢١٧٠	٢٠١١/١٠/١١	١٤:٣٠	٢٢٠٠	٢٠١١/١٠/١١	١٨:٥٠
تشرين الثاني	١٠٨٠	٢٠١١/١١/٠٥	٦:٣٠	٢٢٣٠	٢٠١١/١١/١٩	١٤:٣٠	٢٥٠٠	٢٠١١/١١/٢٧	١٧:٢٠
كانون الأول	١٢٤٠	٢٠١١/١٢/٠٧	٣:٣٠	٢٣٥٠	٢٠١١/١٢/٢٥	١٣:٣٠	٢٥٣٠	٢٠١١/١٢/٢٦	١٧:٢٠

الأحمال القصوى الصباحية والمسائية (م.واط) لعام ٢٠١٠



الأحمال القصوى الصباحية والمسائية (م.واط) لعام ٢٠١١



الطاقة الكهربائية المولدة والمستوردة في المملكة (ج.و.س)

٢٠١٠	٢٠١١	أ. النظام الكهربائي الموحد
٧٦٥٥	٨٠٥٠,٧	شركة توليد الكهرباء المركزية
٣٤٦٧	٣٥٩٧	شركة السمرا لتوليد الكهرباء
٣٢٨٧	٢٢٦٧,٥	شركة المناخر
٥٤	٤٢١	القطرانه
١٥	١٣,١	سد الملك طلال
٣٥	١١,٢	شركة البوتاس العربية
٠	٠	شركة مصانع الاسمنت الاردنية
٦٦	٦٥,٨	الشركة الاردنية الهندية للكيماويات
٩	٨	شركة الغاز الحيوي الاردنية
٦٧٠,١	١٧٣٨,١	طاقة مستوردة (الربط المصري والسوري)
١٥٢٥٨,١	١٥٧٥١,١	الطاقة الكهربائية المولدة والمستوردة في النظام الكهربائي الموحد
٥,٥٩	٣,٢٣	نسبة النمو السنوي %
١٩٠	١٨٠	ب. باقي الصناعات الكبرى
١٥٤٤٨,١	١٥٩٣١,٤	إجمالي الطاقة الكهربائية في المملكة
٥,٤١	٣,١٣	نسبة النمو السنوي %



جانب من النشاط الرياضي (فريق كرة القدم)

التعرفة الكهربائية المعمول بها في المملكة الأردنية

من ٢٠١٠/١/١٦	أولاً: تعرفرة الجملة		
	من ٢٠٠٩/١/١ حتى ٢٠١٠/١/١٥	من ٢٠٠٨/٣/١٤ حتى ٢٠٠٨/١٢/٣١	
			أ- شركة الكهرباء الأردنية
٢٩٨	٢٩٨	٢٩٨	١ - الحمل الأقصى (دينار/ك.و/شهر)
٤٦,٦٧	٤٥,٨١	٤٥,٨١	٢ - التزويد النهاري (فلس/ك.و.س)
٣٦,٦٢	٣٥,٧٦	٣٥,٧٦	٣ - التزويد الليلي (فلس/ك.و.س)
			ب- شركة توزيع الكهرباء
٢٩٨	٢٩٨	٢٩٨	١ - الحمل الأقصى (دينار/ك.و/شهر)
٣٥,٨٦	٣٦,١٥	٣٧,٣٥	٢ - التزويد النهاري (فلس/ك.و.س)
٢٥,٨١	٢٦,١٠	٢٧,٣٠	٣ - التزويد الليلي (فلس/ك.و.س)
			ج- شركة كهرباء محافظة اربد
٢٩٨	٢٩٨	٢٩٨	١ - الحمل الأقصى (دينار/ك.و/شهر)
٣٩,٠٩	٣٨,١٦	٣٨,١٦	٢ - التزويد النهاري (فلس/ك.و.س)
٢٩,٠٤	٢٨,١١	٢٨,١١	٣ - التزويد الليلي (فلس/ك.و.س)
			د- تعرفرة المشتركين الكبار
٢,٤٠	٢,٩٨	٢,٩٨	١ - الحمل الأقصى (دينار/ك.و/شهر)
٦٦,٠٠	٦٥,٠٠	٦٥,٠٠	٢ - التزويد النهاري (فلس/ك.و.س)
٥٠,٠٠	٤٩,٠٠	٤٩,٠٠	٣ - التزويد الليلي (فلس/ك.و.س)
			ثانياً: تعرفرة التوزيع بالمفرق
			أ- تعرفرة المشتركين الاعتياديين
٣٣,٠٠	٣٢,٠٠	٣٢,٠٠	الفئة الأولى :- من ١٦٠-١ كيلو واط ساعة شهريا (فلس/ك.و.س)
٧٢,٠٠	٧١,٠٠	٧١,٠٠	الفئة الثانية :- من ١٦١-٣٠٠ كيلو واط ساعة شهريا (فلس/ك.و.س)
٨٦,٠٠	٨٥,٠٠	٨٥,٠٠	الفئة الثالثة :- من ٣٠١-٥٠٠ كيلو واط ساعة شهريا (فلس/ك.و.س)
١١٤,٠٠	١١٣,٠٠	١١٣,٠٠	الفئة الرابعة :- أكثر من ٥٠٠ كيلو واط ساعة شهريا (فلس/ك.و.س)
٨٧,٠٠	٨٦,٠٠	٨٦,٠٠	ب - الإذاعة والتلفزيون تعرفرة مستوية (فلس/ك.و.س)
٨٧,٠٠	٨٦,٠٠	٨٦,٠٠	ج - تعرفرة المشتركين التجاريين (فلس/ك.و.س)
٥٠,٠٠	٤٩,٠٠	٤٩,٠٠	د - تعرفرة المشتركين الصناعيين الصغار (فلس/ك.و.س)
			هـ - تعرفرة المشتركين الصناعيين المتوسطين
٣,٧٩	٣,٧٩	٣,٧٩	١- الحمل الأقصى (دينار/ك.و/شهر)
٤٧,٠٠	٤٦,٠٠	٤٦,٠٠	٢- التزويد النهاري (فلس/ك.و.س)
٣٧,٠٠	٣٦,٠٠	٣٦,٠٠	٣- التزويد الليلي (فلس/ك.و.س)
٤٨,٠٠	٤٧,٠٠	٤٧,٠٠	و- الزراعة (فلس /ك.و.س) تعرفرة مستوية أو:
٣,٧٩	٣,٧٩	٣,٧٩	١ - الحمل الأقصى (دينار/ك.و/شهر)
٤٨,٠٠	٤٦,٠٠	٤٦,٠٠	٢ - التزويد النهاري (فلس/ك.و.س)
٣٧,٠٠	٣٦,٠٠	٣٦,٠٠	٣ - التزويد الليلي (فلس/ك.و.س)
٤٢,٠٠	٤١,٠٠	٤١,٠٠	ز - ضخ المياه (فلس/ك.و.س)
٨٧,٠٠	٨٦,٠٠	٨٦,٠٠	ح- الفنادق (فلس/ك.و.س)**
٣,٧٩	٣,٧٩	٣,٧٩	١ - الحمل الأقصى (دينار/ك.و/شهر)
٨٢,٠٠	٨١,٠٠	٨١,٠٠	٢ - التزويد النهاري (فلس/ك.و.س)
٧١,٠٠	٧٠,٠٠	٧٠,٠٠	٣ - التزويد الليلي (فلس/ك.و.س)
٥٢,٠٠	٥١,٠٠	٥١,٠٠	ط- انارة شوارع *
٨٢,٠٠	٨١,٠٠	٨١,٠٠	ي- القوات المسلحة الاردنية (فلس/ك.و.س)
٥٩,٠٠	٥٨,٠٠	٥٨,٠٠	ك- مؤسسة الموانع (فلس/ك.و.س)
			ملاحظة :
			أدنى مقطوعية للاستهلاك الشهري
دينار واحد	دينار واحد	دينار واحد	أ- المستهلكون الاعتياديون
٢٥,٢٠دينار	٢٥,٢٠دينار	٢٥,٢٠دينار	ب- المستهلكون الباقون

** يمكن للفنادق ذات التصنيف خمس وأربع نجوم الاختيار بين التعرفة الثلاثية أو الاستمرار باستخدام التعرفة المستوية.

القوى العاملة:

(أ) بلغ عدد الموظفين في الشركة في 31/12/2011 (291) موظف موزعين على إدارات الشركة وفقاً للجدول التالي:

مكان العمل	عدد الموظفين	النسبة
الإدارة العليا	7	2,4%
الإدارة الفنية	27	9,3%
الإدارة المالية والإدارية	53	18,2%
إدارة المحطة	204	70,1%
المجموع	291	100%

(ب) توزع الموظفين في الشركة وفقاً للمؤهل العلمي حسب الجدول التالي:

مكان العمل	عدد الموظفين	النسبة
الدكتوراه	1	0,3%
الماجستير	8	2,8%
البكالوريوس	98	33,7%
الدبلوم	92	31,6%
توجيهي فما دون	92	31,6%
المجموع	291	100%

- عدد المستقلين خلال عام 2011 (18) موظف
- عدد الموظفين المعيّنين خلال عام 2011 (34) موظف.

التدريب:

عملت الشركة خلال عام 2011 على تطوير وتنمية أداء العاملين من خلال تنفيذ الخطة التدريبية بناءً على الاحتياجات التدريبية للموظفين، حيث تم عقد (21) برنامج تدريبي سواء داخلي أو خارجي بمشاركة (234) موظف بالإضافة إلى المشاركة في (6) ندوات وورشات عمل ومحاضرات حضرها (13) موظف، كما عملت الشركة على تدريب ميداني لـ (94) طالب من طلاب كليات المجتمع من حملة الدبلوم وطلاب الجامعات من حملة بكالوريوس في الهندسة والحاسوب كما تم تدريب الموظفين على نظام الأيزو (أيزو awareness - أيزو 9001 - أيزو 14001 - أيزو 18001 - تدقيق أيزو).

(أ) الدورات / الورشات:

نوع الدورة / الورشة	عدد الدورات	عدد المشاركين	عدد الساعات التدريبية
1. دورات فنية	6	48	208
2. دورات إدارية	10	131	270
3. دورات الجودة	5	55	80
4. ورشات ومحاضرات	6	13	264

(ب) التدريب:

الرقم	التخصص	عدد المتدربين
1.	طلاب الهندسة	37
2.	طلاب الدبلوم	55
3.	طلاب الحاسوب	2
المجموع		94

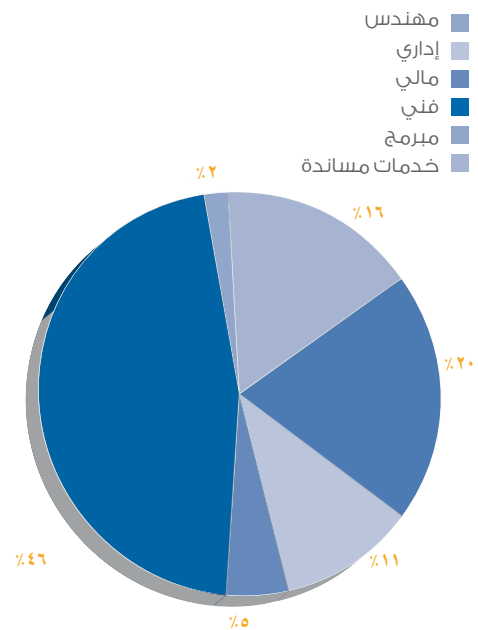


إحدى الدورات التدريبية التي تمت في الشركة

توزيع موظفي الشركة حسب الوظيفة والدائرة كما هو ٢٠١١/١٢/٣١ حسب الجدول التالي:

مكان العمل	مهندس	إداري	مالي	فني	مبرمج	مساندة	خدمات	المجموع
الإدارة العليا	١	٢	٣	-	-	-	١	٧
الإدارة الفنية	١١	٦	-	٧	-	-	٣	٢٧
الإدارة المالية والإدارية	١	١٥	١١	٥	٤	-	١٧	٥٣
إدارة المحطة	٤٥	٨	١	١٢٣	١	-	٢٦	٢٠٤
المجموع	٥٨	٣١	١٥	١٣٥	٥	-	٤٧	٢٩١

الفئات الوظيفية في شركة السمرا لتوليد الكهرباء



التأمين:

تشهد شركة السمرا توسعاً كبيراً في قيمة موجوداتها ومسؤولياتها وإمكاناتها وكوادرها الوظيفية وذلك بشكل طردي يتلاءم مع طبيعة المسؤولية الملقاة الي عاتقها في القطاع الكهربائي والذي تمثل الشركة إحدى لبناته الأساسية .

تقوم الشركة بالتأمين على موجوداتها الإنتاجية ومستورداتها الخارجية و التأمين على الحياة لموظفيها بشكل سنوي وتتم هذه التغطيات التأمينية من خلال وثائق التأمين التالية :

- ١- وثيقة تأمين الأخطار الشاملة.
- ٢- وثيقة تأمين عطب الآلات.
- ٣- وثيقة تأمين المسؤولية المدنية.
- ٤- وثيقة التأمين البحري.
- ٥- وثيقة التأمين على الحياة والحوادث الشخصية .
- ٦- بالإضافة إلى متابعة تأمين كافة مركبات الشركة

حيث يتم إجراء مسح ميداني شامل وبشكل دوري لكافة موجودات ومسؤوليات شركة السمرا لتوليد الكهرباء سواءً في المحطة أو في المكاتب الرئيسية وذلك بالتنسيق مع شركات التأمين المعتمدة محلياً وخبراء شركات إعادة التأمين عالمياً لمتابعة آخر المستجدات والتطورات التأمينية العالمية فيما يتعلق بإجراءات السلامة العامة والاحتياطات المتبعة في محطات توليد الكهرباء ومدى تطبيقها في محطة السمرا لتوليد الكهرباء.

خدمة المجتمع:

- حرصاً من إدارة الشركة على خدمة المجتمع المحلي وبتوجيهات عطوفة المدير العام قامت الشركة متمثلة بدائرة التأمين الصحي بعمل يوم طبي مجاني لأهالي منطقة الهاشمية، وقد شارك بهذا اليوم عدد كبير من الأطباء الاستشاريين في الاختصاصات المختلفة والعامين والصيادلة كمندوبين عن الشركات المساهمة في هذا اليوم الذي بلغت مساهماتهم في العلاجات ما يقارب ٣٠ ألف دينار وقد عولج أكثر من ١٠٥٠ حالة مما يؤشر على الإقبال الكبير لأهالي المنطقة في الاستفادة من هذه الفعالية.
- إيماناً من الشركة بمسؤوليتها الاجتماعية فقد بادرت الشركة بتوزيع طرود الخير في شهر رمضان المبارك بالتعاون مع بلدية الهاشمية/ محافظة الزرقاء حيث موقع الشركة.
- حرصت الشركة على ان يكون لها نشاطاً رياضياً بتأسيس فريق لكرة القدم للاسهام في المسيرة الرياضية في لواء الهاشمية وشركات قطاع الكهرباء في المملكة.

التطلعات المستقبلية:

تأكيداً لتوجه الشركة للسعي نحو التميز في اعمالها فإن تطلعاتها المستقبلية التالية قد حددت وفق خطة ممثلة لخارطة عملها آخذة في الاعتبار العوامل الداخلية والخارجية وبما يتوافق مع الاهداف الوطنية لقطاع الكهرباء .

- زيادة العمليات المؤتمتة في الشركة لتشمل جميع عمليات الصيانة والارشفة الالكترونية.
- المحافظة على توافرية الوحدات التوليدية العاملة
- تطوير الانظمة الادارية بما يؤهل للمطابقة والمحافظة على متطلبات ISO9001
- رفع كفاءة وتأهيل موظفي الادارة العليا والتخصصية عن طريق برامج تدريبية متخصصة
- ادارة الموارد المالية بكفاءة وفاعلية
- تطوير انظمة السلامة والصحة المهنية والبيئة بتطبيق متطلبات ISO14001+OHSAS18001
- زيادة مخصصات مساهمة الشركة في تنمية المجتمع المحلي.
- التوسع في التوليد بتحويل المرحلة الثالثة من دوره بسيطة الى دورة مركبة باضافة توربين بخاري بقدرة حوالي ١٤٠ م.واط وبتمويل من الصناديق العربية.

القوائم المالية

وتقرير المدقق المستقل

للسنة المنتهية في ٣١ كانون الأول ٢٠١١

فهرس

صفحة	
٢٧	تقرير المدقق المستقل
٢٨	قائمة المركز المالي كما في ٣١ كانون الأول ٢٠١١
٢٩	قائمة الدخل الشامل للسنة المنتهية في ٣١ كانون الأول ٢٠١١
٣٠	قائمة التغيرات في حقوق الملكية للسنة المنتهية في ٣١ كانون الأول ٢٠١١
٣١	قائمة التدفقات النقدية للسنة المنتهية في ٣١ كانون الأول ٢٠١١
٣٢	ايضاحات حول القوائم المالية

تقرير المدقق المستقل

السادة رئيس وأعضاء مجلس الإدارة المحترمين
شركة السمرا لتوليد الكهرباء
شركة مساهمة خاصة محدودة
عمان - المملكة الأردنية الهاشمية

لقد دققنا القوائم المالية المرفقة لشركة السمرا لتوليد الكهرباء (شركة مساهمة خاصة محدودة) والمكونة من قائمة المركز المالي كما في ٣١ كانون الأول ٢٠١١ وقائمة الدخل الشامل وقائمة التغيرات في حقوق الملكية وقائمة التدفقات النقدية للسنة المنتهية بذلك التاريخ وملخصاً للسياسات المحاسبية الهامة والمعلومات التوضيحية الأخرى.

مسؤولية الإدارة عن القوائم المالية

إن الإدارة مسؤولة عن إعداد وعدالة عرض هذه القوائم المالية وفقاً للمعايير الدولية لإعداد التقارير المالية، وعن الرقابة الداخلية التي تراها ضرورية لإعداد قوائم مالية خالية من الأخطاء الجوهرية، سواء كانت بسبب الغش أو الخطأ.

مسؤولية المدقق

إن مسؤوليتنا هي إبداء رأي في هذه القوائم المالية استناداً إلى تدقيقنا لها. لقد قمنا بالتدقيق وفقاً للمعايير الدولية للتدقيق. إن هذه المعايير تتطلب إلزامنا بمتطلبات قواعد السلوك المهني وأن نخطط وننفذ التدقيق بغرض التوصل إلى تأكيد معقول حول ما إذا كانت القوائم المالية خالية من الأخطاء الجوهرية.

إن عملية التدقيق تتضمن القيام بإجراءات للحصول على أدلة تدقيق حول المبالغ والافصاحات الواردة في القوائم المالية. تعتمد تلك الإجراءات على حكم المدقق بما في ذلك تقدير مخاطر وجود أخطاء جوهرية في القوائم المالية سواء كانت بسبب الغش أو الخطأ. عند تقدير تلك المخاطر يأخذ المدقق بعين الاعتبار الرقابة الداخلية المتعلقة بإعداد وعدالة عرض القوائم المالية للمنشأة وذلك لتصميم إجراءات التدقيق الملائمة في ظل الظروف القائمة وليس لغرض إبداء رأي في مدى فعالية الرقابة الداخلية للمنشأة، كما يشمل التدقيق تقييماً لمدى ملاءمة السياسات المحاسبية المستخدمة ومدى معقولية التقديرات المحاسبية التي قامت بها الإدارة وكذلك تقييماً عاماً لعرض القوائم المالية. في اعتقادنا إن أدلة التدقيق التي حصلنا عليها كافية وملائمة لتكون أساساً نعتمد عليه عند إبداء رأينا.

الرأي

برأينا، إن القوائم المالية تظهر بعدالة من كافة النواحي الجوهرية المركز المالي لشركة السمرا لتوليد (شركة مساهمة خاصة محدودة) وأداءها المالي وتدفقاتها النقدية للسنة المنتهية بذلك الكهرباء التاريخ وفقاً للمعايير الدولية لإعداد التقارير المالية.

طلال أبوغزاله وشركاه
الدولية

ستيف كرادشة
(إجازة رقم ٧٥٦)

عمان في ٢٨ آذار ٢٠١٢

○ قائمة المركز المالي كما في ٣١ كانون الأول ٢٠١٠

الموجودات	إيضاحات	٢٠١١	٢٠١٠
الموجودات غير المتداولة		دينار أردني	دينار أردني
ممتلكات وآلات ومعدات	٣	٣٩٣,٩٩٤,٩١١	٤٠٢,٧٦٠,٢٥١
قرض صندوق اسكان موظفي الشركة		٤٧٠,٠٠٠	٣٥٠,٠٠٠
مجموع الموجودات غير المتداولة		٣٩٤,٤٦٤,٩١١	٤٠٣,١١٠,٢٥١
الموجودات المتداولة			
مستودعات	٤	٢٢,٣٧٤,٣٥٦	١٧,٧١٤,٥٥٨
أرصدة مدينة أخرى	٥	٤,٠٩٥,٩٣٣	١,٨٤٢,٦٨١
ذمة شركة الكهرباء الوطنية المدينة	٦	٩٢,٧١١,٤١٦	١٨,٥٦٥,٣٥١
نقد ونقد معادل	٧	١٥٨,٩١٧	٥٨٠,٨٦١
مجموع الموجودات المتداولة		١١٩,٢٣٩,٧٨٢	٣٨,٧٠٣,٤٥١
مجموع الموجودات		٥١٣,٧٠٤,٦٩٣	٤٤١,٨١٣,٧٠٢

حقوق الملكية والمطلوبات	إيضاحات	٢٠١١	٢٠١٠
حقوق الملكية		دينار أردني	دينار أردني
رأس المال المصرح به والمدفوع - (٥١) مليون سهم بقيمة إسمية ١ دينار أردني لكل سهم		٥١,٠٠٠,٠٠٠	٥١,٠٠٠,٠٠٠
إحتياطي إجباري		٢,٤٤٢,٩٥٥	٢,١٢٨,١٦١
إحتياطي إختياري		٤,٨٨٥,٩٠٩	٤,٢٥٦,٣٢٢
أرباح محتفظ بها		١,٨٤٩,٣٧٨	١,٢٧٩,٦١٧
مجموع حقوق الملكية		٦,١٧٨,٢٤٢	٥٨,٦٦٤,١٠٠
المطلوبات			
مطلوبات غير متداولة			
مخصص مكافأة نهاية الخدمة	٨	٢١٤,٩٧٤	١٦٣,٤٩١
قروض دائنة	٩	٣٦١,٥٨١,٢٣٧	٣٤٢,٩٥٦,١٣٢
مجموع المطلوبات غير المتداولة		٣٦١,٧٩٦,٢١١	٣٤٣,١١٩,٦٢٣
مطلوبات متداولة			
مخصص ضريبة الدخل	١٠	١,٤٧٧,٧٩٤	٦٩٥,٠٠٩
أرصدة دائنة أخرى	١١	٤,١٥٤,٨٧٣	٣,٧٣٥,٦٩٨
محتجزات مقاولين		٧,٠٧٦,٦٩٤	٢٣,٩٣٧,٢٢٤
ذمم دائنة	١٢	٧٤٨,٢١٣	٣,٧٤٧,٩٧١
ذمة شركة مصفاة البترول الاردنية	٦	٥١,٥٦٥,٣٧١	-
قروض دائنة - الجزء قصير الأجل	٩	٩,٥٧١,٧٠٠	٧,٨٩٥,٩١١
بنوك دائنة	١٣	١٧,١٣٥,٥٩٥	١٨,١٦٦
مجموع المطلوبات المتداولة		٩١,٧٣٠,٢٤٠	٤٠,٠٢٩,٩٧٩
مجموع المطلوبات		٤٥٣,٥٢٦,٤٥١	٣٨٣,١٤٩,٦٠٢
مجموع حقوق الملكية والمطلوبات		٥١٣,٧٠٤,٦٩٣	٤٤١,٨١٣,٧٠٢

٢٠١٠	٢٠١١	ايضاحات	
دينار أردني	دينار أردني		
٣١,٦٦٩,٥٧٣	٤٧,٦٩١,٧٤٠		إيرادات الطاقة
(١,٢٠١,٦٤٠)	(٣,٠٠٠,٨٤٣)	١٤	تكلفة تشغيل وصيانة المحطة
(١٢,٦٣٧,٩٥٠)	(١٦,٠٩٢,٢٩٧)		استهلاكات
(١,٦٧٦,٤٠٤)	(٢,٢٩٤,٠١١)	١٥	مصاريف إدارية وتشغيلية
(٢,٧٠٦,١٢٠)	(٣,٥٧٣,٨١٥)	١٦	رواتب وأجور وملحقاتها
١٣,٤٤٧,٤٥٩	٢٢,٧٣٠,٧٧٤		الربح التشغيلي
١,٣٤١,١٢٠	٥٠٨,٤١٣	١٧	إيرادات أخرى
(٨,٦١٠,٠٠٥)	(١٢,٠٢٠,١٧٩)	١٨	تكاليف تمويل
٦,١٧٨,٥٧٤	١١,٢١٩,٠٠٨		الربح قبل فروقات إعادة تقييم القروض والضريبة
(٩,٦٦٦,٤١٦)	(٨,٠٧١,٠٧٢)		خسائر فروقات إعادة تقييم القروض
(٣,٤٨٧,٨٤٢)	٣,١٤٧,٩٣٦		الربح (الخسارة) قبل الضريبة
(٧٤٠,٣١٦)	(١,٦٣٣,٧٩٤)	١٠	ضريبة الدخل
(٤,٢٢٨,١٥٨)	١,٥١٤,١٤٢		الربح (الخسارة)

○ قائمة التغيرات في حقوق الملكية للسنة المنتهية في ٣١ كانون الاول ٢٠١٠

رصيد ٣١ كانون الأول ٢٠١٠	٥٥٦,٢٣٣,٢	٦٠٦,٥٧٧,٣	٧٨٣,٦٣٧,١	٢٣٢,٧٨٢,٠
ادتياطني اجباري	-	٨٧٥,٦٢٢	(٨٧٥,٦٢٢)	-
ادتياطني اجباري	-	٣٦٨,٣١٣	(٣٦٨,٣١٣)	-
اربح	-	-	٢٣٢,٣١٥,١	٢٣٢,٣١٥,١
رصيد ٣١ كانون الأول ٢٠١٠	٥٥٦,٢٣٣,٢	١,٢٤٤,١٤٥,٣	٨١٢,٦٨٧,١	١,٠٤٥,٣٤٦,٧٥
الخسارة	-	-	(٧٥١,٧٢٢,٣)	(٧٥١,٧٢٢,٣)
زيادة رأس المال	١,٠٠٠,٠٠٠,٠	(١,٠٠٠,٠٠٠,٠)	-	-
رصيد ١ كانون الثاني ٢٠١٠	٥٥٦,٢٣٣,٢	١,٢٤٤,١٤٥,٣	٥٨٨,٧٠٥,٥	٧٥٧,٦٢٤,٤
ديتار أردني	ديتار أردني	ديتار أردني	ديتار أردني	ديتار أردني
رأس المال	رأس المال	رأس المال	رأس المال	رأس المال
رأس	رأس	رأس	رأس	رأس
مستحقات	مستحقات	مستحقات	مستحقات	مستحقات
اجبأ	اجبأ	اجبأ	اجبأ	اجبأ
احتياطي	احتياطي	احتياطي	احتياطي	احتياطي
تحتياطي	تحتياطي	تحتياطي	تحتياطي	تحتياطي
أرباح	أرباح	أرباح	أرباح	أرباح
مخصص	مخصص	مخصص	مخصص	مخصص

٢٠١٠	٢٠١١	
دينار أردني	دينار أردني	التدفقات النقدية من الأنشطة التشغيلية
(٣,٤٨٧,٨٤٢)	٣,١٤٧,٩٣٦	الربح (الخسارة) قبل الضريبة
		تعديلات لـ :
١٢,٦٣٧,٩٥٠	١٦,٠٩٢,٢٩٧	إستهلاكات
(١,١٤٦,٢٨٢)	-	رد مخصص انتفت الحاجة له
٩,٦٦٦,٤١٦	٨,٠٧١,٠٧٢	خسائر فروقات إعادة تقييم القروض
		التغير في الموجودات والمطلوبات التشغيلية:
(٣,٤٩٢,٤٠٨)	(٤,٦٥٩,٧٩٨)	مستودعات
٢٧,٦٥٩,٨٧٤	(٢,٢٥٢,٤١٢)	أرصدة مدينة أخرى
(١٣,٧٩١,٥٨٣)	(٧٤,٠٤٦,٦٥)	ذمة شركة الكهرباء الوطنية المدينة
٢١,٨٢٠	٥١,٤٨٣	مخصص مكافأة نهاية الخدمة
١,٧٦٢,٢٢١	٤١٩,١٧٥	أرصدة دائنة أخرى
١٤,٧٦٥,٠٤٢	(١٦,٨٦٠,٥٣٠)	محتجزات مقاولين
(٨,٨٧٥,١٨٦)	(٢,٩٩٩,٧٥٨)	ذمم دائنة
-	٥١,٥٦٥,٣٧١	ذمة شركة مصفاة البترول الاردنية
٣٥,٧٢٠,٠٢٢	(٢١,٤٧١,٢٢٩)	
(١,٢٢١,٢٤١)	(٨٥١,٠٠٩)	ضريبة دخل مدفوعة
٣٤,٤٩٨,٧٨١	(٢٢,٣٢٢,٢٣٨)	صافي النقد من الأنشطة التشغيلية
		التدفقات النقدية من الأنشطة الاستثمارية
(١٨١,٩٣٩,٥٥٠)	(٧,٣٢٦,٩٥٧)	شراء ممتلكات وآلات ومعدات
(١٠٠,٠٠٠)	(١٢٠,٠٠٠)	قرض صندوق إسكان موظفي الشركة
(١٨٢,٠٣٩,٥٥٠)	(٧,٤٤٦,٩٥٧)	صافي النقد من الأنشطة الاستثمارية
		التدفقات النقدية من الأنشطة التمويلية
١٨,١٦٦	١٧,١١٧,٤٢٩	بنوك دائنة
١٤٨,٠٢٩,٤٦٤	١٢,٢٢٩,٨٢٢	قروض دائنة
١٤٨,٠٤٧,٦٣٠	٢٩,٣٤٧,٢٥١	صافي النقد من الأنشطة التمويلية
٥٦,٨٦١	(٤٢١,٩٤٤)	صافي التغير في النقد والنقد المعادل
٧٤,٠٠٠	٥٨٠,٨٦١	النقد والنقد المعادل في بداية السنة
٥٨٠,٨٦١	١٥٨,٩١٧	النقد والنقد المعادل في نهاية السنة

- يتم الاعتراف بالإستهلاك في كل سنة كمصروف. ويتم احتساب الإستهلاك على أساس القسط الثابت والذي يتوقع إستهلاك المنافع الاقتصادية المستقبلية المتوقعة للموجودات خلال العمر الإنتاجي لها باستخدام النسب السنوية التالية:

الفئة	٢٠١١	٢٠١٠
	%	%
وحدات بخارية وغازية	٤	٥
مباني	١٠ - ٢	١٠ - ٢
محطة تحويل الغاز	٤	٥
خزانات الوقود	٤	٥
أخرى	٢٥ - ٥	٢٥ - ٥

- تتم مراجعة الأعمار الإنتاجية في نهاية كل سنة، وأي تغير في التقديرات يتم تأثيره في الفترات اللاحقة.
- يتم إجراء اختبار لتدني القيمة التي تظهر بها الممتلكات والآلات والمعدات في قائمة المركز المالي عند ظهور أي أحداث أو تغيرات في الظروف تظهر أن هذه القيمة غير قابلة للاسترداد. في حال ظهور أي مؤشر لتدني القيمة، يتم احتساب خسائر تدني تبعاً لسياسة تدني قيمة الموجودات.
- عند أي استبعاد لاحق للممتلكات أو الآلات أو المعدات فإنه يتم الاعتراف بقيمة المكاسب أو الخسارة الناتجة، التي تمثل الفرق ما بين صافي عوائد الاستبعاد والقيمة التي تظهر بها هذه الممتلكات أو الآلات أو المعدات في قائمة المركز المالي، ضمن الربح أو الخسارة.

مشاريع تحت التنفيذ

- يتم تحميل المبالغ التي تدفع لإنشاء ممتلكات بداية إلى حساب مشروع تحت التنفيذ. وعندما يصبح المشروع جاهزاً للإستخدام يتم تحويله إلى البند الخاص به ضمن الممتلكات والآلات والمعدات.

تدني قيمة الموجودات

- في تاريخ كل قائمة مركز مالي، تقوم الإدارة بمراجعة القيمة التي تظهر بها الموجودات في قائمة المركز المالي، لتحديد فيما إذا كان هناك أي مؤشرات تدل على تدني قيمة هذه الموجودات.
- في حالة ظهور أي مؤشرات تدني، يتم تقدير القيمة القابلة للاسترداد للموجودات لتحديد مدى خسارة التدني، وهي القيمة التي تتجاوز بها القيمة التي يظهر بها الموجود في قائمة المركز المالي قيمته القابلة للاسترداد. وتمثل القيمة القابلة للاسترداد قيمة الموجود العادلة مطروحاً منها تكاليف البيع وأقيمة المنفعة في الموجود أيهما أكبر. القيمة العادلة للموجود

١ - الوضع القانوني والنشاط

- تأسست الشركة وسجلت في سجل الشركات المساهمة الخاصة تحت رقم (٤٠) بتاريخ ٢٠ نيسان ٢٠٠٤ تنفيذاً لقرار دولة رئيس الوزراء رقم ١٣٠٧٥/٢/١١/٥٨ بتاريخ ٢٧ آب ٢٠٠٣.
- من غايات الشركة الرئيسية:-
- توليد الطاقة الكهربائية في مختلف مناطق المملكة باستخدام أي مصدر من مصادر الطاقة الأولية والطاقة الجديدة والمتجددة.
- إنشاء محطات توليد الطاقة الكهربائية اللازمة لعملها وزيادة الطاقة التوليدية تبعاً للاحتياجات العامة.
- المساهمة أو المشاركة بأي مشروع له علاقة بتوليد الطاقة الكهربائية داخل المملكة وخارجها.
- إن الشركة مملوكة بالكامل من قبل حكومة المملكة الأردنية الهاشمية.
- تم إقرار القوائم المالية من قبل مجلس إدارة الشركة في جلسته المنعقدة بتاريخ ٨٢ آذار ٢٠١٢، وتتطلب موافقة الهيئة العامة للمساهمين عليها.

٢ - أهم السياسات المحاسبية

الإطار العام لإعداد القوائم المالية

- تم إعداد هذه القوائم المالية وفقاً للمعايير الدولية لإعداد التقارير المالية.

أسس القياس المستخدمة في إعداد القوائم المالية

- تم إعداد القوائم المالية استناداً إلى طريقة التكلفة التاريخية باستثناء بعض البنود التي تم قياسها باستخدام طرق أخرى غير طريقة التكلفة التاريخية.

الممتلكات وآلات والمعدات

- يتم الاعتراف مبدئياً بالممتلكات والآلات والمعدات بالتكلفة التي تمثل سعر الشراء مضافاً إليه أي تكاليف أخرى تم تحميلها على نقل الممتلكات والآلات والمعدات إلى الموقع وتحقيق الشروط اللازمة لها لتعمل بالطريقة التي ترغبها الإدارة.
- بعد الاعتراف المبدئي، يتم تسجيل الممتلكات والآلات والمعدات في قائمة المركز المالي بالتكلفة مطروحاً منها الإستهلاك التراكمي وأي خسائر تدني متراكمة في القيمة، أما الأراضي فلا تستهلك.

- ب. ينتج عن الشروط التعاقدية للموجود المالي في تواريخ محددة تدفقات نقدية تكون مجرد دفعات للمبلغ الأصلي والفائدة على المبلغ الأصلي القائم.
- يتم قياس جميع الموجودات المالية الأخرى لاحقاً بالقيمة العادلة.
 - يتم الاعتراف بالربح أو الخسارة من الموجود المالي المقاس بالقيمة العادلة والذي لا يكون جزءاً من علاقة تحوط من ضمن الربح أو الخسارة ما لم يعتبر الأصل المالي استثمار في أداة حق ملكية واختارت المنشأة عرض أرباح وخسائر الإستثمار ضمن الدخل الشامل الاخر.

النقد والنقد المعادل

- تشمل النقدية النقد في الصندوق والحسابات الجارية والودائع تحت الطلب لدى البنوك.
- النقد المعادل هو إستثمارات قصيرة الأجل عالية السيولة الجاهزة للتحويل إلى مبالغ معلومة من النقد، والتي لا تكون معرضة لمخاطر هامة من تغير القيمة.

القروض والذمم المدينة

- القروض والذمم المدينة هي الموجودات المالية غير المشتقة ذات الدفعات الثابتة أو المحددة والتي لم يتم تسعيرها في سوق نشط.
- تظهر الذمم التجارية المدينة بقيمة الفواتير مطروحاً منها أي مخصص للذمم المدينة المشكوك في تحصيلها والذي يمثل تدني القيمة القابلة للتحويل للذمم.

تدني قيمة الموجودات المالية

- يتم تقييم الموجودات المالية، خارج إطار الموجودات المالية بالقيمة العادلة من خلال الربح أو الخسارة، بالبحث عن مؤشرات تدني القيمة في كل تاريخ نهاية سنة.
- بالنسبة للموجودات المالية التي يتم تسجيلها بتكلفة الإطفاء، تمثل قيمة التدني الفرق ما بين القيمة التي يظهر بها الموجود في قائمة المركز المالي والقيمة الحالية للتدفقات النقدية المستقبلية، مخصومه باستخدام سعر الفائدة الفعلي الأصلي. وتخفض القيمة التي يظهر بها الموجود في قائمة المركز المالي بقيمة خسائر التدني مباشرة لجميع الموجودات المالية. يتم الاعتراف بخسارة التدني من ضمن الخسائر.

المطلوبات المالية

- المطلوب المالي هو أي مطلوب يكون عبارة عن:

هي القيمة التي من الممكن تبادل الموجود عندها ما بين أطراف على علم وراغبة بالتفاوض على أساس تجاري. وقيمة المنفعة في الموجود هي القيمة الحالية للتدفقات النقدية المستقبلية المتوقع تولدها من الموجود.

- يتم الاعتراف بخسارة التدني مباشرة من ضمن الخسائر.
- عند عكس خسارة تدني القيمة في فترة لاحقة، يتم زيادة القيمة التي يظهر بها الموجود في قائمة المركز المالي بالقيمة المعدلة التقديرية للقيمة القابلة للاسترداد بحيث لا تزيد قيمة الزيادة نتيجة عكس خسارة التدني عن قيمة التكلفة التاريخية المستهلكة في حالة عدم الاعتراف بالتدني في السنوات السابقة. ويتم الاعتراف بعكس خسارة التدني مباشرة من ضمن الربح.

الأدوات المالية

الأداة المالية هي أي عقد ينتج عنه موجوداً مالياً لمنشأة والتزام مالي أو أداة ملكية لمنشأة أخرى.

الموجودات المالية

- الموجود المالي هو أي موجود يكون عبارة عن:
 - أ. نقد، أو
 - ب. أدوات حقوق ملكية في منشأة أخرى، أو
 - ت. حق تعاقدية لإستلام نقد أو موجود مالي آخر من منشأة أخرى، أو لتبادل الموجودات أو المطلوبات المالية مع منشأة أخرى بموجب شروط من المتوقع أن تكون إيجابية للمنشأة، أو
 - ث. عقد من الممكن أو ستم تسويته في أدوات حقوق الملكية الخاصة بالمنشأة.

- يتم قياس الموجودات المالية مبدئياً بالقيمة العادلة مضافاً إليها، في حالة الموجودات المالية غير المقاسة بالقيمة العادلة من خلال الربح أو الخسارة، تكاليف المعاملات التي تسبب مباشرة إلى امتلاك الموجود المالي.

- بعد الاعتراف المبدئي، يتم قياس جميع الموجودات المالية بالتكلفة المطفأة أو القيمة العادلة على أساس كل مما يلي:
 - أ. نموذج أعمال المنشأة لإدارة الموجودات المالية؛ و
 - ب. خصائص التدفق النقدي التعاقدية للموجود المالي.
- يتم قياس الموجود المالي بالتكلفة المطفأة إذ تحقق الشرطان التاليان:

- أ. تم الإحتفاظ بالموجود ضمن نموذج أعمال والذي يكون الهدف منه الإحتفاظ بالموجودات من أجل تحصيل التدفقات النقدية التعاقدية.

المخصصات

- المخصصات هي التزامات حالية (قانونية أو إستراتيجية) ناتجة عن أحداث سابقة، ومن المحتمل تسوية هذه الإلتزامات وتقدير مبالغها بطريقة موثوقة. وتمثل القيمة المعترف بها كمخصص أفضل قيمة محتملة ولازمة من النفقات لتسوية الإلتزام الحالي في تاريخ قائمة المركز المالي.
- تراجع المخصصات وتعديل في تاريخ كل قائمة مركز مالي. إذا انعدمت إمكانية حصول تدفقات خارجية لتسوية المخصصات، يتم عكس المخصصات وتسجيلها كدخل.

مكافأة نهاية الخدمة

- يتم احتساب مكافأة نهاية الخدمة على أساس الفرق بين قيمة المكافأة وفقاً للقوانين والتشريعات المعمول بها في الاردن وبين الاشتراكات الدورية التي تدفعها الشركة للمؤسسة العامة للضمان الاجتماعي.

ضريبة الدخل

- تحتسب ضريبة الدخل وفقاً للقوانين والأنظمة المعمول بها في المملكة الأردنية الهاشمية.

الإلتزامات الطارئة

- الإلتزامات الطارئة هي إلتزامات محتملة تعتمد على إحصائية ظهور أحداث مستقبلية غير مؤكدة، أو هي إلتزامات حالية بدون احتمال حدوث دفعات أو عدم إمكانية قياسها بطريقة موثوقة.
- لا يتم الإعتراف بالإلتزامات الطارئة في القوائم المالية.

الإحتياطي الإجباري

- يتم تكوين الإحتياطي الإجباري وفقاً لأحكام قانون الشركات الأردني باستقطاع نسبة ١٠٪ من صافي ربح السنة، ويتوقف هذا الإقتطاع متى بلغ الإحتياطي ربع رأسمال الشركة المكتتب به. إن هذا الإحتياطي غير قابل للتوزيع.

الإحتياطي الإختياري

- يتم تكوين الإحتياطي الإختياري وفقاً لأحكام قانون الشركات الأردني باستقطاع نسبة لا تزيد عن ٢٠٪ من صافي أرباح السنة.

الإعتراف بالإيرادات

- تقاس الإيرادات بالقيمة العادلة للمقابل المالي المستلم أو المستحق القبض.

- أ. إلتزام تعاقدية لتسليم نقد أو موجود مالي آخر إلى منشأة أخرى، أو لتبادل الموجودات أو المطلوبات المالية مع منشأة أخرى بموجب شروط من المتوقع أن تكون غير إيجابية للمنشأة، أو
- ب. عقد من الممكن أو ستم تسويته في أدوات حقوق الملكية الخاصة بالمنشأة.

- يتم الإعتراف مبدئياً بالمطلوبات المالية بالقيمة العادلة مضافاً إليها تكاليف المعاملات التي تحمل مباشرة على إمتلاك أو إصدار هذه المطلوبات، باستثناء المطلوبات المالية المصنفة بالقيمة العادلة من خلال الربح أو الخسارة والتي تقاس مبدئياً بالقيمة العادلة.
- بعد الإعتراف المبدئي، تقوم المنشأة بقياس جميع المطلوبات المالية حسب التكلفة المطفأة باستخدام طريقة الفائدة الفعالة، باستثناء المطلوبات المالية المصنفة بالقيمة العادلة من خلال الربح أو الخسارة والتي تقاس بالقيمة العادلة وبعض المطلوبات المالية الأخرى المحددة والتي لا تقاس حسب التكلفة المطفأة.
- يتم الإعتراف بالمطلوبات المالية ضمن هذه الفئة بالقيمة العادلة، ويتم الإعتراف بالمكاسب أو الخسائر الناتجة عن التغيرات في القيمة العادلة ضمن الربح أو الخسارة.

الذمم التجارية الدائنة والمستحقات

- الذمم التجارية الدائنة والمستحقات هي إلتزامات للدفع مقابل البضائع أو الخدمات التي تم إستلامها أو التزود بها سواء تم تقديم فواتير أو تم الإلتفاق رسمياً بشأنها مع المورد أم لا.

المخزون

- يتم قياس المخزون بالتكلفة أو صافي القيمة القابلة للتحقق أيهما اقل.
- تشمل تكلفة المخزون كافة تكاليف الشراء، تكاليف التحويل والتكاليف الأخرى المتكبدة في سبيل جلب المخزون إلى مكانه ووضعها الحالي.
- يتم تحديد تكلفة المخزون باستخدام طريقة المتوسط المرجح.
- تمثل صافي القيمة القابلة للتحقق السعر المقدر للبيع/ للإستخدام في سياق النشاط العادي مطروحاً منه التكاليف المقدرة للإكمال والتكاليف الضرورية المقدرة لإتمام عملية البيع/الإستخدام.

إيرادات الطاقة

يتم الاعتراف بإيرادات الطاقة عند دخول الوحدة مرحلة الإنتاج وكما يلي:

- الإيراد الثابت الناتج عن تعرفه الإستطاعة وتحسب على أساس قدرة الوحدات الداخلة في الإنتاج.
- الإيراد المتغير الناتج عن تعرفه الإنتاج وتحسب على أساس الكمية المنتجة من الطاقة للوحدات الداخلة في الإنتاج مضروب بقيمة الإيراد المتغير.

إيرادات الفوائد

يستحق إيراد الفائدة على أساس الزمن وبالرجوع إلى المبلغ الأصلي القائم وسعر الفائدة الفعال المستخدم.

تكاليف الإقتراض

- تكاليف الإقتراض هي الفائدة والتكاليف الأخرى التي تكبدها الشركة عند إقتراض الأموال. ويتم اعتبارها كمصروفات في الفترة التي تم تكبدها.
- تعامل تكاليف الإقتراض المتعلقة بامتلاك وإنشاء وإنتاج الموجودات المؤهلة كجزء من تكاليف تلك الموجودات.
- الموجودات المؤهلة هي تلك الموجودات التي تحتاج إلى فترة معينة من الزمن لتصبح جاهزة للإستخدام أو البيع.
- تكاليف الإقتراض المؤهلة للرسملة هي تكاليف الإقتراض الفعلية المتكبدة خلال الإقتراض مطروحا منها أي دخل من الاستثمار المؤقت لهذا الإقتراض.
- يتم تحديد تكاليف الإقتراض المؤهلة للرسملة بتطبيق نسبة الرسملة على النفقات المترتبة على الموجودات المؤهلة.
- نسبة الرسملة هي المتوسط المرجح للإقتراض القابل للتطبيق على قروض الشركة القائمة خلال السنة، علاوة على الإقتراض الذي يتم تحديدا بهدف الحصول على موجودات مؤهلة.

- يتم البدء برسملة تكاليف الإقتراض عند:
 - تكبد نفقات للموجودات المؤهلة.
 - تكبد تكاليف الإقتراض.
 - القيام بالنشاطات اللازمة لإعداد الموجودات المؤهلة لإستخداماتها المتوقعة أو للبيع.

العملات الأجنبية

- إن عملة عرض القوائم المالية هي الدينار الأردني (العملة الوظيفية).
- عند إعداد القوائم المالية، تحول التعاملات التي تتم بعملات أخرى غير العملة الوظيفية (العملات الأجنبية) بحسب أسعار الصرف السائدة في تاريخ حدوث التعاملات. وفي تاريخ كل قائمة مركز مالي يتم تحويل البنود النقدية المسجلة بعملات أجنبية إلى العملة الوظيفية حسب أسعار الصرف بتاريخ القائمة (سعر الإغلاق). أما البنود غير النقدية المقاسة حسب التكلفة التاريخية بعملات أجنبية فيتم تحويلها بإستخدام أسعار الصرف السائدة في تاريخ حدوث التعاملات. يتم تحويل البنود غير النقدية المقاسة بالقيمة العادلة بعملات أجنبية بإستخدام أسعار الصرف السائدة في التاريخ الذي تم فيه تحديد القيمة العادلة.
- يتم الاعتراف بفروقات أسعار الصرف الناتجة من تسوية البنود النقدية أو تحويل بنود نقدية كانت قد استخدمت أسعار صرف تختلف عن تلك التي استخدمت عند الاعتراف المبدئي بها خلال السنة أو في قوائم مالية سابقة من ضمن الربح أو الخسارة في السنة التي ظهرت خلالها.

التقديرات المحاسبية

تراجع التقديرات المحاسبية والإفتراضات الأساسية المتعلقة بها بشكل مستمر. ويتم الاعتراف بتعديلات التقديرات المحاسبية في الفترة التي تتم خلالها مراجعة التقديرات، ولا يتم عكس التقديرات المحاسبية بأثر رجعي.

٣- موجودات الربحية المتبقية

صافي القيمة الحقيقية		مجموع الاستثمارات المتراكمة				التكلفة	
كم في ٣ كانون الأول ٢٠١١	كم في ٣ كانون الأول ٢٠١١	استهلاكات ٢٠١١	كم في ١ كانون الثاني ٢٠١١	كم في ٣ كانون الأول ٢٠١١	تحويلات	إضافات	كم في ١ كانون الثاني ٢٠١١
دينار أردني	دينار أردني	دينار أردني	دينار أردني	دينار أردني	دينار أردني	دينار أردني	دينار أردني
١١,٠٥١	-	-	-	١٠,٥٠٦	(١٣١,٣٦٨)	٧,٠٣٣,٧٦٨	٣١,٦٦٤,٩٠٠
مشاريع قيد التنفيذ							
١٩,١٥٨,٣١٦	٥,٧٨٠,٦٠٥	٢,٨٦٦,٥١٧	٨,٣٦٧,٣٣٠	٦,٤٥٦,٦٠٦	(١١٣,٧١٧)	-	٩٧,٥٦٨,٩٠٠
وحدة بخارية ثانية							
٧١,٧٥٣,٤٣٨	٣,٤٦٦,٣١٦	٣,٤٦٦,٣١٦	-	٦,٤٥٦,٦٠٦	٦,٤٦٦,٣١٦	-	-
وحدة غازية سادسة							
١٦,٠٧٣,٩١٦	٦,٣٧٠,٦٣٧	٦,٣٧٠,٦٣٧	-	١١,٧٧٧,٧٦٦	١١,٧٧٧,٧٦٦	-	-
وحدة غازية خامسة							
١٧,٧٣٣,٦١٦	١,٧٨٥,٦٦٣	١,٧٨٥,٦٦٣	١,٦٦٣,٦٣٦	٦,٨٧٣,٧٧٦	-	٥٩,٩٣٤,٧٧٩	٤,٩٠٢,٤٣٣
وحدة بخارية أولى							
٣,١٦٧,١٦٣	٦٥٠,٦٠٦	٦٥٠,٦٠٦	٦٠٣,٦٥٣	٥٤٦,٦٠٦	-	٣٧,٦٠٦,٠٥٥	٣٧,٦٠٦,٠٥٥
وحدة غازية رابعة							
١٦,٦٣٥,٦٠٦	١٠,٧٠٠,٠٠٠	١٠,٧٠٠,٠٠٠	١٠,٦٠٦,٠٥٣	١٠,٥٦٦,٠٥٣	-	-	٣,٢٥٠,٤٧٦
وحدة غازية ثانية							
١٦,٦٣٥,٦٠٦	١٠,٧٠٠,٠٠٠	١٠,٧٠٠,٠٠٠	١٠,٦٠٦,٠٥٣	١٠,٥٦٦,٠٥٣	-	-	٣,٢٥٠,٤٧٦
مباني							
٥,٣١٧,٠٥٣	١١,١٥٨	٨٥٦,٣١١	٦٥٠,٠٠٥	١١,٧٧٧,٠١١	-	-	٣,٨٧٨,٠١١
أراضي							
١١,٠٥١	-	-	-	١١,٠٥١	-	-	١١,٠٥١
حفات على حساب أراضي مستصلحة							
١٧٨,٧٧٣	-	-	-	١٧٨,٧٧٣	-	١٠٠	٥٨٦,٧٧٣
محطة تحويل غاز							
١,٦٣٠,٠٠٠	١,٧٨٠,٧٨١	١,٧٨٠,٧٨١	١,٧٨٠,٧٨١	١,٧٨٠,٧٨١	-	-	١,٧٨٠,٧٨١
خزانات وقود							
١,٦٣٠,٠٠٠	١,٧٨٠,٧٨١	١,٧٨٠,٧٨١	١,٧٨٠,٧٨١	١,٧٨٠,٧٨١	-	-	١,٧٨٠,٧٨١
أخرى							
١,٦٣٠,٠٠٠	١,٧٨٠,٧٨١	١,٧٨٠,٧٨١	١,٧٨٠,٧٨١	١,٧٨٠,٧٨١	-	-	١,٧٨٠,٧٨١
المجموع	١١٦,٣٦٦,٥١٦	١١٦,٣٦٦,٥١٦	١١٦,٣٦٦,٥١٦	١١٦,٣٦٦,٥١٦	-	٧,٢٣٦,٧٦٨	١١٦,٣٦٦,٥١٦

(❖) من ضمن تكاليف ممتلكات وآلات ومعدات مبلغ ٤,٠٨٣,٩٤٩ دينار أردني يمثل تكاليف اقتراض محملة عليها وهي كما يلي:

٢٠١٠	٢٠١١	
دينار أردني	دينار أردني	
-	٢,٦٨٩,٢٧١	الرصيد في بداية السنة
٢,٦٨٩,٢٧١	١,٦٩١,٦٧٨	الفوائد المرسمة خلال السنة - ايضاح (١٨)
٢,٦٨٩,٢٧١	٤,٣٨٠,٩٤٩	الرصيد في نهاية السنة

٤ - مستودعات

٢٠١٠	٢٠١١	
دينار أردني	دينار أردني	
٩,٦٠٠,٢٨٨	١٢,٩٦,٩٨٠	مستودع المحطة
٨,١١٤,٢٧٠	٩,٤٦٧,٣٧٦	مستودع الوقود
١٧,٧١٤,٥٥٨	٢٢,٣٧٤,٣٥٦	المجموع

٥ - أرصدة مدينة أخرى

٢٠١٠	٢٠١١	
دينار أردني	دينار أردني	
٢٦٩,٣٤٦	٣,٢٤٨,٣٥٣	اعتمادات مستندية وطلبات
٤٤١,٢٢٩	٧٦٧,٨٥٧	مصاريف مدفوعة مقدماً
٤٢,٩١٢	٦٦,٧٣٢	ذمم فروق طلبات
١٥,٠٢٢	١١,٦٠١	ذمم موظفين مدينة
٥٥٠	٥٥٠	تأمينات مستردة
١,٠٧٣,٦٢٢	-	سلف مقاولين
١,٨٤٢,٦٨١	٤,٠٩٥,٠٩٣	المجموع

٦ - ذمة شركة الكهرباء الوطنية المدينة

٢٠١٠	٢٠١١	
دينار أردني	دينار أردني	
١٣,٥٩٢,٥٦٨	١٣,٩٧٠,٣٧٧	ذمة إيرادات الطاقة (*)
٤,٩٧٢,٧٨٣	٧٨,٦٤١,٠٣٩	ذمة الوقود (**)
١٨,٥٦٥,٣٥١	٩٢,٦١١,٤١٦	المجموع

(❖) إن العميل الوحيد للشركة هي شركة الكهرباء الوطنية (الوطنية) ويتم اعتماد تعرفه شراء الطاقة بين الشركتين من خلال قرارات مجلس مفوضي هيئة تنظيم قطاع الكهرباء للوحدات الداخلة للإنتاج وفيما يلي أهم بنود هذه القرارات:

- تحدد قيم تعرفه الإنتاج وتعرفة الاستطاعة بشكل مفصل بحيث يؤخذ بعين الاعتبار تكلفة التمويل، التشغيل والصيانة والمصاريف الإدارية والتشغيلية للوحدات الداخلة في الإنتاج.
- تكون المحاسبة شهريا ويضاف نسبة تضخم ابتداء من سنة يتم تحديدها مسبقا.
- تتحمل الوطنية كلفة الوقود بمختلف أنواعها.

- يتم احتساب (Supplementary charges) وفق ما هو معمول به في اتفاقية الشراء من محطة شرق عمان.
- تطبق شروط تعرفه الاستطاعة على سبيل المثال خروج الوحدات للصيانة وعدم توافرها وغرامات التأخر في السداد وفق ما هو معمول به في اتفاقية الشراء الخاصة بمحطة شرق عمان.

هذا ولم تتضمن القوائم المالية الاثار الناجمة عن بعض البنود اعلاه والمقدرة ب ٢,٤٤٠,٠٠٠ دينار حيث مازالت قيد المناقشة مع الوطنية.

(❖❖) يمثل هذا البند الوقود المستهلك من قبل الوطنية والذي توفره الشركة من خلال شركة مصفاة البترول الأردنية حيث بلغت الذمة الدائنة للمصفاة ٥١,٥٦٥,٣٧١ دينار أردني كما في ٣١ كانون الأول ٢٠١١ حيث تم تسديد هذا الرصيد في سنة ٢٠١٢ من قبل الوطنية مباشرة واشعار الشركة بذلك.

٧ - نقد ونقد معادل

٢٠١٠	٢٠١١	
دينار أردني	دينار أردني	
٥٧٨,٤٦١	١٤٧,٩٦٧	حسابات جارية لدى البنوك
٢,٤٠٠	١٠,٩٥٠	سلف نثرية
٥٨٠,٨٦١	١٥٨,٩١٧	المجموع

٨ - مخصص مكافأة نهاية الخدمة

٢٠١٠	٢٠١١	
دينار أردني	دينار أردني	
١٤١,٦٧١	١٦٣,٤٩١	الرصيد في بداية السنة
٢٨,٥٠٠	٥١,٤٨٣	المكون خلال السنة
(٦,٦٨٠)	-	المدفوع خلال السنة
١٦٣,٤٩١	٢١٤,٩٧٤	الرصيد في نهاية السنة

٩ - قروض دائنة

القيمة الأصلية للقرض	العملة	تاريخ منح القرض	الجهة المقرضة
١٢,٢٥٠,٠٠٠	دينار كويتي	٩ آذار ٢٠٠٥	الصندوق الكويتي للتنمية الاقتصادية العربية ٦٩٦
٢١,٠٠٠,٠٠٠	دينار كويتي	٨ أيار ٢٠٠٥	الصندوق العربي للإنماء الاقتصادي والاجتماعي ٤٦٢
٢٥,٠٠٠,٠٠٠	دينار أردني	٢٢ حزيران ٢٠٠٦	بنك القاهرة عمان وبنك الإستثمار العربي - قرض التجمع البنكي
٢,٠٠٠,٠٠٠	دينار كويتي	٦ أيار ٢٠٠٧	الصندوق العربي للإنماء الاقتصادي والاجتماعي ٥١٥
٣,٠٠٠,٠٠٠	دينار كويتي	١٠ آذار ٢٠٠٨	الصندوق العربي للإنماء الاقتصادي والاجتماعي ٥٢٤
٣,٠٠٠,٠٠٠	دينار كويتي	١٦ كانون الأول ٢٠٠٩	الصندوق العربي للإنماء الاقتصادي والاجتماعي ٥٤٢
١٥,٠٠٠,٠٠٠	دينار كويتي	١٨ آذار ٢٠١٠	الصندوق الكويتي للتنمية الاقتصادية العربية ٨٠٢
١٩٣,٠٠٠,٠٠٠	ريال سعودي	١٤ أبريل ٢٠١٠	الصندوق السعودي للتنمية

(*) إن جميع القروض الخارجية مضمونة من قبل حكومة المملكة الأردنية الهاشمية، أما القروض المحلية مضمونة بموجودات الشركة.

٢٠١٠		٢٠١١		معدل الفائدة	مدة القرض
الرصيد	الرصيد	الجزء طويل الأجل	الجزء الجاري		
دينار أردني	دينار أردني	دينار أردني	دينار أردني	%	
٢٧,٥٤٢,٤١١	٢٦,٤٣٩,٣٠٠	٢٤,٦١٢,٣٠٠	١,٨٢٧,٠٠٠	٤	يسدد على ٣٤ قسط نصف سنوي بدأت بتاريخ ١٥ أيار ٢٠٠٩
٥٠,٤٩٠,٠٠٠	٤٨,٥٤٦,٠٠٠	٤٥,٤١٤,٠٠٠	٣,١٣٢,٠٠٠	٤,٥	يسدد على ٣٥ قسط نصف سنوي بدأت بتاريخ ١ أيار ٢٠١٠
١٥,٦٢٥,٠٠٠	١٢,٥٠٠,٠٠٠	٩,٣٧٥,٠٠٠	٣,١٢٥,٠٠٠	٣,٥	يسدد على ١٦ قسط سنوي متساوية القيمة يستحق أولها بعد سنتين من تاريخ الإثباتية حتى السداد الكامل
٥١,٠٠٠,٠٠٠	٥٢,٢٠٠,٠٠٠	٥٠,٧١٢,٣٠٠	١,٤٨٧,٧٠٠	٤,٥	يسدد على ٣٥ قسط نصف سنوي (٣٤ قسط متساوي بقيمة ٥٧٠,٠٠٠ دينار كويتي والقسط الأخير بقيمة ٦٢٠,٠٠٠ دينار كويتي) تبدأ بتاريخ ١ آب ٢٠١٢
٧٦,٥٠٠,٠٠٠	٧٨,٣٠٠,٠٠٠	٧٨,٣٠٠,٠٠٠	-	٤,٥	يسدد على ٣٥ قسط نصف سنوي (٣٤ قسط متساوي بقيمة ٨٦٠,٠٠٠ دينار كويتي والقسط الأخير بقيمة ٧٦٠,٠٠٠ دينار كويتي) تبدأ بتاريخ ١ شباط ٢٠١٤
٦٠,٥٣٦,٩٣٠	٧٥,٢٧٣,٢٥٤	٧٥,٢٧٣,٢٥٤	-	٣	يسدد على ٣٥ قسط نصف سنوي (٣٤ قسط متساوي بقيمة ٨٦٠,٠٠٠ دينار كويتي والقسط الأخير بقيمة ٧٦٠,٠٠٠ دينار كويتي) تبدأ بتاريخ ١ ايلول ٢٠١٤
٣٨,٢٣٢,٤٦١	٤٣,٧١٧,١٧٣	٤٣,٧١٧,١٧٣	-	٣	يسدد على ٤٠ قسط نصف سنوي بأقساط متساوية قيمة كل قسط ٣٧٥,٠٠٠ دينار كويتي تبدأ بتاريخ ١٥ تشرين الأول ٢٠١٤
٣٠,٩٢٥,٢٩٦	٣٤,١٧٧,٢١٠	٣٤,١٧٧,٢١٠	-	٢	يسدد على ٣٠ قسط نصف سنوي بأقساط متساوية قيمة كل قسط ٦,٤٣٣,٠٠٠ ريال سعودي تبدأ من ١ تشرين الأول ٢٠١٥
٣٥٠,٨٥٢,٠٤٣	٣٧١,١٥٢,٩٣٧	٣٦١,٥٨١,٢٣٧	٩,٥٧١,٧٠٠		

١٠ - مخصص ضريبة الدخل

٢٠١٠	٢٠١١	
دينار أردني	دينار أردني	
٢,١٤٥,٨٥٣	٦٩٥,٠٠٩	الرصيد أول السنة
٧٤٠,٣١٦	١,٦٣٣,٧٩٤	المكون خلال السنة
(٩٦٩,٩١٩)	-	رد مخصص انتفت الحاجة له
(١,٢٢١,٢٤١)	(٨٥١,٠٠٩)	المدفوع خلال السنة
٦٩٥,٠٠٩	١,٤٧٧,٧٩٤	الرصيد في نهاية السنة

(❖) فيما يلي تسوية الربح المحاسبي مع الربح الضريبي:

٢٠١٠	٢٠١١	
دينار أردني	دينار أردني	
(٣,٤٨٧,٨٤٢)	٣,١٤٧,٩٣٦	الربح (الضسارة) المحاسبي
(١٩٤,٨٣٨)	(٥٠٨,٤١٣)	ايرادات أخرى خاضعة لنسبة ضريبة ٢٥%
(١,١٤٦,٢٨٢)	-	ايرادات غير خاضعة للضريبة
٩,٧٦٩,٠٠٥	٨,١٢٢,٥٥٥	مصروفات غير مقبولة ضريبيا
٤,٩٤٠,٠٤٣	١٠,٧٦٢,٠٧٨	الربح الضريبي
٪١٤	٪١٤	نسبة ضريبة الدخل
٦٩١,٦١	١,٥٠٦,٦٩١	
٤٨,٧١٠	١٢٧,١٠٣	ضريبة دخل الايرادات الأخرى
٧٤٠,٣١٦	١,٦٣٣,٧٩٤	ضريبة الدخل المستحقة عن أرباح السنة

تم تسوية الوضع الضريبي للشركة مع دائرة ضريبة الدخل والمبيعات حتى نهاية عام الأمر الذي قد ينشأ عنه إلتزامات مالية محتملة على اغلشركة ٢٠٠٩.

١١ - أرصدة دائرة أخرى

٢٠١٠	٢٠١١	
دينار أردني	دينار أردني	
٣,٦٤٨,٢٣٤	٤,١١٠,٥٧٧	فوائد قروض مستحقة
٦٥,٣٩٦	٢٩,٤٩١	ذمم فروق طلبيات
١٢,٠٠٠	١٢,٠٠٠	مخصص مكافأة رئيس وأعضاء مجلس الإدارة
٢,٦٣٧	٢,٧٣٨	ذمم موظفين دائنة
٧,٤٣١	٦٧	أخرى
٣,٧٣٥,٦٩٨	٤,١٥٤,٨٧٣	المجموع

١٢ - ذمم دائنة

٢٠١٠	٢٠١١	
دينار أردني	دينار أردني	
٧٤٠,٨٩٥	٧٤٨,٢١٣	ذمم موردين
٣,٠٧,٠٧٦	-	ذمم مقاولين
٣,٧٤٧,٩٧١	٧٤٨,٢١٣	المجموع

١٣ - بنوك دائنة

٢٠١٠	٢٠١١	الفائدة	السقف	البنك
دينار أردني	دينار أردني	%	دينار أردني	
-	١,٠٥٠,٤٣٣	٥,٨٥	١,٠٠٠,٠٠٠	بنك الأردن
-	٧,٠٨٥,١٦٢	٥,٧٥	١٥,٠٠٠,٠٠٠	بنك القاهرة عمان
١٨,١٦٦	-	٥,٥	٤,٢٥٠,٠٠٠	بنك الاستثمار العربي الأردني
١٨,١٦٦	١٧,١٣٥,٥٩٥			المجموع

١٤ - تكلفة تشغيل وصيانة المحطة

٢٠١٠	٢٠١١	
دينار أردني	دينار أردني	
١,٠٩,٥٠٤	٢,٨٠٤,٩٥٤	صيانة
٥٤,٩٧٦	١٢٦,٠٤١	مواد كيماوية
٤٧,٨٨٨	٤١,١٩٦	مختبرات
٧٨,٢٨٨	٢٦,٩٣٤	مياه وكهرباء
١,٩٨٤	١,٧١٨	سلامة عامة
١,٢١,٦٤٠	٣,٠٠٠,٨٤٣	المجموع

١٥ - مصاريف إدارية وتشغيلية

٢٠١٠	٢٠١١	
دينار أردني	دينار أردني	
٦٥٨,٥٠٩	٩٤٨,٦٣٠	تأمين
٢٨٥,٤٨٣	٣٥٢,٩٧٣	رسوم حكومية واشتراكات
٧٤,٠٨٩	١٨٠,٧٥٢	فروقات عملة
٧٠,٩٠٦	١١٣,٩٦٦	أتعاب مهنية
٨٢,٦١٩	٩٩,٠٦١	حراسة
٩٦,٩٢١	٨٦,٣٦٨	كمبيوتر وانترنت
٤٩,٠٢٥	٦٦,٣٧٥	كهرباء ومياه
٤٣,٣٢٧	٦٥,٠٢٨	صيانة عامة ولوازم
٤٦,١٨٤	٦٠,٥٩٥	نظافة
٢٨,٥٠٠	٥١,٤٨٣	مكافأة نهاية الخدمة
٢٦,٥٧٥	٣٢,٦٧٠	بدل رواتب وتنقلات أعضاء مجلس الإدارة
٢١,٦٩٠	٢٥,٠٩٥	محروقات وتدفئة
٨,٣٠٤	٢٥,٠٩٣	نشاط اجتماعي ورياضي
٣٧,٦٨٤	٢٣,٠٦٠	اتصالات
-	٢٢,٨٠٠	طعام
١٦,٠٨٦	٢٢,٣١٤	تدريب
٣,١٩٥	١٨,٣٧٠	صرف صحي
٦,٦٦٩	١٦,٧٥٩	مياومات واقامة وسفر
١٤,٤٢٢	١٦,٠٤٦	قرطاسية ومطبوعات
١٦,٧٦٧	١٥,٩٤٨	ضيافة
١٢,٠٠٠	١٢,٠٠٠	مكافآت أعضاء مجلس الإدارة
٤,٩٠٤	١٠,٠٢٩	متنوعة
٦,٢٥٩	٩,٠١٧	تأمين سيارات
٧,٦٢٢	٧,٣٨٨	دعاية واعلان
٥,٦٠٩	٦,٥٩٥	طلبات
٥,٠٢١	٤,٨٤٥	فحوصات طبية
١,٩٥١	٧٤٦	وفود ومؤتمرات
٤٦,٠٨٣	-	ايجارات
١,٦٧٦,٤٠٤	٢,٢٩٤,٠١١	المجموع

١٦ – رواتب وأجور وملحقاتها

٢٠١٠	٢٠١١	
دينار أردني	دينار أردني	
٢,٢١٣,٥٩٥	٢,٩٢٨,٤٨٠	رواتب ومنافع الموظفين
١٩٣,٦٠٩	٢٥٦,٤٦٠	مساهمة الشركة في الضمان الاجتماعي
١٨٦,٧٧٨	٢٣٨,٢١٣	مساهمة الشركة في صندوق الإيداع
١١٢,١٣٨	١٥٠,٦٦٢	مساهمة الشركة في التأمين الصحي
٢,٧٦٠,١٢٠	٣,٥٧٣,٨١٥	المجموع

(❖) بلغت رواتب الادارة التنفيذية للسنة المنتهية في ٣١ كانون الأول ٢٠١١ مبلغ ٥٩٨,١٤٨ دينار أردني. (١٧٢,١١٥ دينار أردني للسنة المنتهية في ٣١ كانون الأول ٢٠١٠).

١٧ – إيرادات أخرى

٢٠١٠	٢٠١١	
دينار أردني	دينار أردني	
٣١١	٣٥١,٦٩٦	تعويض شركة التأمين
١٢,٨٧٠	١١٥,٦٩٦	بيع نسخ عطاءات
١٧٧,٩٥٤	٤٠,٥٣٧	بيع خردة
٣,٧٠٣	٤٨٤	فوائد دائنة
١,١٤٦,٢٨٢	-	رد مخصصات انتفت الحاجة لها
١,٣٤١,١٢٠	٥٠٨,٤١٣	المجموع

١٨ – تكاليف تمويل

٢٠١٠	٢٠١١	
دينار أردني	دينار أردني	
١١,٢٩٩,٢٧٦	١٣,٧١١,٨٥٧	اجمالي تكاليف تمويل
(٢,٦٨٩,٢٧١)	(١,٦٩١,٦٧٨)	يطرح: الفوائد المحملة على ممتلكات وآلات ومعدات - ايضاح (٣)
٨,٦١٠,٠٠٥	١٢,٠٢٠,١٧٩	الصافي

١٩ – التزامات طارئة

كما جاء في كتاب محامي الشركة، هنالك قضايا مرفوعة من الغير على الشركة بمبلغ ٦٨٩,٦٩٧ دينار أردني وهي تخص مطالبات تعويض عن استملاك أراضي، كما يوجد قضايا غير محددة القيمة، وما زالت تلك القضايا منظورة أمام المحاكم المختصة. يوجد على الشركة بتاريخ القوائم المالية إتمادات وبوالص بدون تأمينات كما يلي:

٢٠١١	
دينار أردني	
٣,٤٠٤,٥٣٢	اعتمادات
٣٦,٢٣٥	بوالص
٣,٤٤٠,٧٦٧	المجموع

٢٠ – إدارة المخاطر

أ – مخاطرة رأس المال

- يتم مراجعة مكونات رأس المال بشكل منتظم ويتم الأخذ بعين الاعتبار تكلفة رأس المال والمخاطر المرتبطة فيه، كما يتم التحكم برأس المال لضمان استمرارية الأعمال وزيادة العوائد من خلال تحقيق التوازن الأمثل بين حقوق الملكية والديون.
- يتكون هيكل رأسمال الشركة من حقوق الملكية والقروض الدائنة.
- بلغت نسبة القروض إلى هيكل رأس المال ٨٦٪ وبلغت نسبة الديون إلى حقوق الملكية ٧٥٤٪.

ب – مخاطرة سعر الصرف

- هي المخاطرة الناتجة عن تذبذب القيمة العادلة أو التدفقات النقدية المستقبلية لأداة مالية بسبب التغير في سعر الصرف الأجنبي.
- تنشأ مخاطرة سعر الصرف نتيجة لتنفيذ تعاملات تجارية بالعملات الأجنبية مما يفرض نوعاً من المخاطر نتيجة لتقلبات أسعار صرف هذه العملات خلال السنة.
- إن المنشأة معرضة لمخاطرة سعر الصرف الناتجة عن القروض، وتم عكس أثر هذه المخاطر ضمن الربح أو الخسارة.

ج – مخاطرة سعر الفائدة

- هي المخاطرة الناتجة عن تذبذب القيمة العادلة أو التدفقات النقدية المستقبلية لأداة مالية بسبب التغيرات في سعر الفائدة في السوق.
- تنشأ مخاطرة سعر الفائدة للأدوات المالية نتيجة للتغيرات بأسعار الفائدة السوقية الناتجة عن عمليات الإقراض
- يوضح الجدول التالي حساسية الربح أو الخسارة وحقوق الملكية للتغير في أسعار الفوائد التي تدفعها المنشأة على اقتراضها من البنوك:

التغير في الفائدة	الأثر على الخسارة	
%	دينار أردني	
± ٥,٠	± ٦٢,٥٠٠	قروض دائنة
± ٥,٠	± ٨٥ ٦٧٨	بنوك دائنة
	١٤٨,١٧٨	المجموع

هـ - مخاطرة السعر الأخرى

هي المخاطرة الناتجة عن تذبذب القيمة العادلة أو التدفقات النقدية المستقبلية لأداة مالية بسبب التغيرات في أسعار السوق (باستثناء تلك الناتجة عن مخاطرة سعر الفائدة أو مخاطرة سعر الصرف) سواء تسبب في هذه التغيرات عوامل خاصة بالأداة المالية الفردية أو الجهة التي أصدرتها، أو عوامل تؤثر على جميع الأدوات المالية المشابهة المتداولة في السوق. تنشأ مخاطر السعر الأخرى للأدوات المالية نتيجة الاستثمارات في أدوات حقوق الملكية. إن المنشأة غير خاضعة لمخاطرة السعر الأخرى.

و - مخاطرة الائتمان

هي المخاطرة الناتجة عن الخسارة المالية من عدم قدرة طرف أداة المالية من القيام بتنفيذ إلتزاماته. تحتفظ المنشأة بالنقد لدى مؤسسات مالية ذات ائتمان مناسب. تتركز الذمم التجارية المدينة للمنشأة في ذمة شركة الكهرباء الوطنية. تمثل القيم التي تظهر بها الموجودات المالية في القوائم المالية الحد الأقصى من نسب التعرض لمخاطر الائتمان، بدون الأخذ بعين الاعتبار قيمة أي ضمانات تم الحصول عليها.

ز - مخاطرة السيولة

هي مخاطرة عدم القدرة على سداد الإلتزامات المالية التي تمت تسويتها من خلال تسليم نقد أو موجود مالي آخر. تتم إدارة مخاطرة السيولة عن طريق الرقابة على التدفقات النقدية ومقارنتها مع تواريخ استحقاق الموجودات والمطلوبات المالية. يوضح الجدول التالي تواريخ استحقاق الموجودات والمطلوبات المالية كما في ٣١ كانون أول:

الوصف	أقل من سنة		سنة واحدة فاكث	
	٢٠١١	٢٠١٠	٢٠١١	٢٠١٠
	دينار أردني	دينار أردني	دينار أردني	دينار أردني
الموجودات المالية:				
قرض صندوق اسكان موظفي الشركة	-	-	٤٧٠,٠٠٠	٣٥٠,٠٠٠
أرصدة مدينة أخرى	٧٨,٨٨٣	٥٨,٤٨٤	-	-
ذمة شركة الكهرباء الوطنية المدينة	٩٢,٦١١,٤١٦	١٨,٥٦٥,٣٥١	-	-
نقد ونقد معادل	١٥٨,٩١٧	٥٨٠,٨٦١	-	-
المجموع	٩٢,٨٤٩,٢١٦	١٩,٢٠٤,٦٩٦	٤٧٠,٠٠٠	٣٥٠,٠٠٠
المطلوبات المالية:				
قروض دائنة	٩,٥٧١,٧٠٠	٧,٨٩٥,٩١١	٣٦١,٥٨١,٢٣٧	٣٤٢,٩٥٦,١٣٢
أرصدة دائنة أخرى	٤,١٥٤,٨٧٣	٣,٧٣٥,٦٩٨	-	-
محتجزات مقاولين	٧,٠٧٦,٦٩٤	٢٣,٩٣٧,٢٢٤	-	-
ذمم دائنة	٧٤٨,٢١٣	٣,٧٤٧,٩٧١	-	-
بنوك دائنة	١٧,١٣٥,٥٩٥	١٨,١٦٦	-	-
المجموع	٣٨,٦٨٧,٠٧٥	٣٩,٣٣٤,٩٧٠	٣٦١,٥٨١,٢٣٧	٣٤٢,٩٥٦,١٣٢

٢١ - تطبيق معايير جديدة ومعدلة

خلال السنة الحالية، تم تطبيق المعايير الدولية الجديدة والمعدلة لإعداد التقارير المالية والمتضمنة معايير المحاسبة الدولية وتفسيراتها المتعلقة بالعمليات والمطبقة على التقارير السنوية. ونتج عن تطبيق هذه المعايير والتفسيرات الجديدة والمعدلة تغييرات على السياسات المحاسبية ضمن المجالات التالية:

- المعيار الدولي لإعداد التقارير المالية (٣) "إندماج الأعمال".
توضح التعديلات أن خيار القياس فيما يتعلق بحقوق غير المسيطرين بتاريخ التملك متاح فقط فيما يتعلق بحقوق غير المسيطرين التي تشكل حقوق ملكية وتخول مالكيها حصص متوازنة في صافي موجودات المنشأة في حالة التصفية. يتم قياس جميع الأنواع الأخرى من حقوق غير المسيطرين بالقيمة العادلة في تاريخ التملك، ما لم تتطلب معايير أخرى أساس قياس آخر. بالإضافة الى ذلك، تقدم التعديلات إرشاد أكثر حول طريقة المحاسبة لمكافآت الدفع على أساس السهم المملوكة من قبل موظفي المنشأة التي تم تملكها. بشكل خاص، تحدد التعديلات بوجوب قياس معاملات الدفع على أساس السهم للطرف الذي تم تملكه والتي لم تستبدل وفقاً للمعيار الدولي لإعداد التقارير المالية (٢) (الدفع على أساس السهم) بتاريخ التملك (القياس على أساس السوق).

تنطبق على الفترة التي تبدأ في ١ تموز ٢٠١٠ أو بعدها.

- المعيار الدولي لإعداد التقارير المالية (٧) "الأدوات المالية : الإفصاحات - تحويل موجودات مالية". تقدم التعديلات شفافية أكبر حول تعرض العمليات للمخاطرة عند تحويل موجود مالي بحيث تحتفظ الجهة الناقلة بمستوى معين من التعرض المستمر للمخاطرة على الموجود. تتطلب التعديلات أيضاً إفصاحات عندما لا يتم تحويل الموجودات المالية بشكل منتظم خلال الفترة.

تنطبق على الفترة التي تبدأ في ١ تموز ٢٠١١ أو بعدها.

- المعيار الدولي لإعداد التقارير المالية (٩) "الأدوات المالية". تقدم التعديلات متطلبات جديدة لتصنيف وقياس الموجودات والمطلوبات المالية و التخلص منها. يتطلب هذا المعيار بأن يتم لاحقاً قياس جميع الموجودات المالية والمغطاة من خلال نطاق المعيار المحاسبي الدولي (٣٩) بالتكلفة المطفأة أو بالقيمة العادلة.

بشكل عام، يتم قياس الإستثمار في أدوات الدين المحتفظ بها ضمن نموذج أعمال والذي يكون الهدف منه تحصيل التدفقات النقدية التعاقدية، والتي تكون فيها التدفقات النقدية التعاقدية مجرد دفعات للمبلغ الأصلي والفائدة على المبلغ الأصلي القائم، بالتكلفة المطفأة في نهاية الفترات المحاسبية اللاحقة. أما جميع الإستثمارات في أدوات الدين الأخرى والإستثمارات في أدوات حقوق الملكية فيتم قياسها بقيمتها العادلة في نهاية الفترات المحاسبية اللاحقة.

توضح التعديلات طريقة المحاسبة عن التغيرات في القيمة العادلة للمطلوب المالي (المحددة بالقيمة العادلة من خلال الربح أو الخسارة) والمنسوب للتغيرات في مخاطرة الائتمان لهذا المطلوب. وبشكل أكثر تحديداً، يتم الاعتراف بمبلغ التغير في القيمة العادلة للمطلوب المالي، المحدد بالقيمة العادلة من خلال الربح أو الخسارة، والمنسوب للتغيرات في مخاطرة الائتمان لهذا المطلوب كدخل شامل آخر، ما لم يحدث أو يضحخ الاعتراف بأثر التغيرات في مخاطر الائتمان لهذا المطلوب المالي في الدخل الشامل الأخر خطأً في المقابلة في الربح أو الخسارة. لا يتم لاحقاً إعادة تصنيف التغير في القيمة العادلة المنسوب إلى مخاطرة ائتمان المطلوب المالي إلى الربح أو الخسارة.

تنطبق على الفترة التي تبدأ في ١ كانون الثاني ٢٠١٥ أو بعدها ويسمح بالتطبيق المبكر، حيث تم تطبيقها على القوائم المالية للحالية. ولا يوجد لها أثر على القوائم المالية الحالية.

- معيار المحاسبة الدولي (١) "عرض القوائم المالية". توضح التعديلات بأن المنشأة يمكن أن تختار أن تفصح عن تحليل للدخل الشامل الآخر لكل بند في قائمة التغيرات في حقوق الملكية أو في إفصاحات القوائم المالية.

تنطبق على الفترة التي تبدأ في ١ كانون الثاني ٢٠١١ أو بعدها.

- معيار المحاسبة الدولي (٢٤) "الإفصاح عن الأطراف ذات العلاقة". تخفف التعديلات الإفصاحات عن التعاملات بين الوحدات الحكومية وتوضح تعريف الأطراف ذات العلاقة.

تنطبق على الفترة التي تبدأ في ١ كانون الثاني ٢٠١١ أو بعدها.

- معيار المحاسبة الدولي (٣٢) "الأدوات المالية - تصنيف

جديد للسيطرة والتي تتكون من ثلاثة عناصر هي (أ) وجود عامل ضغط على المستثمر به (ب) التعرض أو حقوق في عوائد متغيرة من علاقته بالمستثمر به (ج) القدرة على استخدام عامل الضغط على المستثمر به للتأثير على مبلغ عوائد المستثمر.

- المعيار الدولي لإعداد التقارير المالية (١١) ”الترتيبات المشتركة“. حل هذا المعيار مكان معيار المحاسبة الدولي (٣١) ”الحصص في المشاريع المشتركة“. يعالج المعيار الدولي لإعداد التقارير المالية (١١) كيفية تصنيف الترتيبات المشتركة في حال وجود طرفين أو أكثر لديهم سيطرة مشتركة. تم سحب التفسير (١٣) ”الوحدات تحت السيطرة المشتركة - المساهمات غير النقدية للمشاركين في مشروع مشترك“ عند اصدار المعيار الدولي لإعداد التقارير المالية (١١). ضمن هذا المعيار، يتم تصنيف الترتيبات المشتركة إما عمليات مشتركة أو مصالح مشتركة اعتماداً على حقوق والتزامات أطراف تلك الترتيبات. بالمقابل، وضمن معيار المحاسبة الدولي (٣١)، كان هنالك ثلاثة أنواع من الترتيبات: المنشآت تحت السيطرة المشتركة، الموجودات تحت السيطرة المشتركة، والعمليات تحت السيطرة المشتركة. بالإضافة الى ذلك، يجب أن يتم المحاسبة على المصالح المشتركة ضمن المعيار الدولي لإعداد التقارير المالية (١١) باستخدام طريقة حقوق الملكية، بينما يتم المحاسبة على المنشآت تحت السيطرة المشتركة ضمن معيار المحاسبة الدولي (٣١) باستخدام طريقة حقوق الملكية أو طريقة المحاسبة التناسبية.

- المعيار الدولي لإعداد التقارير المالية (١٢) ”الإفصاح عن المصالح في المنشآت الأخرى“. إن هذا المعيار هو إفصاحي وينطبق على المنشآت التي لديها مصالح في المنشآت التابعة، الترتيبات المشتركة، المنشآت الزميلة و/ أو المنشآت التي تم هيكلتها بعدم التوحيد. بشكل عام، إن متطلبات الإفصاح في هذا المعيار هي أوسع من الإفصاحات الموجودة في المعايير الحالية.

تنطبق المعايير الثلاثة أعلاه والمتداخلة مع معيار المحاسبة الدولي ٢٧ (كما عدل في عام ٢٠١١) ومعيار المحاسبة الدولي ٢٨ (كما عدل في عام ٢٠١١) على الفترة التي تبدأ في ١ كانون الثاني ٢٠١٣ أو بعدها ويسمح بالتطبيق المبكر بشرط أن يتم تطبيق هذه المعايير في نفس الوقت.

- المعيار الدولي لإعداد التقارير المالية (١٣) ”قياس القيمة العادلة“. يؤسس هذا المعيار المصدر الوحيد للإرشاد في قياس القيمة العادلة والإفصاحات حول قياس القيمة العادلة.

الحقوق والإصدارات“. تقدم التعديلات تصنيف إصدارات الحقوق المسماة بعملة أجنبية على أنها إما أدوات ملكية أو مطلوبات مالية. ضمن هذه التعديلات، يتم تصنيف الحقوق أو الخيارات أو أوامر شراء الأسهم المصدرة من قبل المنشأة لحاملها لإمتلاك عدد ثابت من أدوات حقوق ملكية المنشأة بمبلغ ثابت من أي عملة، كأدوات حقوق ملكية في القوائم المالية للمنشأة بشرط أن يكون عرض البيع قد قدم بشكل تناسبي لجميع المالكين تحت نفس التصنيف لأدوات حقوق الملكية غير المشتقة للمنشأة.

تنطبق على الفترة التي تبدأ في ١ شباط ٢٠١٠ أو بعدها، ويجب تطبيقها بأثر رجعي.

تفسير لجنة تفسيرات المعايير الدولية لإعداد التقارير المالية (١٤) ”متطلبات المدفوع مقدماً للحد الأدنى من التمويل“. تسمح التعديلات الآن بالاعتراف بوجود في شكل مساهمات حد أدنى من التمويل مدفوعة مقدماً.

تنطبق على الفترة التي تبدأ في ١ كانون الثاني ٢٠١١ أو بعدها.

تفسير لجنة تفسيرات المعايير الدولية لإعداد التقارير المالية (١٩) ”تسديد الالتزامات المالية بأدوات حقوق الملكية“. وفقاً لهذا التفسير فإنه يتم قياس أدوات حقوق الملكية المصدرة وفقاً لهذه الترتيبات بالقيمة العادلة لها، كما يتم الاعتراف بأي فرق بين القيمة الدفترية للمطلوب المالي المسدد والقيمة العادلة للأدوات المالية المصدرة ضمن الربح أو الخسارة.

تنطبق على الفترة التي تبدأ في ١ تموز ٢٠١٠ أو بعدها.

في تاريخ إقرار هذه القوائم المالية، صدرت المعايير التالية وتفسيراتها ولكن لم تصبح سارية المفعول بعد:

- المعيار الدولي لإعداد التقارير المالية (١٠) ”القوائم المالية الموحدة“. استبدل هذا المعيار أجزاء من معيار المحاسبة الدولي ٢٧ ”القوائم المالية الموحدة والمنفصلة“ التي تعالج القوائم المالية الموحدة. تم سحب التفسير ١٢ ”توحيد القوائم المالية - المنشآت ذات الغرض الخاص“ عندما اصدر المعيار الدولي لإعداد التقارير المالية (١٠). ضمن المعيار الدولي لإعداد التقارير المالية (١٠) هنالك أساس واحد فقط للتوحيد هو السيطرة. بالإضافة الى ذلك، يتضمن هذا المعيار تعريف

للموجود. بشكل محدد وضمن هذه التعديلات، ”الممتلكات الإستثمارية“ التي يتم قياسها باستخدام نموذج القيمة العادلة وفقاً لمعيار المحاسبة الدولي (٤٠) ”الممتلكات الإستثمارية“ من المفترض أن يتم استردادها من خلال عملية البيع لغرض قياس الضرائب المؤجلة، ما لم يتم دحض الافتراض في ظروف معينة.

تنطبق على الفترة التي تبدأ في ١ كانون الثاني ٢٠١٢ أو بعدها.

- معيار المحاسبة الدولي ١٩ (كما عدل في عام ٢٠١١) ”منافع الموظفين“. قدمت التعديلات للمعيار تغيير في طريقة المحاسبة حول خطط المنافع المحددة والمنافع عند نهاية الخدمة. أكثر التغييرات المهمة تتعلق بطريقة المحاسبة لإلتزامات المنافع المحددة وموجودات الخطة. تتطلب التعديلات الإعتراف بالتغيرات في التزامات المنافع المحددة والقيمة العادلة لموجودات الخطة عند حدوثها، وبالتالي تلغي طريقة الممر (corridor approach) المسموحة بها ضمن النسخة السابقة لمعيار المحاسبة الدولي (١٩) وتسرع عملية الإعتراف بتكاليف الخدمة السابقة. تتطلب التعديلات بأن يتم الإعتراف بالأرباح والخسائر الإكتوارية فوراً من خلال الدخل الشامل الآخر لئتم الإعتراف بصافي موجودات أو التزامات التقاعد بقائمة المركز المالي الموحدة لتعكس القيمة الاجمالية لفائض أو عجز الخطة.

تنطبق على الفترة التي تبدأ في ١ كانون الثاني ٢٠١٣ أو بعدها، ويجب تطبيقها بأثر رجعي مع بعض الاستثناءات.

وباعتقاد الإدارة لا يمكن أن يكون لتبني هذه المعايير وتفسيراتها في الفترات الحالية أو المستقبلية أثر مالي ملموس على القوائم المالية.

٢٢ - إعادة التصنيف

تم إعادة تصنيف أرصدة ٢٠١٠ لجعلها تتطابق مع التصنيف المستخدم في ٢٠١١.

يعرّف المعيار القيمة العادلة ويؤسس اطار لقياسها كما يتطلب افصاحات حولها. إن نطاق هذا المعيار واسع وينطبق على كل من بنود الأدوات المالية وغير المالية عندما تتطلب أو تسمح المعايير الأخرى بقياس القيمة العادلة والإفصاح حول قياس القيمة العادلة، باستثناء ظروف محددة. بشكل عام، فإن متطلبات الإفصاح في هذا المعيار هي أوسع من تلك المطلوبة ضمن المعايير الأخرى. على سبيل المثال، الإفصاحات الكمية والوصفية المبنية على هرم مستويات القيمة العادلة الثلاثة والمطلوبة حالياً فقط للأدوات المالية ضمن المعيار الدولي لإعداد التقارير المالية (٧) ”الأدوات المالية: الإفصاحات“ سوف تمتد من خلال المعيار الدولي لإعداد التقارير المالية (١٢) لتغطي جميع الموجودات والمطلوبات ضمن نطاق هذا المعيار.

تنطبق على الفترة التي تبدأ في ١ كانون الثاني ٢٠١٣ أو بعدها ويسمح بالتطبيق المبكر.

- معيار المحاسبة الدولي (١) ”عرض بنود الدخل الشامل الآخر“. تتطلب التعديلات تقديم افصاحات اضافية لقسم الدخل الشامل الآخر مثل بنود دخل شامل آخر تم تجميعها في فئتين: (أ) البنود التي لن يتم اعادة تصنيفها لاحقاً الى الربح أو الخسارة، و(ب) البنود التي سيتم اعادة تصنيفها لاحقاً الى الربح أو الخسارة في ظل تحقق ظروف محددة.

تنطبق على الفترة التي تبدأ في ١ تموز ٢٠١٢ أو بعدها. ان عرض بنود الدخل الشامل الآخر سوف يتم تعديلها وفقاً لذلك عند تطبيق التعديلات في الفترات المحاسبية المستقبلية.

- معيار المحاسبة الدولي (١٢) ”الضرائب المؤجلة“ - استرداد الموجودات الخاضعة. تقدم التعديلات استثناء للمبدأ العام في هذا المعيار وهي أن قياس الموجودات والمطلوبات الضريبية المؤجلة يجب أن يعكس النتائج الضريبية التي سوف تتبع من الطريقة التي تتوقع بها المنشأة استرداد القيمة الدفترية