

المملكة الأردنية الهاشمية

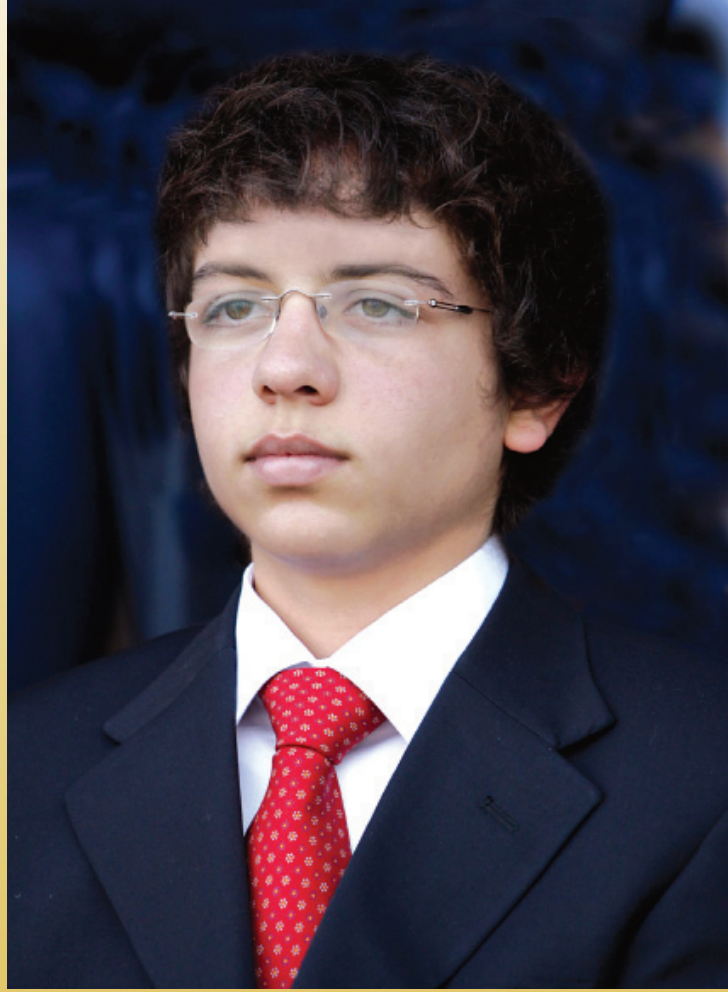


شركة السمرا لتوليد الكهرباء
المساهمة الخاصة المحدودة

التقرير السنوي
لعام ٢٠٠٩



حضرة صاحب الجلالة الملك عبدالله الثاني بن الحسين المعظم



حضرة صاحب السمو الملكي الأمير حسين بن عبد الله الثاني المعظم

مجلس الإدارة



رئيس مجلس الإدارة
عطوفة الدكتور / سعيد علوش
لغاية ٢٠٠٩/ ٩/ ١

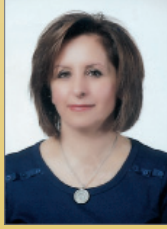


نائب رئيس مجلس الإدارة
عطوفة المهندس / منذر خليفات

الأعضاء



عطوفة الدكتور / إسماعيل زغول



عطوفة السيدة / دينا الدباس



سعادة المهندس / مروان بقاعين

المدير العام



عطوفة المهندس / أمجد الرواشدة

بِسْمِ اللَّهِ الرَّحْمَنِ الرَّحِيمِ

الرقم	المحتويات	الصفحات
١	الشركة في سطور	١١
٢	كلمة المدير العام	١٣
٣	الإطار العام للهيكل التنظيمي للشركة	١٤
٤	القوى العاملة	١٥-١٧
٥	التدقيق الداخلي	١٨
٦	التدريب	١٩
٧	التأمين الصحي	٢٠
٨	حوسبة قطاعات عمل الشركة	٢١
٩	نظام المواصفات العالمية ISO	٢٢
١٠	الطلب على الطاقة الكهربائية في عام ٢٠٠٩	٢٣
١١	مبيعات الطاقة الكهربائية لشركة السمرا لتوليد الكهرباء عام ٢٠٠٩	٢٤
١٢	الأحمال الكهربائية للنظام الكهربائي الموحد (٢٠٠٨، ٢٠٠٩)	٢٥
١٣	الحمل الأقصى (الصباحي ، المسائي) والأدنى على كافة الأشهر لعامي (٢٠٠٨، ٢٠٠٩)	٢٦
١٤	منحنى الحمل الأقصى للنظام الكهربائي الموحد (٢٠٠٨، ٢٠٠٩)	٢٧
١٥	الطاقة الكهربائية المولدة والمستوردة في المملكة في عام ٢٠٠٩	٢٨
١٦	احصائيات مميزة لشركة السمرا في عام ٢٠٠٩	٢٩
١٧	مؤشرات الأداء لشركة السمرا لعام ٢٠٠٩	٣٠
١٨	السلامة العامة	٣١
١٩	آلية التنمية المنظمة	٣٢
٢٠	الصيانة وقطاع الغيار	٣٣-٣٤
٢١	مراحل التوسع في محطة السمرا	٣٥
٢٢	التعرفة الكهربائية لشركة السمرا لتوليد الكهرباء	٣٦
٢٣	التعرفة الكهربائية المعمول بها في المملكة الأردنية الهاشمية	٣٧
٢٤	التأمين على موجودات الشركة	٣٨
٢٥	مصادر التمويل للمشاريع	٣٩
٢٦	التطلعات المستقبلية	٤٠
٢٧	البيانات المالية وتقرير مدققي الحسابات للشركة لعام ٢٠٠٩	٤١-٧٣

الإختصارات

م.واط	ميغا واط = الف كيلو واط
ك.و.س	كيلو واط. ساعة
م.و.س	ميغا واط ساعة = الف كيلو واط ساعة
ج.و.س	جيجا واط ساعة = مليون واط ساعة
م.و.ح.ب	مليون وحدة حرارية بريطانية (MBTU)
HHV	القيمة الحرارية الكبرى (High Heat Value)
CC	(GT1.GT2.ST1) Combined Cycle / Phase I
SC	(GT3.GT4)Simple Cycle / PhaseII
ISO	International Organization for Standardization
OHSAS	Occupational Health & Safety Assessment Series

الشركة في سطور

- تعد شركة السمرا لتوليد الكهرباء من أكبر شركات قطاع الكهرباء في مجال توليد الطاقة الكهربائية ورفد النظام الكهربائي وذلك نتيجة لجملة من التوسعات منذ بداية نشأتها عام ٢٠٠٤ ولغاية تاريخه حيث بدأت الشركة بقدرة توليدية مقدارها (٣٠٠) ميغا واط وأصبحت الآن بقدرة توليدية مقدارها (٥٠٠) ميغا واط . وبلغ إجمالي موجوداتها (٢٧٠) مليون دينار.
- ومن المتوقع أن تصل قدرة الشركة التوليدية إلى (١٠٠٠) ميغا واط في السنوات القادمة وذلك بعد استكمال مشروع المرحلة الثانية (الدورة المركبة الثانية) بقدرة (١٠٠) ميغا واط ومشروع المرحلة الثالثة (دورة بسيطة) بقدرة إجمالية (٢٨٦) ميغا واط بالإضافة إلى مشاريع أخرى .
- شركة السمرا لتوليد الكهرباء من الشركات الواعدة والتي تسعى إلى التميز في أدائها بجميع مجالات عملها حيث قامت بحوسبة جميع مجالات عملها وكذلك تنفيذ الآن مشروع الحصول على شهادة الأيزو (ISO 9001 ISO 14001 OHSAS18001).
- ومن المتوقع انتقال المكاتب الرئيسية إلى الموقع الجديد الكائن في منطقة أم السماق الجنوبي مقابل مبنى شركة البترول الوطنية في منتصف عام ٢٠١٠ .

كلمة المدير العام



المدير العام
عطوفة المهندس / أمجد الرواشدة

تلبية للطلب المتزايد على الطاقة الكهربائية وتنفيذاً لتوجيهات الحكومة الرشيدة فقد واصلت شركة السمرا لتوليد الكهرباء تنفيذها لمشاريع التوسعة ومازال العمل جار على مشروع الدورة المركبة للمرحلة الثانية ومن المأمول أن يدخل هذا المشروع في التشغيل التجاري في منتصف عام ٢٠١٠ ومن جانب آخر فقد تم إحالة مشروع المرحلة الثالثة كمشروع دورة بسيطة في الربع الأخير من عام ٢٠٠٩ علماً أن هذا المشروع يتكون من وحدتين غازيتين بقدرة ١٤٠ ميغاواط لكل منهما.

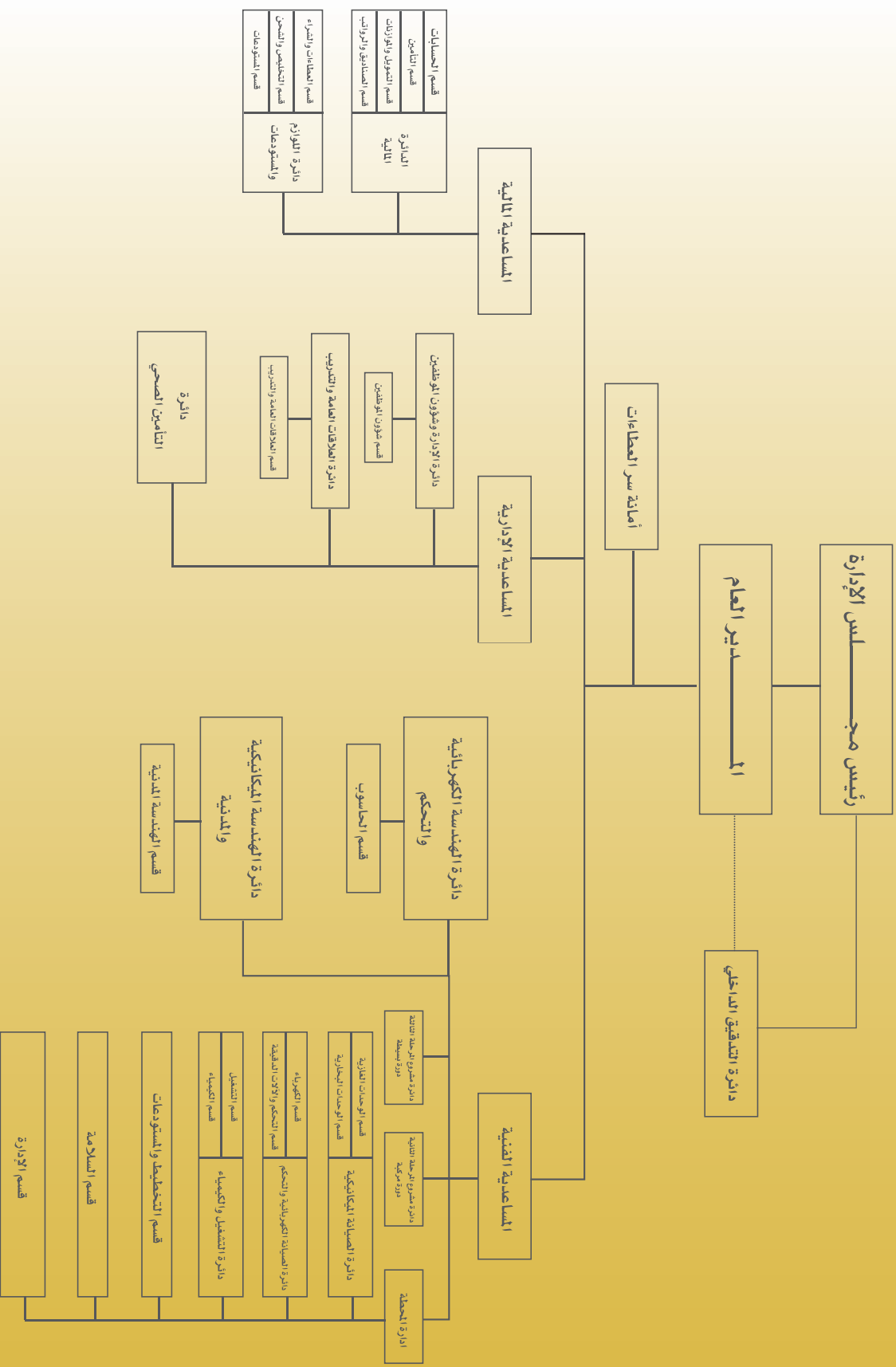
وسينتهي العمل من الوحدة الأولى من هذا المشروع في نهاية عام ٢٠١٠ يليها الوحدة الثانية في بداية عام ٢٠١١ وستواصل الشركة الارتقاء بإنجازاتها نحو مزيداً من التميز والكفاءة العالية ضمن إدراكها لأهمية رسالتها والمتمثلة في توفير الطاقة الكهربائية اللازمة لاحتياجات النظام الكهربائي وفق أعلى درجات الكفاءات والموثوقية ووفقاً للالتزام التام بالمعايير الدولية المتعلقة بمتطلبات البيئة ولتحقيق هذه الروى فقد أولت الشركة جل اهتمامها بالقوى العاملة في الشركة وذلك من خلال وضع برامج تدريب وتأهيل للمهندسين والفنيين والقوى العاملة الأخرى وهذا من شأنه تعزيز الكفاءة واستثمار جميع الطاقات المتوفرة.

وفيما يتعلق بالجانب البيئي فقد تم تضمين مشروع المرحلة الثانية ضمن مشروع آلية التنمية النظيفة وتم إحالته على شركة Shell العالمية ومن المأمول أن يتم تسجيله واعتماده للاستفادة من بروتوكول كيوتو وهذا من شأنه أن يحقق عوائد مالية إضافية للشركة.

وفي الختام يسرني، وبمناسبة صدور التقرير السنوي للشركة لعام ٢٠٠٩، أن أتقدم بخالص الشكر والتقدير لمعالي رئيس مجلس الإدارة وأعضاء المجلس الكرام على دورهم الكبير والهام فيما حققته الشركة من إنجازات. كما اشكر جميع العاملين في الشركة في جميع مواقعهم على جهودهم وعطائهم المتميز.

وأسأل الله العلي القدير أن يوفقنا جميعاً لخدمة هذا الوطن العزيز في ظل حضرة صاحب الجلالة الملك عبد الله الثاني ابن الحسين المعظم حفظه الله ورعاه.

الإطار العام للهيكل التنظيمي للشركة



القوى العاملة

بلغ عدد موظفي الشركة في ٣١ / ١٢ / ٢٠٠٩ كما يلي :-

عدد الموظفين	مكان العمل
٥	الادارة العليا
٢٠١	مساعدية الشؤون الفنية
٢٠	مساعدية الشؤون المالية
٣٠	مساعدية الشؤون الادارية
٢٥٦	المجموع

دوران موظفي الشركة لعام ٢٠٠٩

أ- التعيينات

العدد	الوظيفة
١	مهندس بمستوى مدير دائرة (الصيانة الميكانيكية)
١	رئيس قسم التحكم
١٠	مهندسين
١	اداري
١	محاسب
١٨	فنيين
١	مشرف زراعي
٢	سائق
١	عامل
٣٦	المجموع

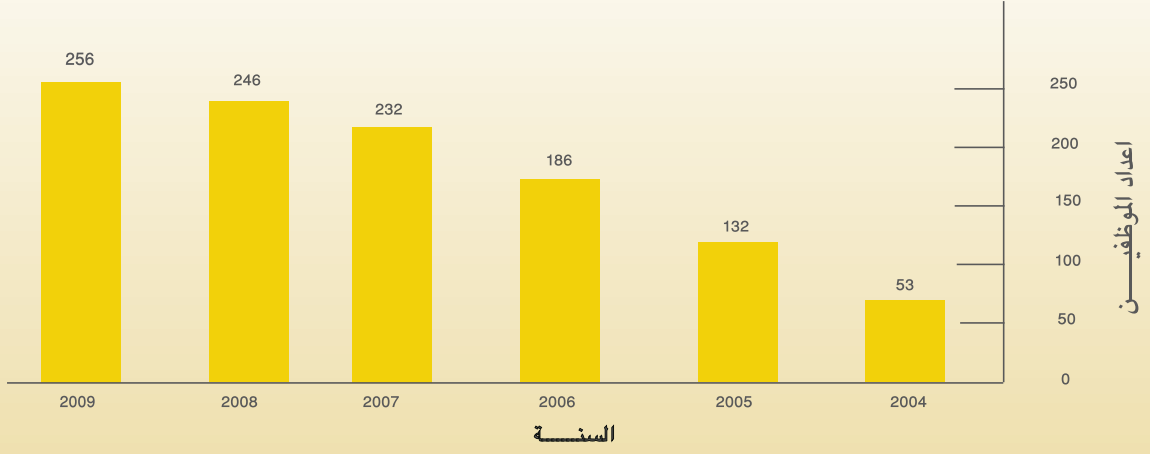
ب- الاستقالات

الوظيفة	مهندس	مراقب	فني	مأمور إستعلامات	المجموع
العدد	٧	١	٣	١	١٢

الجدول التالي يبين عدد وتوزيع العاملين في الشركة في ٣١/١٢/٢٠٠٩

المجموع	٥	٢٠	٢٠	٢٥١
محلل مختبر	١	-	-	١
امين مستودع + خازن	١	-	-	٣
خدمات مساندة	١	-	١١	٨٤
سكرتيرة طابعة + مدخلة بيانات	١	٢	٢	١٣
مشرف اداري+ اداري	١	٢	٢	١٧
مدقق + محاسب + أمين صندوق	١	٢	١	٧
ممرض + مساعد صيدلي	١	-	١	٢
مبرمج	١	-	-	٣
فني	١	٢	١٠١	١٠٤
مراقب	١	-	-	٣
مهندس	١	-	-	٣٧
رئيس شعبة	١	١	١	٢
رئيس قسم	١	١	١	١٣
امين سر عطاءات	١	-	-	١
طبيب	١	١	١	١
مدير دائرة	١	١	١	٩
رئيس إدارة محطة	١	-	-	١
مساعد مدير عام	١	١	١	١
مدير عام	١	-	-	١
المساعدية	الإدارة العليا	المساعدية الفنية	المساعدية الإدارية	المساعدية الآلية
المجموع				

رسم بياني يبين اعداد الموظفين خلال الاعوام الستة الماضية



التدقيق الداخلي

نظرا لكبر حجم الشركة وتعدد عملياتها تداخلها ولحاجة الإدارة إلى المعلومات أولا بأول عن جميع نواحي نشاط الشركة واعتمادهم على المعلومات التي يوفرها النظام المحاسبي وغيره من نظم المعلومات وحرصهم على دقة المعلومات وإمكانية الاعتماد عليها ، وحيث أن نظم الرقابة الداخلية هي عبارة عن خطة التنظيم وكل الطرق والمقاييس والإجراءات المنسقة التي تضعها إدارة الشركة بقصد المحافظة على أصولها. ولضمان دقة وسلامة البيانات المحاسبية وزيادة إمكانية الاعتماد عليها ولتحقيق الكفاءة التشغيلية وللتحقق من إتباع المسؤولين السياسات الإدارية الموضوعية بواسطة الإدارة، أرتئ مجلس الإدارة الموقر بجلسته الثالثة والمنعقدة بتاريخ ٢٢/٤/٢٠٠٩ على استحداث دائرة التدقيق الداخلي وتعيين مديرا لها بدلا من الشاغر السابق وهو مدقق داخلي وذلك لتفعيل دور الرقابة الداخلية إيماننا منهم بأن التدقيق الداخلي جزء من آلية تطبيق نظام الرقابة الداخلية.

ولكي تقوم دائرة التدقيق الداخلي بعملها بمهنية وموضوعية فهي تعمل بشكل مستقل وتم اتباعها إداريا لعطوفة المدير العام ومهنية (فنيا) لمعالي رئيس المجلس، وحيث أنها تتمتع باستقلالية وتهدف إلى المحافظة على ممتلكات الشركة من خلال تطبيق الأنظمة والسياسات المعمول بها ومساعدة الشركة على تحقيق أهدافها بطرق منظمة لتقييم وتحسين فعالية إدارة المخاطر والرقابة فإنه ترتب على ذلك القيام بإجراءات التدقيق بما يكفل التدقيق المستمر أي السابق وهو جزء من الأعمال اليومية والتدقيق الدوري والمفاجئ أي اللاحق والقائم على عمل جولات وأخذ عينات للتدقيق عليها، وكما أن دائرة التدقيق الداخلي تعمل على تقديم اقتراحات لتطوير العمل.

التدريب

تولي شركة السمرا اهتماماً خاصاً بالتدريب لتنمية الموارد البشرية ورفع كفاءة العاملين فيها بما يتناسب مع الأهداف الاستراتيجية للشركة بمختلف أقسامها وقد أنجزت الخطة التدريبية بناءً على الاحتياجات التدريبية الفعلية وذلك من خلال تنفيذ الدورات التدريبية وورشات العمل المختلفة .

الجدول يبيّن أعداد ومجالات التدريب خلال عام ٢٠٠٩

الرقم	البيان	عدد المشاركين
١	المهندسين الذين تم تدريبهم لغايات التعيين من الجامعات.	١٨
٢	الفنيين الذين تم تدريبهم لغايات التعيين من كليات المهن الهندسية.	٦
٣	المتدربين من طلبة الجامعات الحكومية (تخصصات هندسية) لاستكمال متطلبات البكالوريوس.	١٩
٤	المتدربين من كليات المهن الهندسية.	١٣
٥	الموظفين المشاركين في ندوات وورش عمل أو مؤتمرات.	٤٠
٦	الموظفين المشاركين في الدورات التدريبية الداخلية.	١٢٠
٧	المتدربين من نقابة المهندسين الأردنيين.	٢
٨	مهندسي الشركة الذين شاركوا في الفحوصات المصنعية.	٤٠
٩	ورشة فنية عقدتها الشركة بعنوان أسباب وتأثيرات التوافقية.	١٠

التأمين الصحي

استمراراً للإدارة الذاتية للتأمين الصحي بالتعاون مع لجنة التأمين الصحي، سعت إدارة الشركة إلى تحسين نوعية الخدمات الطبية المقدمة للموظفين مع الحفاظ على موارد الصندوق، حيث تم اعتماد الأسعار التفضيلية لتخفيض نفقات العلاج ، ومتابعة إجراءات التدقيق الطبي المميز وكذلك التواصل الدائم مع الجهات الطبية ومتابعة المرضى على مدار الساعة الأمر الذي أدى إلى تحقيق وفر مالي يُقارب ٣٧٠٠٠ دينار.

ومن الإنجازات التي تمت خلال عام ٢٠٠٩:

١. اعتماد وإصدار شبكة طبية محدثة ومتميزة ويتم تحديثها باستمرار تماشياً مع التطورات الطبية ومتطلبات الموظفين.
٢. إعطاء مطعم الأنفلونزا مجاناً للموظفين .
٣. عقد (٥٠) لجنة طبية مركزية وفرعية تم خلالها معاينة (٦٠) حالة سواء لغايات التعيين أو حالات مرضية أو حوادث شخصية .
٤. صرف نظارات طبية للموظفين وذلك من خلال تسهيل الإجراءات اللازمة لذلك من (فحص للنظر وتأمين كتب التغطية) حيث تم عمل هذه الإجراءات في أماكن عمل الموظفين.
٥. شراء سيارة إسعاف للمحطة .

حوسبة قطاعات عمل الشركة

- يجري العمل الآن في مختلف قطاعات الشركة باستخدام الحاسوب في انجاز الأعمال اليومية المختلفة وذلك باستخدام برمجيات (Oracle ERP) للأنظمة المالية والإدارية والفنية حيث يتم ذلك بشكل متوازي مع العمل اليدوي ومن المتوقع أن نصل في منتصف عام ٢٠١٠ إلى الاعتماد الكلي على الأنظمة المحوسبة والاستغناء عن العمل اليدوي .
- ويعمل جميع مستخدمي الحاسوب بما فيهم إدارة المحطة ودائرة موقع المشروع من خلال شبكة واحدة تتصل بغرفة التشغيل الرئيسية للحاسوب التي تحتوي على خوادم الشبكة الرئيسية .
- وفي مجال استخدام الانترنت والبريد الإلكتروني فقد زادت أعداد المستخدمين عن السنوات السابقة وخصوصاً في مجال المراسلات الفنية المتعلقة بتوسعات المحطة .
- واستكمالاً لتوجهات إدارة الشركة لحوسبة أعمالها فقد تم طرح عطاء نظام أرشفة إلكترونية وذلك لأرشفة جميع الوثائق والمراسلات المتعلقة بالشركة ومن المتوقع أن ينتهي العمل به خلال عام ٢٠١٠ .
- وبتوجيهات من الإدارة العليا للشركة في مجال رفع كفاءة وتحسين المعرفة الفنية في مجال الحاسوب لدى العاملين في مختلف القطاعات تسعى الشركة خلال عام ٢٠١٠ لتجهيز مختبر حاسوب حديث في موقع الشركة الجديد ليلبي هذه الاحتياجات والتطلعات المستقبلية .

نظام المواصفات العالمية ISO

استمرت إدارة الشركة بالتعاون مع شركة SGS لتنفيذ مراحل نظام المواصفات العالمية ISO وهي :

١. نظام إدارة الجودة (ISO 9001)
٢. نظام إدارة السلامة والصحة المهنية (OHSAS – 18001)
٣. نظام إدارة البيئة (ISO 14001)

فقد تم الانتهاء من المرحلة الأولى من مراحل المشروع الثلاث وهي مرحلة التدريب والتأهيل ، حيث تم عقد دورات وورش عمل متخصصة ومختلفة بين موقعي الشركة (المكاتب الرئيسية والمحطة) ، وقد شارك أكثر من (١٨) موظف بهذه الدورات والورش .

هذا وقد تم الانتقال إلى المرحلة الثانية من مراحل المشروع وهي مرحلة تحديد الفجوات وتقييم النتائج ورفع التوصيات النهائية (Gap Analysis) ، لاتخاذ الإجراءات اللازمة واستكمال هذه المرحلة حسب المطلوب بشكل كامل ، تمهيداً للانتقال إلى المرحلة الثالثة والأخيرة وهي مرحلة التدقيق النهائي ومنح الشهادات ، والمتوقع الحصول عليها في منتصف عام ٢٠١٠ .

الطلب على الطاقة الكهربائية في عام ٢٠٠٩

بلغ الحمل الأقصى الإجمالي لعام ٢٠٠٩ في النظام الكهربائي الموحد ٢٣٠٠ ميغا واط مقارنة مع ٢٢٣٠ ميغا واط في عام ٢٠٠٨ أي بنسبة نمو ١٤,٣٪ مقابل ٦٩,٤٪ لعام ٢٠٠٨ فيما بلغ الحمل الأقصى للنظام الكهربائي في المملكة لعام ٢٠٠٩ (٢٣٢٠ ميغا واط) مقابل (٢٢٦٠ ميغا واط) عام ٢٠٠٨ أي بنسبة نمو مقدارها ٢,٦٥٪ مقابل ٤,٦٣٪ خلال عام ٢٠٠٨ هذا وقد ساهمت الشركات بتغطية الحمل الأقصى في النظام الكهربائي الموحد كما هو موضح بجدول رقم (١)، بلغت كمية الطاقة الكهربائية المولدة لعام ٢٠٠٩ في النظام الكهربائي الموحد ١٤٤٥٠ جيغا واط ساعة مقابل ١٤١٧٧ جيغا واط ساعة لعام ٢٠٠٨، ساهمت الشركة بنسبة ١١,٢٥٪ من إجمالي الطاقة الكهربائية المولدة مقابل ٢٦,٣٥٪ و ساهمت شركة توليد الكهرباء المركزية بنسبة ٥٥,٤٢٪ مقابل ٦٢,٤٪ لعام ٢٠٠٨ فيما ساهمت شركة المناخر بنسبة ١٦,٢٦٪، مرفق جدول رقم (٤)

وبلغت كمية الطاقة المستوردة لعام ٢٠٠٩ من الشبكتين المصرية والسورية ٣٨٣ جيغا واط ساعة مقارنة مع ٥٤٧ جيغا واط ساعة في عام ٢٠٠٨.



مشروع الدورة المركبة - المرحلة الثانية

مبيعات الطاقة الكهربائية لشركة السمرا لتوليد الكهرباء عام ٢٠٠٩

بلغت مبيعات الشركة من الطاقة الكهربائية ٤٩٨, ٣٥٦٤ جيجاواط ساعة في عام ٢٠٠٩ مقابل ٣٨٣, ٣٦٢٩ جيجاواط ساعة لعام ٢٠٠٨ بنسبة تناقص مقدارها ١, ٧٩٪، حيث كانت مبيعات الشركة من المرحلة الأولى الدورة المركبة ٣٨٨, ٢٤٧١ جيجاواط ساعة وللمرحلة الثانية الدورة البسيطة ١١, ١٠٩٣ جيجاواط ساعة.



منظر عام لمحطة السمرا لتوليد الكهرباء

الأحمال الكهربائية للنظام الكهربائي الموحد (٢٠٠٨، ٢٠٠٩)

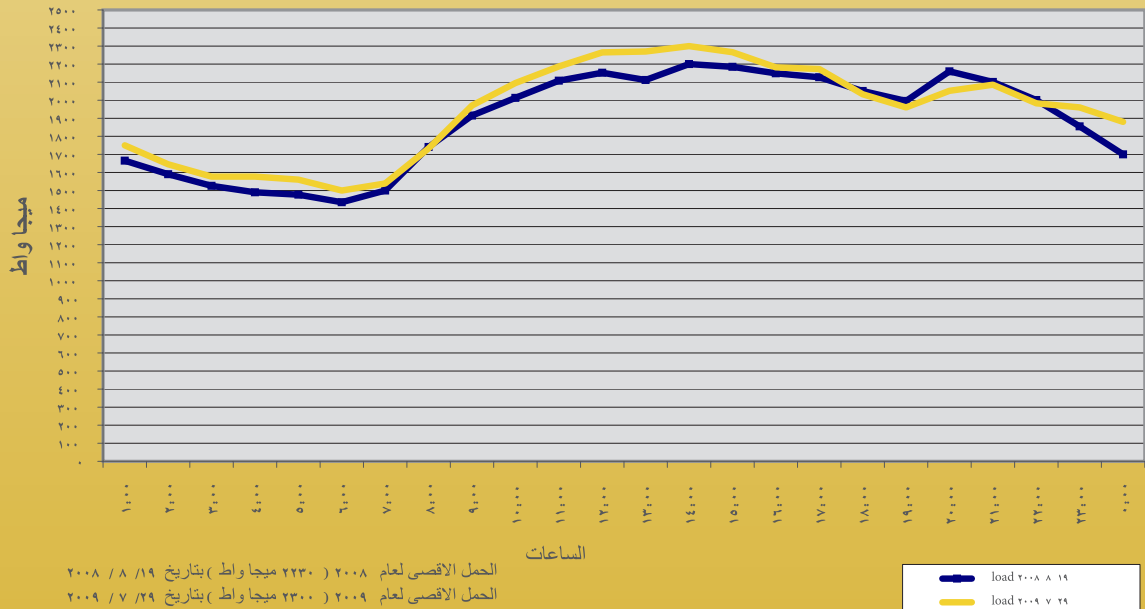
جدول رقم (١)

تطور الحمل الأقصى (ميجاواط)

٢٠٠٨	٢٠٠٩	
١٢٢٦	١٤٣٩	شركة توليد الكهرباء المركزية
٤٧٧	٥٠١	شركة السمرا لتوليد الكهرباء
٢٥٠	٢٥٤	شركة المناخر / شرق عمان
٥	١٥	شركات أخرى في النظام الكهربائي
٢٧٢	٩١	الطاقة الكهربائية المستوردة من الربط المصري والسوري
٢٢٣٠	٢٣٠٠	النظام الكهربائي الموحد
٤,٦٩	٣,١٤	نسبة النمو %
٣٠	٢٠	شركات أخرى خارج النظام الكهربائي
٢٢٦٠	٢٣٢٠	أحمال المملكة
٤,٦٣	٢,٦٥	نسبة النمو %

منحنى الحمل الأقصى للنظام الكهربائي الموحد (٢٠٠٨، ٢٠٠٩)

شكل رقم (١)



الحمل الأقصى (الصباحي، المسائي) والأدنى على كافة الأشهر لعامي (٢٠٠٨، ٢٠٠٩)

الاحمال القصوى الصباحيه والمسائيه (م.واط) لعام ٢٠٠٩

جدول رقم (٢)

الشهر	الحمل الأدنى	اليوم	الوقت	الحمل الأقصى الصباحي	اليوم	الوقت	الحمل الأقصى المسائي	اليوم	الوقت
كانون الثاني	١٠٩٠	٣٠	٠٧:٠٠	٢٠٧٠	٤	١٢:٠٠	٢٢٢٠	٤	١٨:٠٠
شباط	١٠٨٠	٢١	٠٤:٠٠	٢٠٥٠	٢١	١٢:٠٠	٢١٢٠	١٧	١٨:٠٠
آذار	١٠٣٥	١٣	٠٦:٠٠	٢١٠٠	١	١٢:٠٠	٢١٢٠	٤	١٨:٢٠
نيسان	١٠٣٠	٣	٠٧:٠٠	١٧٧٠	١٨	١٢:٠٠	١٩٣٠	١	١٩:٤٠
أيار	١٠٦٠	٨	٠٦:٠٠	٢٠٠٠	١٨	١٣:٠٠	٢٠٠٠	١٨	٢٠:٠٠
حزيران	١٢٠٠	٥	٠٧:٠٠	٢١٩٠	٣٠	١٤:٠٠	٢٠٣٥	٣٠	٢٠:٣٠
تموز	١٢٢٥	١٧	٠٧:٠٠	٢٣٠٠	٢٩	١٤:٠٠	٢١٣٠	٢٨	٢٠:٣٠
آب	١٢٤٠	٢٨	٠٧:٠٠	٢٢٨٠	٥	١٤:٠٠	٢١٨٠	١٩	٢٠:٠٠
أيلول	١٠٣٥	٢١	٠٧:٠٠	١٩٤٠	٣	١٣:٠٠	١٩٦٠	١٢	٢١:١٠
تشرين الأول	١١١٠	٢	٠٧:٠٠	٢٠٥٠	٢٠	١٤:٠٠	٢١٠٠	٢٠	١٨:٣٠
تشرين الثاني	١٠٠٥	٢٩	٠٧:٠٠	١٩٥٠	٣	١٤:٠٠	٢١٤٠	١٨	١٧:٢٠
كانون الأول	١٠٦٠	٥	٠٤:٠٠	٢٠٤٠	٣٠	١٢:٠٠	٢٢٠٠	٩	١٧:١٠

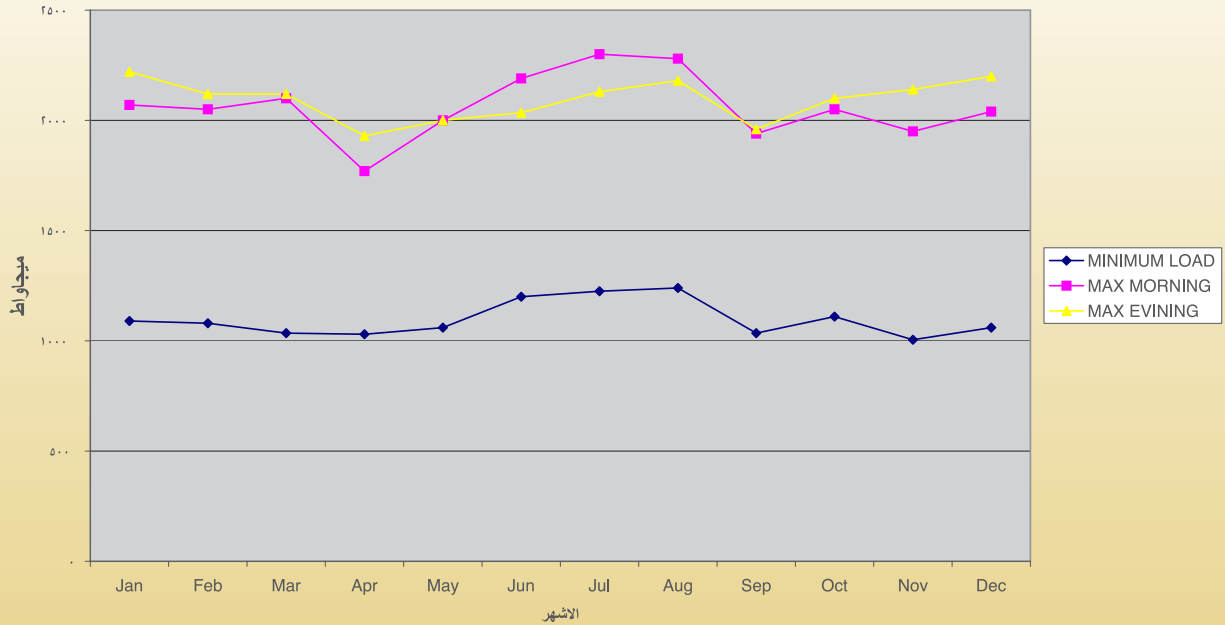
الاحمال القصوى الصباحيه والمسائيه (م.واط) لعام ٢٠٠٨

جدول رقم (٣)

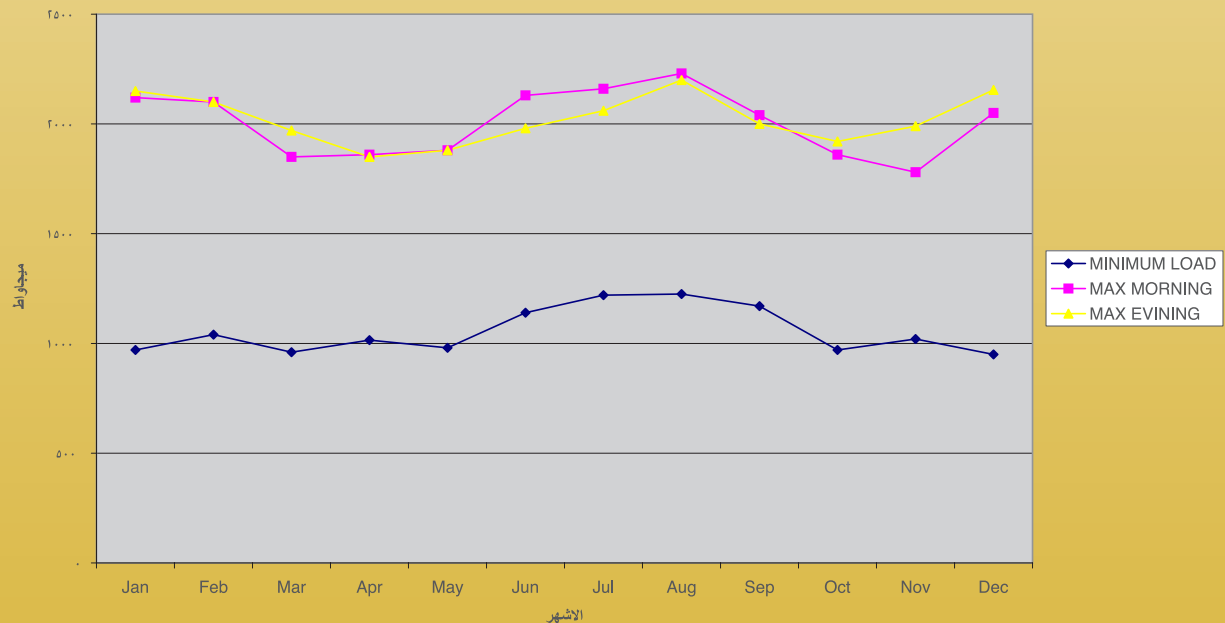
الشهر	الحمل الأدنى	اليوم	الوقت	الحمل الأقصى الصباحي	اليوم	الوقت	الحمل الأقصى المسائي	اليوم	الوقت
كانون الثاني	٩٧٠	٣١	٠٣:٠٠	٢١٢٠	٢٣	١٢:٠٠	٢١٥٠	١٣	١٨:٠٠
شباط	١٠٤٠	٢٩	٠٧:٠٠	٢١٠٠	١٩	١٣:٠٠	٢١٠٠	٢	١٨:٠٠
آذار	٩٦٠	٢١	٠٦:٠٠	١٨٥٠	٣	١٢:٠٠	١٩٧٠	١	١٨:٠٠
نيسان	١٠١٥	٤	٠٧:٠٠	١٨٦٠	٢٦	١٣:٠٠	١٨٥٠	٢٣	٢٠:٠٠
أيار	٩٨٠	٢	٠٧:٠٠	١٨٨٠	٢٩	١٣:٠٠	١٨٨٠	٣١	٢٠:٠٠
حزيران	١١٤٠	١٣	٠٦:٠٠	٢١٣٠	٢٤	١٤:٠٠	١٩٨٠	٢٥	٢١:٠٠
تموز	١٢٢٠	١١	٠٧:٠٠	٢١٦٠	٢٢	١٤:٠٠	٢٠٦٠	٢٢	٢٠:٠٠
آب	١٢٢٥	١٦	٠٦:٠٠	٢٢٣٠	١٩	١٤:٢٠	٢٢٠٠	٢٧	٢٠:٠٠
أيلول	١١٧٠	٢٩	٠٦:٠٠	٢٠٤٠	٢	١٣:٠٠	٢٠٠٠	٦	٢١:٠٠
تشرين الأول	٩٧٠	١	٠٧:٠٠	١٨٦٠	٥	١٤:٠٠	١٩٢٠	٥	١٩:٠٠
تشرين الثاني	١٠٢٠	٧	٠٦:٠٠	١٧٨٠	٢٩	١٢:٠٠	١٩٩٠	٣٠	١٧:٠٠
كانون الأول	٩٥٠	١٠	٠٦:٠٠	٢٠٥٠	٢٧	١٢:٠٠	٢١٥٠	٢٧	١٧:٠٠

الحمل الأقصى (الصباحي ، المسائي) والأدنى للنظام الكهربائي الموحد (٢٠٠٨، ٢٠٠٩)

شكل رقم (٢)
الحمل الأقصى المسائي والصباحي والحمل الأدنى للنظام الكهربائي الموحد عام ٢٠٠٩



شكل رقم (٣)
الحمل الأقصى المسائي والصباحي والحمل الأدنى للنظام الكهربائي الموحد عام ٢٠٠٨



الطاقة الكهربائية المولدة والمستوردة في المملكة في عام (٢٠٠٩)

جدول رقم (٤)

الطاقة الكهربائية المولدة والمستوردة في المملكة (ج.و.س)

٢٠٠٨	٢٠٠٩	
أ. النظام الكهربائي الموحد		
٨٨٥١	٨٠٠٩	شركة توليد الكهرباء المركزية
٣٧٣٦	٣٦٢٩	شركة السمرا لتوليد الكهرباء
٨٩٦	٢٣٥٠	شركة المناخر/ شرق عمان
١٥	١٤	سد الملك طلال
٦٤	٠	شركة البوتاس العربية
٠	٠	شركة مصانع الاسمنت الاردنية
٥٩	٥٨	الشركة الاردنية الهندية للكيماويات
٩	٧	شركة الغاز الحيوي الاردنية
٥٤٧	٣٨٣	طاقة مستوردة (الربط المصري والسوري)
١٤١٧٧	١٤٤٥٠	الطاقة الكهربائية المولدة والمستوردة في النظام الكهربائي الموحد
٩,٣	١,٩٢٦	نسبة النمو السنوي %
ب. باقي الصناعات الكبرى		
٢٠٨	٢٠٥	إجمالي الطاقة الكهربائية في المملكة
١٤٣٨٥	١٤٦٥٥	إجمالي الطاقة الكهربائية في المملكة
٨,٩٣	١,٨٧٧	نسبة النمو السنوي %

احصائيات مميزة لشركة السمرا في عام ٢٠٠٩

جدول رقم (٥)

احصائيات مميزة في عام ٢٠٠٩ لشركة السمرا لتوليد الكهرباء

٢٠٠٨	٢٠٠٩	
٢٢٣٠	٢٣٠٠	الحمل الأقصى للنظام الكهربائي (م.واط)
٢٧٦٨,٧٥٧(CC) ٩٦٧,١٩٤(SC)	٢٥٢٦,٢٢(CC) ١١٠٢,٨٢٤(SC)	الطاقة المولدة الإجمالية (ج.و.س)
(٨٧,٧٠٥(CC) ١٨,٨٦٢(SC)	٥٤,٨٣١(CC) ٩,٧١٤(SC)	الطاقة المستهلكة داخليا في محطة التوليد (ج.و.س)
٢,٩٣	١,٨١	النسبة المئوية للطاقة المستهلكة داخليا في محطة التوليد (%)
٢٦٨٠,٤٩٥ (CC) ٩٤٨,٣٣٢(SC)	٢٤٧١,١٢٤(CC) ١٠٩٣,١١(SC)	الطاقة المصدرة (٤٠٠ ك.ف) إلى شركة الكهرباء الوطنية (ج.و.س)
٥٥٦,٤٧	٢٦٤,٤٢	الطاقة المستهلكة لمحطة التحويل ٦,٦ ك.ف لشركة الكهرباء الوطنية (م.و.س)
٢٦٨١,٠٥١(CC) ٩٤٨,٣٣٢(SC)	٢٤٧١,٣٨٨(CC) ١٠٩٣,١١(SC)	الطاقة المباعة الى شركة الكهرباء الوطنية (ج.و.س)
٦٠٧,٩٥ (CC) ٨٦٧,٧٦٧ (SC)	٣٨٥,٠٧٦(CC) ٧٨,٤٤٧(SC)	استهلاك السولار (متر مكعب)
١٧٦,٤٠٣ (CC) ٢١٠,٦٦٨ (SC)	١٣٨,٦٨٧ (CC) ٢٨,٢٥٣ (SC)	القيمة الاجمالية للسولار (الف دينار)
٢١٤٩٧١٤٤,٦٩٦(CC) ١١٥٠٥١٩٢,٩٥١(SC)	١٩٧٨٢٢١٩,٠٨٤(CC) ١٣٩٤٦٥٤١,٥٦٤(SC)	استهلاك الغاز الطبيعي (م.و.ح.ب)
٤٣,٩	٤٣,٥٤	الكفاءة الشاملة (%) مولد دورة مركبة*
٢٨,٦٨	٢٦,٩٨	الكفاءة الشاملة (%) مولد دورة بسيطة*
٤٢,٥١	٤٢,٥٩	الكفاءة الشاملة (%) مصدر دورة مركبة*
٢٨,٠٤	٢٦,٧٤	الكفاءة الشاملة (%) مصدر دورة بسيطة*
٨٠٢٦(CC) ١٢١٦٥(SC)	٨٠١٠(CC) ١٢٧٦١(SC)	معدل الاستهلاك النوعي مصدر م.و.ح.ب/ك.و.س

* (HHV)

مؤشرات الأداء لشركة السمرا لعام ٢٠٠٩

جدول رقم (٦)

٢٠٠٨	٢٠٠٩	مؤشرات الأداء الفنية
٪٤٣,٩٠	٪٤٣,٥٤	الكفاءة مولد «دورة مركبة» *HHV
٪٤٢,٥١	٪٤٢,٥٩	الكفاءة مصدر «دورة مركبة» *HHV
٪٢٨,٦٨	٪٢٦,٩٨	الكفاءة مولد «دورة بسيطة» *HHV
٪٢٨,٠٤	٪٢٦,٧٤	الكفاءة مصدر «دورة بسيطة» *HHV
٪٩٩,٣	٪٩٤,١	التوافرية للوحدة الغازية الأولى (GT1)
٪٩٩,٢	٪٩٣,٧	التوافرية للوحدة الغازية الثانية (GT2)
٪٩٨,٤	٪٨٩,٣	التوافرية للوحدة البخارية (ST1)
٪٩٧,٧	٪٩٢,٦	التوافرية للوحدة الغازية الثالثة (GT3)
٪٩٨,٥	٪٩٥,٦	التوافرية للوحدة الغازية الرابعة (GT4)
٪٢,٩٣	٪١,٨١	نسبة الطاقة المستهلكة داخلياً
		مؤشرات الأداء المالية
٢٥,٥٩	**	معدل سعر البيع (فلس/ك.و.س)
		مؤشرات القوى العاملة
١٤,٧٥	١٤,١٧	الإنتاجية السنوية (ج.و.س / موظف)

* HHV : High Heat Value

**معدل سعر البيع غير شامل سعر الغاز الطبيعي حيث يتم دفعه من قبل شركة الكهرباء الوطنية.

السلامة العامة

استمرت الشركة في نهجها القائم على المحافظة على سلامة العاملين والمعدات والحد من إصابات وحوادث العمل وذلك من خلال تأمين مستلزمات السلامة العامة لجميع العاملين ومن خلال القيام بجولات السلامة لكافة مرافق المحطة والتأكد من تقييد جميع العاملين بتعليمات السلامة، وكما حرصت الشركة على تحديث خطط عمل الطوارئ حسب مقتضيات مصلحة العمل للعام ٢٠٠٩ ، وفي خطوة تهدف إلى منع التدخين في المحطة تم وضع أكواخ مخصصة للتدخين في مختلف المرافق.



موقع مشروع الدورة البسيطة - المرحلة الثالثة

آلية التنمية النظيفة

حرصت شركة السمرا لتوليد الكهرباء على مواصلة جهودها الحثيثة نحو بيئة أنظف بتخفيض انبعاث غاز ثاني أوكسيد الكربون أحد أهم الغازات المسببة لظاهرة الاحتباس الحراري و التغير المناخي و الاستفادة من العوائد المحتملة مستقبلا لرفد إيرادات الشركة نتيجة لهذا الخفض ضمن برامج آلية التنمية النظيفة المنبثقة عن بروتوكول كيوتو وذلك عن طريق:

- تطوير مشروع محطة السمرا لتوليد الكهرباء - المرحلة الأولى و بيع خفض غاز ثاني اوكسيد الكربون حسب العقد المبرم مع شركة .MGM international
- تطوير مشروع محطة السمرا لتوليد الكهرباء - المرحلة الثانية و بيع خفض غاز ثاني أو كسيد الكربون حسب العقد المبرم مع شركة Shell Trading International وتم تعيين مديراً لمشروع آلية التنمية النظيفة المرحلة الثانية.

الصيانة وقطع الغيار

الصيانة

شهد العام ٢٠٠٩ مجموعة من برامج الصيانة التصحيحية و برامج الصيانة الوقائية على جميع الوحدات التوليدية العاملة والتي تم تنفيذها في مواعيدها المقررة.

وكانت برامج الصيانة الوقائية على النحو الآتي :

الصيانة	الوحدة التوليدية	تاريخ الصيانة
HOT GAS PATH INSPECTION	الوحدة الغازية الأولى GT1	٢٠٠٩/٣/١٨ ولغاية ٢٠٠٩/٤/٧
HOT GAS PATH INSPECTION	الوحدة الغازية الثانية GT2	٢٠٠٩/٤/٨ ولغاية ٢٠٠٩/٤/٣٠
COMBUSTION INSPECTION	الوحدة الغازية الثالثة GT3	٢٠٠٩/٥/١ ولغاية ٢٠٠٩/٥/٦
COMBUSTION INSPECTION	الوحدة الغازية الرابعة GT4	٢٠٠٩/١٢/١٧ ولغاية ٢٠٠٩/١٢/٢٢
STEAM UNIT MAJOUR OVERHAUL	الوحدة البخارية الأولى ST1	٢٠٠٩/٣/٢٠ ولغاية ٢٠٠٩/٤/٢٢

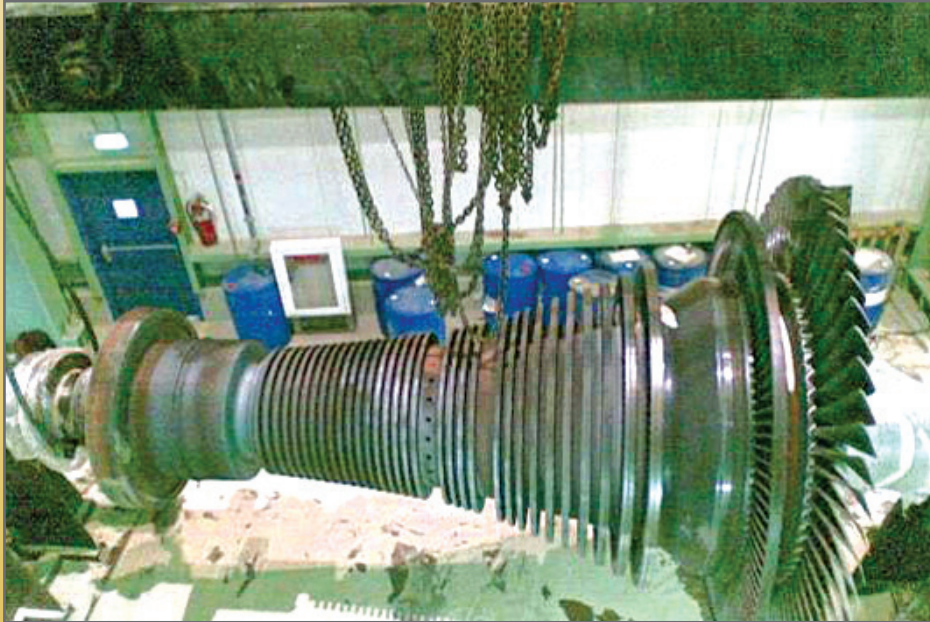
كما تم تحديد برامج الصيانة الوقائية في الربع الأخير من عام ٢٠١٠ على النحو الآتي :

COMBUSTION INSPECTION على الوحدة الغازية الأولى GT1
HOT GAS PATH INSPECTION على الوحدة الغازية الثانية GT2
HOT GAS PATH INSPECTION على الوحدة الغازية الثالثة GT3

هذا وقد بلغت توافرية الوحدات التوليدية لمحطة السمرات لعام ٢٠٠٩ (٩٣,٠٧٨ %) على الرغم من القيام بأعمال الصيانة الوقائية على جميع الوحدات التوليدية العاملة.

قطع الغيار

حرصت الشركة على تأمين جميع قطع الغيار اللازمة لتنفيذ برامج الصيانة المختلفة ولاستمرار عمل الوحدات التوليدية و كذلك قطع الغيار الإستراتيجية من خلال طلبيات شراء قطع الغيار، وكما حرصت على تجهيز مشاغل الصيانة بأحدث الأجهزة والمعدات ومعايرتها حسب المواصفات العالمية، وتجهيز المستودعات بالبنية التحتية اللازمة لقطع غيار ومعدات مراحل التوسعة الجديدة وقبل البدء بتنفيذها.



تجهيز قطع الغيار والمعدات اللازمة لإجراء أعمال الصيانة

مراحل التوسع في محطة السمرا

مشروع الدورة المركبة - المرحلة الثانية :

المشروع عبارة عن تحويل التوربينين الغازيين الثالث والرابع العاملين حالياً إلى الدورة المركبة وذلك بإضافة مرجلين بخاريين لإنتاج البخار وتوربين بخاري واحد ومولد كهربائي ومحول رئيسي وبقدرة حوالي ١٠٠ م.واط ، وكذلك تضمن المشروع ثلاث مولدات للطوارئ تدار بمحركات ديزل وملحقاتها بقدرة إجمالية حوالي ٥ م.واط .

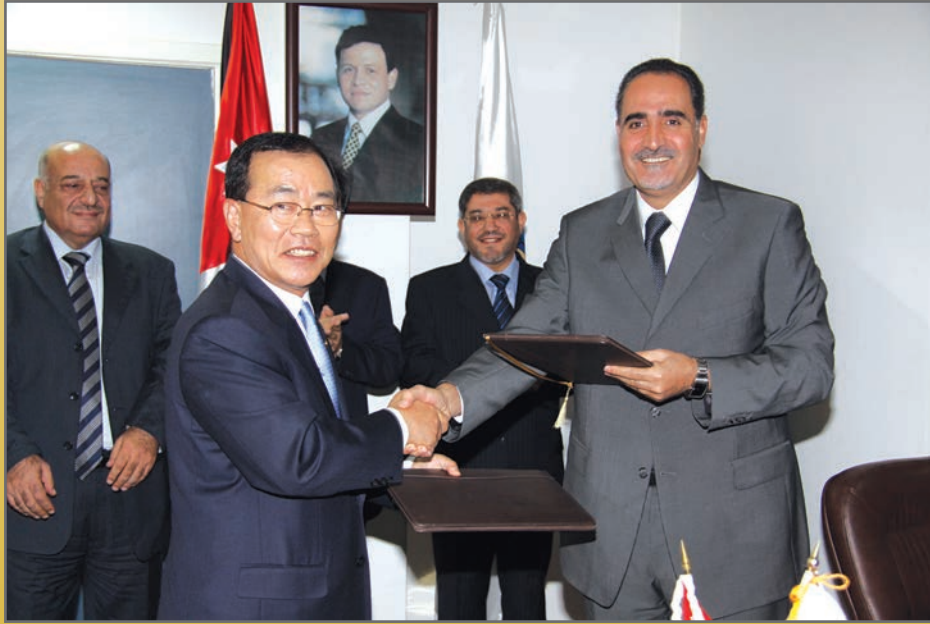
تم إحالة العطاء على شركة SEPCO III الصينية وبكلفة تبلغ حوالي ٩٧ مليون دينار أردني وتم توقيع اتفاقية الإحالة بتاريخ ٢٠٠٨/٨/١٣ وتبلغ مدة المشروع ٢٢ شهراً.

بلغت نسبة الانجاز الكلية للمشروع حتى نهاية عام ٢٠٠٩ ما يقارب ٨٠٪ ومن المتوقع أن تبدأ أعمال الفحوصات في شهر آذار / ٢٠١٠ والتشغيل التجاري في منتصف حزيران ٢٠١٠ .

مشروع الدورة البسيطة - المرحلة الثالثة :

تنفيذاً لقرار مجلس الوزراء رقم ٢٣/١١/٢٣/٢٣٤٢٣ تاريخ ٢٠٠٨/١٢/١٧ والقاضي بتكليف شركة السمرا لتوليد الكهرباء بإنشاء وحدتين غازيتين في محطة السمرا ، تم طرح العطاء رقم ٢٠٠٨/٢٥ بتاريخ ٢٠٠٨/١٢/٢٨ وبعد الدراسة الفنية والمالية تم إحالته بتاريخ ٢٠٠٩/٠٩/٢٨ على شركة Hanwha الكورية وبمبلغ إجمالي قدره (١٣٩ مليون دينار أردني).

يتكون المشروع من وحدتين غازيتين بقدرة ١٤٣ م.واط لكل منهما وبقدرة إجمالية ٢٨٦ م.واط ومن المتوقع أن يتم تشغيل الوحدة الغازية الأولى تجارياً بتاريخ ٢٠١٠/١١/٢٧ وتشغيل الوحدة الغازية الثانية تجارياً بتاريخ ٢٠١١/١/٢٧ بحيث تصبح القدرة الإجمالية للمحطة ٨٨٦ ميجاواط.



حفل توقيع عقد مشروع المرحلة الثالثة للدورة البسيطة مع شركة Hanwha الكورية

التعرفة الكهربائية لشركة السمرا لتوليد الكهرباء

تم التوصل إلى اتفاق مع شركة الكهرباء الوطنية على تعرفه لعام ٢٠٠٩ مبنية على مبدأ الإستطاعة وكانت على النحو التالي:

- تعرفه الإستطاعة: تحسب على أساس قدرة الوحدات الداخلة في الإنتاج والمقدر بـ (٥٠٠) ميغاواط، وتنقسم إلى ثلاث فئات:

١. الإطفاء الجزئي للمشروع:

تقدر بـ (٣, ١٤٩) دينار/ شهر ويتم احتسابها عن طريق اعتماد هيكلية رأس المال في حينه على أساس اعتماد مبدأ الـ WACC في احتساب كلفة رأس المال والتي ستدخل في احتساب القيمة الحالية للمشروع بعد ٢٠ سنة.

٢. تعرفه مصاريف التشغيل والصيانة الثابتة:

قدرت تعرفه الصيانة والتشغيل الثابتة بـ (٠, ٧٢٤) دينار/ك.و/شهر . محسوبة على أساس ٢٪ من قيمة الموجودات المقدرة بـ (٢١٧) مليون دينار .

٣. المصاريف الإدارية:

قدرت تعرفه المصاريف الإدارية والرواتب بـ (٠, ٦٦٧) دينار/ك.و/ شهر . محسوبة على أساس المصاريف المقدرة في موازنة عام ٢٠٠٩ والبالغة (٤) مليون دينار.

- تعرفه الإنتاج: وتحتسب على الكميات المنتجة وتقدر بـ (٠, ١١١٦) فلس/ك.و.س.

- تتحمل شركة الكهرباء الوطنية الوقود وكافة أنواعه.
- يتم إعادة احتساب التعرفة عند دخول وحدات جديدة إلى الخدمة.
- يتم أخذ ٥٠٪ من معدلات الخصم CPI لكل من تعرفه الصيانة الثابتة والمصاريف الإدارية ولكن في المصاريف الإدارية محددة بـ (٤٪) كحد أدنى.

التعرفة الكهربائية المعمول بها في المملكة الأردنية الهاشمية

أولاً: تعرفرة الجملة	من ٢٠٠٨/٣/١٤ حتى ٢٠٠٨/١٢/٣١		من ٢٠٠٩/١/١ حتى ٢٠١٠/١/١٥		من ٢٠١٠/١/١٦
أ- شركة الكهرباء الأردنية					
١-أ الحمل الأقصى (دينار/ك.و/شهر)	٢,٩٨	٢,٩٨	٢,٩٨	٢,٩٨	٢,٩٨
٢-أ التزويد النهاري (فلس/ك.و.س)	٤٥,٨١	٤٥,٨١	٤٥,٨١	٤٥,٨١	٤٦,٦٧
٣-أ التزويد الليلي (فلس/ك.و.س)	٣٥,٧٦	٣٥,٧٦	٣٥,٧٦	٣٥,٧٦	٣٦,٦٢
ب- شركة توزيع الكهرباء					
١-ب الحمل الأقصى (دينار/ك.و/شهر)	٢,٩٨	٢,٩٨	٢,٩٨	٢,٩٨	٢,٩٨
٢-ب التزويد النهاري (فلس/ك.و.س)	٣٧,٣٥	٣٦,١٥	٣٦,١٥	٣٦,١٥	٣٥,٨٦
٣-ب التزويد الليلي (فلس/ك.و.س)	٢٧,٣٠	٢٦,١٠	٢٦,١٠	٢٦,١٠	٢٥,٨١
ج- شركة كهرباء محافظة اربد					
١-ج الحمل الأقصى (دينار/ك.و/شهر)	٢,٩٨	٢,٩٨	٢,٩٨	٢,٩٨	٢,٩٨
٢-ج التزويد النهاري (فلس/ك.و.س)	٣٨,١٦	٣٨,١٦	٣٨,١٦	٣٨,١٦	٣٩,٠٩
٣-ج التزويد الليلي (فلس/ك.و.س)	٢٨,١١	٢٨,١١	٢٨,١١	٢٨,١١	٢٩,٠٤
د- تعرفرة المشتركين الكبار					
١-د الحمل الأقصى (دينار/كيلو واط/شهر)	٢,٩٨	٢,٩٨	٢,٩٨	٢,٩٨	٢,٩٨
٢-د التزويد النهاري (فلس/ك.و.س)	٦٥,٠٠	٦٥,٠٠	٦٥,٠٠	٦٥,٠٠	٦٦,٠٠
٣-د التزويد الليلي (فلس/ك.و.س)	٤٩,٠٠	٤٩,٠٠	٤٩,٠٠	٤٩,٠٠	٥٠,٠٠
ثانياً: تعرفرة التوزيع بالفرق					
أ- تعرفرة المشتركين الاعتياديين					
١- الفئة الأولى					
من ١-١٦ كيلو واط ساعة شهريا (فلس/ك.و.س)	٣٢,٠٠	٣٢,٠٠	٣٢,٠٠	٣٢,٠٠	٣٣,٠٠
٢- الفئة الثانية					
من ١٦-٣٠ كيلو واط ساعة شهريا (فلس/ك.و.س)	٧١,٠٠	٧١,٠٠	٧١,٠٠	٧١,٠٠	٧٢,٠٠
٣- الفئة الثالثة					
من ٣٠-٥٠ كيلو واط ساعة شهريا (فلس/ك.و.س)	٨٥,٠٠	٨٥,٠٠	٨٥,٠٠	٨٥,٠٠	٨٦,٠٠
٤- الفئة الرابعة					
أكثر من ٥٠ كيلو واط ساعة شهريا (فلس/ك.و.س)	١١٢,٠٠	١١٢,٠٠	١١٢,٠٠	١١٢,٠٠	١١٤,٠٠
ب- الإذاعة والتلفزيون تعرفرة مستوية (فلس/ك.و.س)					
	٨٦,٠٠	٨٦,٠٠	٨٦,٠٠	٨٦,٠٠	٨٧,٠٠
ج- تعرفرة المشتركين التجاريين (فلس/ك.و.س)					
	٨٦,٠٠	٨٦,٠٠	٨٦,٠٠	٨٦,٠٠	٨٧,٠٠
د- تعرفرة المشتركين الصناعيين الصغار (فلس/ك.و.س)					
	٤٩,٠٠	٤٩,٠٠	٤٩,٠٠	٤٩,٠٠	٥٠,٠٠
هـ- تعرفرة المشتركين الصناعيين المتوسطين					
١- الحمل الأقصى (دينار/ك.و/شهر)	٣,٧٩	٣,٧٩	٣,٧٩	٣,٧٩	٣,٧٩
٢- التزويد النهاري (فلس/ك.و.س)	٤٦,٠٠	٤٦,٠٠	٤٦,٠٠	٤٦,٠٠	٤٧,٠٠
٣- التزويد الليلي (فلس/ك.و.س)	٣٦,٠٠	٣٦,٠٠	٣٦,٠٠	٣٦,٠٠	٣٧,٠٠
٤- الزراعة (فلس/ك.و.س) تعرفرة مستوية أو:	٤٧,٠٠	٤٧,٠٠	٤٧,٠٠	٤٧,٠٠	٤٨,٠٠
١- الحمل الأقصى (دينار/ك.و/شهر)	٣,٧٩	٣,٧٩	٣,٧٩	٣,٧٩	٣,٧٩
٢- التزويد النهاري (فلس/ك.و.س)	٤٦,٠٠	٤٦,٠٠	٤٦,٠٠	٤٦,٠٠	٤٨,٠٠
٣- التزويد الليلي (فلس/ك.و.س)	٣٦,٠٠	٣٦,٠٠	٣٦,٠٠	٣٦,٠٠	٣٧,٠٠
٤- ضخ المياه (فلس/ك.و.س)	٤١,٠٠	٤١,٠٠	٤١,٠٠	٤١,٠٠	٤٢,٠٠
ح- الضنائق (فلس/ك.و.س)**					
١- الحمل الأقصى (دينار/ك.و/شهر)	٣,٧٩	٣,٧٩	٣,٧٩	٣,٧٩	٣,٧٩
٢- التزويد النهاري (فلس/ك.و.س)	٨١,٠٠	٨١,٠٠	٨١,٠٠	٨١,٠٠	٨٢,٠٠
٣- التزويد الليلي (فلس/ك.و.س)	٧٠,٠٠	٧٠,٠٠	٧٠,٠٠	٧٠,٠٠	٧١,٠٠
ط- انارة شوارع *					
	٨١,٠٠	٨١,٠٠	٨١,٠٠	٨١,٠٠	٨٢,٠٠
ي- القوات المسلحة الأردنية (فلس/ك.و.س)					
	٥٨,٠٠	٥٨,٠٠	٥٨,٠٠	٥٨,٠٠	٥٩,٠٠
ك- مؤسسة الموانئ (فلس/ك.و.س)					
ملاحظة :-					
أدنى مقطوعية للاستهلاك الشهري					
أ- المستهلكون الاعتياديين					
دينار واحد	دينار واحد	دينار واحد	دينار واحد	دينار واحد	دينار واحد
ب- المستهلكون الباقون					
١,٢٥ دينار	١,٢٥ دينار	١,٢٥ دينار	١,٢٥ دينار	١,٢٥ دينار	١,٢٥ دينار

** يمكن للفنادق ذات التصنيف خمس وأربع نجوم الاختيار بين التعرفة الثلاثية أو الاستمرار باستخدام التعرفة المستوية.

التأمين على موجودات الشركة

تشهد شركة السمرا توسعاً كبيراً في قيمة موجوداتها ومسؤولياتها وإمكانياتها وكوادرها الوظيفية وذلك بشكل طردي يتلاءم مع طبيعة المسؤولية الملقاة على عاتقها في القطاع الكهربائي والذي تمثل الشركة إحدى لبناته الأساسية.

حيث يتم إجراء مسح ميداني شامل وبشكل دوري من قبل قسم التأمين في شركة السمرا لتوليد الكهرباء لكل موجودات ومسؤوليات الشركة سواءً في المحطة أو في المكاتب الرئيسية للشركة وذلك بالتنسيق مع شركات التأمين المعتمدة محلياً وخبراء شركات إعادة التأمين عالمياً لمتابعة آخر المستجدات والتطورات التأمينية العالمية فيما يتعلق بإجراءات السلامة العامة والاحتياطات الأمنية المتبعة في محطات توليد الكهرباء على النطاق العالمي لتطبيقها في محطة السمرا لتوليد الكهرباء .

ومن هنا فقد دأبت الشركة على تطوير وتوسيع منظومتها التأمينية وذلك من خلال العمل على إضافة الوحدتين الغازيتين الثالثة والرابعة في محطة السمرا على وثيقة تأمين عطب الآلات Machinery Breakdown علاوةً على تأمينها مسبقاً ضمن وثيقة تأمين الأخطار الشاملة Property All Risks ، حيث تم تغطية كافة الوحدات الغازية والبخارية العاملة في محطة السمرا تغطية تأمينية شاملة بأفضل وسائل التغطية التأمينية . هذا بالإضافة إلى التأمين على المسؤولية المدنية والقانونية لشركتنا تجاه الطرف الثالث (الغير) وممتلكاتهم عن كافة الأخطار المادية والجسدية الناتجة عن أعمال الشركة.

ومن الجدير بالذكر ، فإن متابعة التأمين على مستوردات الشركة من كافة أرجاء العالم (براً وبحراً وجواً) وحتى وصولها إلى مستودعات الشركة بشكل آمن هو من مسؤوليات التأمين في شركة السمرا من خلال إعداد وتجهيز وثيقة تأمين بحري لهذه الغاية تعتمد أفضل مستويات الشروط والتغطيات التأمينية بما في ذلك تأمين أخطار الحروب وأخطار الشغب والإضرابات والاضطرابات.

أما بالنسبة للتأمين على الحياة وإصابات العمل والحوادث الشخصية لموظفي الشركة ، فإن قسم التأمين يقوم بمتابعة كافة التعيينات والاستقالات الخاصة بموظفي الشركة لإضافتهم أو إلغائهم من وثيقة التأمين على الحياة المعتمدة في الشركة . وكذلك متابعة الحالات الطارئة لموظفي الشركة لمعالجتهم ضمن أفضل التغطيات التأمينية والشبكات الطبية المتوفرة لهذه الغاية سواءً إصابات العمل أثناء ساعات العمل الرسمية أو الحوادث الشخصية خارج أوقات العمل الرسمية.

وأخيراً ، لا يفوتنا هنا أن نشير إلى متابعة تأمين كافة المركبات التابعة للشركة تأميناً شاملاً وذلك بما يتناسب مع العمر الافتراضي لهذه المركبات وقيمتها السوقية.

مصادر التمويل للمشاريع

أ- مشروع الدورة المركبة - المرحلة الثانية:

١. تم الحصول على تمويل للمرحلة الثانية الوحدة البخارية الثانية من الصندوق العربي للإنماء الإقتصادي والإجتماعي بتوقيع إتفاقية قرض رقم (٥٢٤) بمبلغ (٣٠) مليون دينار كويتي وبفائدة (٥, ٤٪) وفترة سماح خمسة سنوات وتاريخ بداية السحب ٢٠٠٨/١١/٢٠ ويسدد على ٣٥ قسط نصف سنوي يبدأ بتاريخ ٢٠١٤/٢/١.

٢. ونظراً لارتفاع قيمة الوحدة البخارية الثانية الفعلية عن المقدرة ظهرت الحاجة إلى مخاطبة الصندوق العربي للإنماء الإقتصادي والإجتماعي للحصول على قرض إضافي لتمويل هذه التوسعة وبالفعل تم الحصول على موافقة إدارة الصندوق العربي للإنماء الإقتصادي والإجتماعي على قرض بقيمة ٦ مليون دينار كويتي على أن يكون فاعل في بداية عام ٢٠١٠ وبفائدة ٣٪ وفترة سماح خمسة سنوات.

ب- مشروع الدورة البسيطة - المرحلة الثالثة:

١. تم الحصول على قرض مع الصندوق العربي للإنماء الإقتصادي والإجتماعي بقيمة ٢٤ مليون دينار كويتي وبفائدة ٣٪ وفترة سماح خمس سنوات. على أن تكون فاعلة في بداية عام ٢٠١٠.

٢. تم الحصول على قرض من الصندوق الكويتي للتنمية الإقتصادية العربية بقيمة (١٥) مليون دينار كويتي وبفائدة ٣٪ وفترة سماح أربع سنوات على أن يكون فاعل في بداية ٢٠١٠.

٣. تم التفاوض مع الصندوق السعودي للتنمية وأبدى استعدادة لتمويل التوسعة بما يقارب ٢٨,٥ مليون دينار أردني.

التطلعات المستقبلية

١. تسعى إدارة الشركة إلى استكمال مشروع المرحلة الثالثة ليعمل بنظام الدورة المركبة .
٢. استكمال مشروع آلية التنمية النظيفة المرحلة الأولى والثانية لتحقيق الأهداف المرجوة منها والتي ستؤدي إلى الحصول على دخل جديد وإضايف للشركة .
٣. استكمال أتمتة منظومة الأعمال التي تقوم بها الشركة وذلك بالانتهاء من مشروع ERP ومشروع الأرشفة الإلكترونية ومشروع الأيزو .
٤. الاستمرار في برنامج التدريب لغايات التعيين وذلك بالتعاون مع الجامعات الرسمية في الأردن والتعاون مع نقابة المهندسين ووزارة الأشغال العامة والإسكان للاستفادة من هذه المؤهلات لرفد الكادر الفني للشركة وحسب الحاجة الفعلية لمراحل العمل.
٥. الانتقال إلى مبنى المكاتب الرئيسية الجديد الكائن في منطقة أم السماق الجنوبي مقابل مبنى شركة البترول الوطنية.
٦. تنفيذ أي عمل تكلف به إدارة الشركة من قبل الحكومة لتلبية النظام الكهربائي الأردني .



مبنى إدارة الشركة الجديد في ام السماق

شركة السمرا لتوليد الكهرباء
(شركة مساهمة خاصة محدودة)

القوائم المالية وتقرير المحاسب القانوني المستقل
للسنة المنتهية في ٣١ كانون الأول ٢٠٠٩

شركة السمرا لتوليد الكهرباء
(شركة مساهمة خاصة محدودة)

القوائم المالية وتقرير المحاسب القانوني المستقل
للسنة المنتهية في ٣١ كانون الأول ٢٠٠٩

صفحة	فهرس
٤٤	تقرير المحاسب القانوني المستقل
٤٥	قائمة المركز المالي
٤٦	قائمة الدخل الشامل
٤٧	قائمة التغيرات في حقوق الملكية
٤٨	قائمة التدفقات النقدية
٧٣-٤٩	إيضاحات حول القوائم المالية

تقرير المحاسب القانوني المستقل

الى السادة رئيس وأعضاء مجلس الإدارة المحترمين
شركة السمرا لتوليد الكهرباء

قمنا بتدقيق القوائم المالية المرفقة لشركة السمرا لتوليد الكهرباء المساهمة الخاصة المحدودة والتي تتكون من قائمة المركز المالي كما في ٣١ كانون الأول ٢٠٠٩ وكل من قوائم الدخل والشامل والتغييرات في حقوق الملكية والتدفقات النقدية للسنة المنتهية بذلك التاريخ، وملخص للسياسات المحاسبية الهامة، وإيضاحات تفسيرية أخرى.

مسؤولية الإدارة عن القوائم المالية

إن الإدارة مسؤولة عن إعداد هذه القوائم المالية وعرضها بصورة عادلة وفقاً للمعايير الدولية للتقارير المالية. وتشمل هذه المسؤولية التصميم والتطبيق والاحتفاظ برقابة داخلية لغرض إعداد وعرض القوائم المالية بصورة عادلة خالية من أخطاء جوهرية، سواء كانت ناشئة عن احتيال او عن خطأ، وتشمل مسؤولية الإدارة اختيار واتباع سياسات محاسبية مناسبة والقيام بتقديرات محاسبية معقولة حسب الظروف.

مسؤولية المحاسب القانوني

إن مسؤوليتنا هي إبداء رأي حول هذه القوائم المالية استناداً الى تدقيقنا وفقاً للمعايير الدولية للتدقيق، وتتطلب تلك المعايير ان نتقيد بمتطلبات قواعد السلوك المهني وان نقوم بتخطيط واجراء التدقيق للحصول على تأكيد معقول فيما اذا كانت القوائم المالية خالية من أخطاء جوهرية.

يتضمن التدقيق القيام باجراءات للحصول على بيانات تدقيق ثبوتية للمبالغ والافصاحات في القوائم المالية، تستند الاجراءات المختارة الى تقدير المحاسب القانوني، وبما في ذلك تقييم مخاطر الاخطاء الجوهرية في القوائم المالية، سواء كانت ناشئة عن احتيال او عن خطأ. وعند القيام بتقييم تلك المخاطر يأخذ المحاسب القانوني في الاعتبار اجراءات الرقابة الداخلية للشركة و المتعلقة بالاعداد والعرض العادل للقوائم المالية، وذلك لغرض تصميم اجراءات تدقيق مناسبة حسب الظروف، وليس لغرض ابداء رأي حول فعالية الرقابة الداخلية في الشركة ويتضمن التدقيق كذلك تقييم ملائمة السياسات المحاسبية المتبعة ومعقولية التقديرات المحاسبية المعدة من الإدارة، وكذلك تقييم العرض الاجمالي للقوائم المالية.

نعتقد ان بيانات التدقيق الثبوتية التي حصلنا عليها كافية ومناسبة لتوفير اساساً لرأينا حول التدقيق.

الرأي

في رأينا، إن القوائم المالية تظهر بصورة عادلة، من جميع النواحي الجوهرية، الوضع المالي لشركة السمرا لتوليد الكهرباء كما في ٣١ كانون الأول ٢٠٠٩ وادائها المالي وتدفقاتها النقدية للسنة المنتهية بذلك التاريخ وفقاً للمعايير الدولية للتقارير المالية.

تحفظ الشركة بقيود وسجلات محاسبية منظمة بصورة أصولية وإن القوائم المالية المرفقة متفقة معها، ونوصي الهيئة العامة بالمصادقة عليها.

غوشة وشركاه

وليد محمد طه

إجازة مزاولة رقم (٧٠٣)

عمان - المملكة الأردنية الهاشمية

٢ آذار ٢٠١٠

شركة السمرا لتوليد الكهرباء
(شركة مساهمة خاصة محدودة)

قائمة المركز المالي

كما في ٣١ كانون الأول ٢٠٠٩

(بالدينار الأردني)

٢٠٠٨	٢٠٠٩	إيضاح	
			الموجودات
			موجودات غير متداولة
١٨٧,٣١٨,٩١١	١٧٧,٠٤٩,١٦٣	٤	ممتلكات ومعدات
١٦٦,٦٤٥	٥٥,٩٠٠,٩٧٥	٥	مشاريع قيد الانجاز
١٥,٣٨٣,٦٠٨	٢٨,٩٣١,٦٠٤	٦	دفعات مدفوعة مقدماً على حساب المشروع
٢٥٠,٠٠٠	٢٥٠,٠٠٠	٧	قرض مدين طويل الاجل
٢٠٣,١١٩,١٦٤	٢٦٢,١٣١,٧٤٢		مجموع الموجودات غير المتداولة
			موجودات متداولة
٥٤٢,٠٦٣	٦٧٥,٦٦٨	٨	مصاريف مدفوعة مقدماً وحسابات مدينة أخرى
١٣,٩٦٢,٣٤٢	١٤,٥٦١,٦١٢	٩	المستودعات
٥,٢٠١,٩٧٦	٤,٦٦١,٧٣٩	١٠	مدينون
٥,٠٩٨,٨٩٩	٨,١٨٩	١١	نقد مقيد مقابل تأمينات
١,٠٤٠,٦٥٤	٦٥,٨١١	١٢	نقد وما في حكمه
٢٥,٨٤٥,٩٣٤	١٩,٩٧٣,٠١٩		مجموع الموجودات المتداولة
٢٢٨,٩٦٥,٠٩٨	٢٨٢,١٠٤,٧٦١		مجموع الموجودات
			المطلوبات وحقوق الملكية
			حقوق الملكية
٥٠,٠٠٠,٠٠٠	٥٠,٠٠٠,٠٠٠	١	رأس المال
١,٠٠٠,٠٠٠	١,٠٠٠,٠٠٠	١٣	هبات ومساعدات حكومية
١,٣٥٥,٠٧٧	٢,١٢٨,١٦١	١٤	إحتياطي إجباري
٢,٧١٠,١٥٤	٤,٢٥٦,٣٢٢	١٤	إحتياطي إختياري
٧٧٥,٦٨٩	٥,٥٠٧,٧٧٥		أرباح مدورة
٥٥,٨٤٠,٩٢٠	٦٢,٨٩٢,٢٥٨		صافي حقوق الملكية
			مطلوبات غير متداولة
١٠٩,١٧٣	١٤١,٦٧١	١٥	تعويض نهاية الخدمة
١٦٠,٦٦٩,٠٣٣	١٦٨,١٩٤,٨٠٨	١٦	قروض طويلة الاجل
١٦٠,٧٧٨,٢٠٦	١٦٨,٣٣٦,٤٧٩		مجموع المطلوبات غير المتداولة
			مطلوبات متداولة
٢,٩٣٨,٥٠٠	٤,١٠٢,٦٣٥	١٨	مصاريف مستحقة ومطلوبات أخرى
٤,٠٤٧,٦٤٩	٩,١٧٢,١٨٢		محتجزات متعهدين
٤٣٨,٩٣٦	١٢,٦٣٩,٨٥٢	١٩	دائنون
-	١٧,١٤٣,٣٥٥	١٧	قروض قصيرة الاجل
٤,٩٢٠,٨٨٧	٧,٨١٨,٠٠٠	١٦	الجزء المتداول من قروض طويلة الاجل
١٢,٣٤٥,٩٧٢	٥٠,٨٧٦,٠٢٤		مجموع المطلوبات المتداولة
٢٢٨,٩٦٥,٠٩٨	٢٨٢,١٠٤,٧٦١		مجموع المطلوبات وحقوق الملكية

إن الإيضاحات المرفقة تشكل جزءاً لا يتجزأ من هذه القوائم المالية

شركة السمرا لتوليد الكهرباء

(شركة مساهمة خاصة محدودة)

قائمة الدخل الشامل

للسنة المنتهية في ٣١ كانون الأول ٢٠٠٩

(بالدينار الأردني)

٢٠٠٨	٢٠٠٩	إيضاح
٢٦,٧٣٧,٦٠٥	٢٧,٦٣٧,٧٩٨	٢٠ إيرادات مبيعات طاقة
(٣٩٢,٤٤٠)	(٢٧٣,١٧٥)	٢١ كلفة تشغيل المحطة
(٩,٤٥١,٢٧٠)	(١٠,٥٥٧,٠٩٩)	مصاريف استهلاك المتلكات والمعدات
(٢٥٧,٢٣٣)	(٢,٥٨٦,٦٧٦)	مصاريف صيانة المحطة
(٢,٨٨١,٩٦٧)	(٣,٧٣٩,٤٩٣)	٢٢ مصاريف إدارية وعمومية وتشغيلية
١٣,٧٥٤,٦٩٥	١٠,٤٨١,٣٥٥	مجمّل الربح التشغيلي
٤٩٣,٩٢٠	٥٦٩,٣٢٤	إيرادات فوائد بنكية
(٧,٤٧٩,٦٠٨)	(٧,١٠٤,٧٧٢)	فوائد القروض والمصاريف البنكية
(٢١,٩٩٥)	(٣٢,٤٩٨)	١٥ مخصّص تعويض نهاية الخدمة
-	(١,٢٧١,٥٠٦)	مخصّص التزامات محتملة
-	(٩٨٥,٠١٥)	مخصّص ديون مشكوك في تحصيلها
١٩٠,٠٢٦	٩٣,٣٤٧	٢٣ إيرادات أخرى
٦,٩٣٧,٠٣٨	١,٧٥٠,٢٣٥	ربح السنة قبل فروقات العملة والرسوم والمكافآت
٤,٥٠٧,٤٠٦	٥,٩٨٠,٦٠٨	٢٤ أرباح فروقات تقييم عملة
(٤٢,٩٥٥)	(٧٥,٤١٧)	٢٥ مخصّص رسوم ومكافآت
١١,٤٠١,٤٨٩	٧,٦٥٥,٤٢٦	ربح السنة قبل الضريبة
(٩٦٠,٠٠٠)	(٦٠٤,٠٨٨)	٢٦ ضريبة الدخل
١٠,٤٤١,٤٨٩	٧,٠٥١,٣٣٨	ربح السنة
-	-	الدخل الشامل الآخر:
١٠,٤٤١,٤٨٩	٧,٠٥١,٣٣٨	إجمالي الدخل الشامل

إن الإيضاحات المرفقة تشكل جزءاً لا يتجزأ من هذه القوائم المالية

شركة السمرا لتوليد الكهرباء
(شركة مساهمة خاصة محدودة)

قائمة التغيرات في حقوق الملكية
للسنة المنتهية في ٣١ كانون الأول ٢٠٠٩
(بالدينار الأردني)

المجموع	(خسائر متراكمة) / أرباح مدورة	إحتياطي إختياري	إحتياطي إجباري	هبات ومساعدات حكومية	رأس المال	ايضاح	
٤٥,٣٩٩,٤٣١	(٦,٢٣٢,٤٦٨)	٤٢١,٢٦٦	٢١٠,٦٣٣	١,٠٠٠,٠٠٠	٥٠,٠٠٠,٠٠٠	١	الرصيد في ١ كانون الثاني ٢٠٠٨
١٠,٤٤١,٤٨٩	١٠,٤٤١,٤٨٩	-	-	-	-		الدخل الشامل للسنة
-	(٣,٤٣٣,٣٣٢)	٢,٢٨٨,٨٨٨	١,١٤٤,٤٤٤	-	-	١٤	المحول الى الاحتياطيات
٥٥,٨٤٠,٩٢٠	٧٧٥,٦٨٩	٢,٧١٠,١٥٤	١,٣٥٥,٠٧٧	١,٠٠٠,٠٠٠	٥٠,٠٠٠,٠٠٠		الرصيد في ٣١ كانون الأول ٢٠٠٨
٧,٠٥١,٣٣٨	٧,٠٥١,٣٣٨	-	-	-	-		الدخل الشامل للسنة
-	(٢,٣١٩,٢٥٢)	١,٥٤٦,١٦٨	٧٧٣,٠٨٤	-	-	١٤	المحول الى الاحتياطيات
٦٢,٨٩٢,٢٥٨	٥,٥٠٧,٧٧٥	٤,٢٥٦,٣٢٢	٢,١٢٨,١٦١	١,٠٠٠,٠٠٠	٥٠,٠٠٠,٠٠٠		الرصيد في ٣١ كانون الأول ٢٠٠٩

إن الإيضاحات المرفقة تشكل جزءاً لا يتجزأ من هذه القوائم المالية

شركة السمرا لتوليد الكهرباء
(شركة مساهمة خاصة محدودة)

قائمة التدفقات النقدية
للسنة المنتهية في ٣١ كانون الأول ٢٠٠٩
(بالدينار الأردني)

٢٠٠٨	٢٠٠٩	
١١,٤٠١,٤٨٩	٧,٦٥٥,٤٢٦	الأنشطة التشغيلية
٩,٤٥١,٢٧٠	١٠,٥٥٧,٠٩٩	ربح السنة قبل الضريبة
٧,٤٧٩,٦٠٨	٧,١٠٤,٧٧٢	تعديلات على ربح السنة قبل الضريبة :
(٤,٥٠٧,٤٠٦)	(٥,٩٨٠,٦٠٨)	استهلاكات
٢١,٩٩٥	٣٢,٤٩٨	فوائد وعمولات
-	١,٢٧١,٥٠٦	أرباح تقييم فروقات عملة
(٢,٣٤١,٢٢٥)	٥,٠٩٠,٧١٠	تعويض نهاية الخدمة
(١٣٥,٠٤٤)	٥٤٠,٢٣٧	مخصص التزامات محتمله
(٨,٣٨٤,٢٧٣)	(٥٩٩,٢٧٠)	التغيرات في الموجودات والمطلوبات العاملة :
(٢٦,٩٨٨)	(١٣٣,٦٠٥)	نقد مقيد مقابل تأميمات
(٧,٦٦٠,٥٩٧)	١٢,٢٠٠,٩١٦	مدينون
٥٥٩,٠٨٩	٥,١٢٤,٥٣٣	المستودعات
٤٣٥,٤٣٥	٣٢٤,٦٨٣	المصاريف المدفوعة مقدما والحسابات المدينة الأخرى
٦,٢٩٣,٣٥٣	٤٣,١٨٨,٨٩٧	الدائنين
(٧,٤٧٩,٦٠٨)	(٧,١٠٤,٧٧٢)	محتجزات المتعهدين
(٣٥,٦٤٥)	(٩٩٣,١٩٢)	المصاريف المستحقة ومطلوبات أخرى
-	(٣٠,٩٥٠)	النقد المتوفر من الأنشطة التشغيلية
(١٢,٠٠٠)	(١٢,٠٠٠)	فوائد وعمولات مدفوعة
(٢٢,٣٧٦)	-	ضريبة دخل مدفوعة
(١,٢٥٦,٢٧٦)	٣٥,٠٤٧,٩٨٣	مخصص صندوق تشغيل وتدريب وتعليم مهني وتقني مدفوع
(١٥٠,٠٠٠)	-	مكافأة رئيس وأعضاء مجلس الإدارة مدفوعة
(١٥,٣٦٢,٢٥٦)	(١٣,٥٤٧,٩٩٦)	تعويض نهاية خدمة مدفوع
(٩,٣٣١,٤٧٠)	(٥٥,٧٣٤,٣٣٠)	صافي النقد المتوفر من / المستخدم في) الأنشطة التشغيلية
(١٣٩,٨٦٧)	(٢٨٧,٣٥١)	الأنشطة الإستثمارية
(٢٤,٩٨٣,٥٩٣)	(٦٩,٥٦٩,٦٧٧)	قرض مدين طويل الأجل
		دفعات مدفوعة مقدما على حساب المشروع
		مشاريع قيد الانجاز
		شراء ممتلكات ومعدات
		صافي النقد المستخدم في الأنشطة الإستثمارية
٢٥,٧٥٦,٤٦١	٣٣,٥٤٦,٨٥١	الأنشطة التمويلية
٢٥,٧٥٦,٤٦١	٣٣,٥٤٦,٨٥١	القروض
(٤٨٣,٤٠٨)	(٩٧٤,٨٤٣)	صافي النقد المتوفر من الأنشطة التمويلية
١,٥٢٤,٠٦٢	١,٠٤٠,٦٥٤	صافي التغير في النقد وما في حكمه
١,٠٤٠,٦٥٤	٦٥,٨١١	النقد وما في حكمه ١ كانون الثاني
		النقد وما في حكمه ٣١ كانون الأول

إن الإيضاحات المرفقة تشكل جزءاً لا يتجزأ من هذه القوائم المالية

شركة السمرا لتوليد الكهرباء (شركة مساهمة خاصة محدودة)

ايضاحات حول القوائم المالية
للسنة المنتهية في ٣١ كانون الأول ٢٠٠٩
(بالدينار الأردني)

١. التكوين والنشاط

إن شركة السمرا لتوليد الكهرباء هي شركة أردنية مساهمة خاصة محدودة ("الشركة") مسجلة بتاريخ ٢٠ نيسان ٢٠٠٤ لدى مراقب عام الشركات تحت رقم (٤٠) بموجب قرار مجلس الوزراء المتخذ في جلسته المنعقدة بتاريخ ٢٦ آب ٢٠٠٣ بناءً على كتاب دولة رئيس الوزراء الأفخم رقم ١٣٠٧٥/٢/١١/٥٨ بتاريخ ٢٧ آب ٢٠٠٣ والقاضي بتأسيس شركة تتولى نشاط التوليد الكهربائي مع شركة توليد الكهرباء المركزية وأي شركات أخرى قد تنشأ لاحقاً. إن رأسمال الشركة يبلغ ٥٠,٠٠٠,٠٠٠ دينار مقسم إلى ٥٠,٠٠٠,٠٠٠ سهم قيمة كل منها دينار أردني واحد، وتمتلك حكومة المملكة الأردنية الهاشمية كامل أسهم رأسمال الشركة.

يتمثل النشاط الرئيسي للشركة في توليد الطاقة الكهربائية في مختلف مناطق المملكة باستخدام أي مصدر من مصادر الطاقة الأولية والطاقة الجديدة والمتجددة وذلك ضمن السياسة العامة للحكومة ومع مراعاة الأحكام القانونية النافذة في المملكة. ولتحقيق غايات الشركة فإنه يحق لها بأن تقوم بإنشاء محطات توليد الطاقة الكهربائية اللازمة لعملها وزيادة الطاقة التوليدية تبعاً للاحتياجات العامة، والمساهمة أو المشاركة بأي شركة أو مشروع له علاقة بتوليد الطاقة الكهربائية داخل المملكة وخارجها.

إن مركز عمل إدارة الشركة هو مدينة عمان، في حين أن مركز عمل محطة السمرا لتوليد الكهرباء هو مدينة الزرقاء. كما في ٣١ كانون الأول ٢٠٠٩ يعمل لدى الشركة ٢٥٦ موظف، (٢٠٠٨:٢٤٦ موظف).

٢. اعتماد معايير تقرير جديدة ومعدله

يبين الجدول التالي المعايير والتفسيرات الجديدة والمعدلة والتي تم إصدارها في كانون الأول ٢٠٠٩ ويسري تطبيقها للسنة المنتهية في ٣١ كانون الأول ٢٠٠٩ والفترات اللاحقة لهذا التاريخ.

المعايير والتفسيرات التي يسري تطبيقها للسنة المنتهية في ٣١ كانون الأول ٢٠٠٩.

المعايير الصادرة حديثاً

المعيار	تاريخ السريان	نبذة عن المعيار
المعيار الدولي للتقارير المالية رقم (٨) - القطاعات التشغيلية	يسري تطبيقه للفترات السنوية التي تبدأ من أو بعد ١ كانون الثاني ٢٠٠٩	يتعلق بالأفصاح ويتطلب إعادة تحديد قطاعات الشركة وذلك على أساس القطاعات المستخدمة من قبل صانع القرار التشغيلي

التعديلات على المعايير الصادرة سابقاً

المعيار	تاريخ السريان	نبذة عن التعديل على المعيار
المعيار الدولي للتقارير المالية رقم (٢) - الدفع على أساس الأسهم	يسري تطبيقه للفترات السنوية التي تبدأ من أو بعد ١ كانون الثاني ٢٠٠٩	التعديل المتعلق بالشروط والإلغاءات
المعيار الدولي للتقارير المالية رقم (٧) - الأدوات المالية: الأفصاحات	يسري تطبيقه للفترات السنوية التي تبدأ من أو بعد ١ كانون الثاني ٢٠٠٩	التعديل المتعلق بزيادة الإفصاحات فيما يتعلق بالقيمة العادلة ومخاطر السيولة

شركة السمرا لتوليد الكهرباء
(شركة مساهمة خاصة محدودة)

إيضاحات حول القوائم المالية (يتبع)

للسنة المنتهية في ٣١ كانون الأول ٢٠٠٩
(بالدينار الأردني)

تم إدخال عدد من التغييرات على المصطلحات والعناوين مما أدى الى تغييرات على العرض والأفصاح	يسري تطبيقه للفترات السنوية التي تبدأ من أو بعد ١ كانون الثاني ٢٠٠٩	المعيار المحاسبي الدولي رقم (١) - عرض البيانات المالية
تم تعديل هذا المعيار ليبي رسملة تكاليف القروض عندما تكون تلك القروض تتعلق بأصل مؤهل	يسري تطبيقه للفترات السنوية التي تبدأ من أو بعد ١ كانون الثاني ٢٠٠٩	المعيار المحاسبي الدولي رقم (٢٣) - تكاليف الاقتراض
التعديل المتعلق بتكلفة الاستثمار عند التنبئ للمرة الأولى	يسري تطبيقه للفترات السنوية التي تبدأ من أو بعد ١ كانون الثاني ٢٠٠٩	المعيار الدولي للتقارير المالية رقم (١) - تبني المعايير الدولية لإعداد التقارير المالية للمرة الأولى والمعيار المحاسبي الدولي رقم (٢٧) البيانات المالية الموحدة والمنفصلة.
التعديل المتعلق بأدوات الشراء وتسييد الالتزامات	يسري تطبيقه للفترات السنوية التي تبدأ من أو بعد ١ كانون الثاني ٢٠٠٩	المعيار المحاسبي الدولي رقم (٢٢) - الأدوات المالية : العرض والمعيار المحاسبي الدولي رقم (١) - عرض البيانات المالية
التعديل المتعلق بالبنود القابلة للتحوط	يسري تطبيقه للفترات السنوية التي تبدأ من أو بعد ١ كانون الثاني ٢٠٠٩	المعيار المحاسبي الدولي رقم (٣٩) - الأدوات المالية : الاعتراف والقياس
تشمل التحسينات على معايير التقارير المالية الدولية	سريان التطبيق متنوع (بشكل أساسي للفترات السنوية التي تبدأ من أو بعد ١ كانون الثاني ٢٠٠٩)	معايير متنوعة

شركة السمرا لتوليد الكهرباء
(شركة مساهمة خاصة محدودة)

ايضاحات حول القوائم المالية (يتبع)

للسنة المنتهية في ٣١ كانون الأول ٢٠٠٩

(بالدينار الأردني)

التفسيرات الصادرة حديثاً

التفسير	تاريخ السريان
تفسير لجنة تفسيرات المعايير الدولية لإعداد التقارير المالية الدولية رقم (١٣) - برامج ولاء العملاء	يسري تطبيقه للفترات السنوية التي تبدأ في أو بعد ١ تموز ٢٠٠٨
تفسير لجنة تفسيرات المعايير الدولية لإعداد التقارير المالية الدولية رقم (١٥) - اتفاقيات إنشاء العقارات	يسري تطبيقه للفترات السنوية التي تبدأ من أو بعد ١ كانون الثاني ٢٠٠٩
تفسير لجنة تفسيرات المعايير الدولية لإعداد التقارير المالية الدولية رقم (١٦) - تحوطات صافي الإستثمار في عملية أجنبية	يسري تطبيقه للفترات السنوية التي تبدأ من أو بعد ١ تموز ٢٠٠٩
تفسير لجنة تفسيرات المعايير الدولية لإعداد التقارير المالية الدولية رقم (١٨) - تحويل الأصول من العملاء	يسري تطبيقه للفترات السنوية التي تبدأ من التحويلات المستلمة في أو بعد ١ تموز ٢٠٠٩

المعايير والتفسيرات المتاح تطبيقها بشكل مبكر للسنة المنتهية في ٣١ كانون الأول ٢٠٠٩ :

المعيار	تاريخ السريان	نبذة عن المعيار
المعيار الدولي للتقارير المالية رقم (٩) - الأدوات المالية : التصنيف والقياس	يسري تطبيقه للفترات السنوية التي تبدأ من أو بعد ١ كانون الثاني ٢٠١٣	عرض تصنيفات جديدة للأصول والمطلوبات وسيكون بديلاً لكل من المعيار المحاسبي الدولي رقم (٣٩) والمعيار الدولي للتقارير المالية رقم (٧)

التعديلات على المعايير

المعيار	تاريخ السريان	نبذة عن التعديل على المعيار
المعيار الدولي للتقارير المالية رقم (١) - تبني المعايير الدولية لإعداد التقارير المالية للمرة الأولى	يسري تطبيقه للفترات السنوية التي تبدأ من أو بعد ١ تموز ٢٠٠٩	التعديل المتعلق بتبني المعايير الدولية لإعداد التقارير المالية لأول مرة
المعيار الدولي للتقارير المالية رقم (١) - اعفاءات إضافية من التبني للمرة الأولى للمعايير الدولية لإعداد التقارير المالية	يسري تطبيقه للفترات السنوية التي تبدأ من ١ كانون الثاني ٢٠١٠	التعديل المتعلق بالاعفاءات الإضافية لتبني المعايير الدولية للتقارير المالية للمرة الأولى

شركة السمرا لتوليد الكهرباء
(شركة مساهمة خاصة محدودة)

إيضاحات حول القوائم المالية (يتبع)
للسنة المنتهية في ٣١ كانون الأول ٢٠٠٩
(بالدينار الأردني)

التعديل المتعلق بإعطاء إرشادات إضافية على محاسبة عمليات الدفع على أساس الأسهم بين شركات المجموعة	يسري تطبيقه للفترات السنوية التي تبدأ من أو بعد ١ كانون الثاني ٢٠١٠	المعيار الدولي للتقارير المالية رقم (٢) - الدفع على أساس الأسهم
التعديل الناتج عن تبني طريقة الشراء والتعديلات المتتالية للمعيار المحاسبي الدولي رقم (٢٧) والمعيار المحاسبي الدولي رقم (٢٨) والمعيار المحاسبي الدولي رقم (٢١)	يسري تطبيقه للفترات السنوية التي تبدأ من أو بعد ١ تموز ٢٠٠٩	المعيار الدولي للتقارير المالية رقم (٣) - اندماج الأعمال والمعيار المحاسبي الدولي رقم (٢٧) - البيانات المالية الموحدة والمنفصلة
التعديل يتعلق بمتطلبات الإفصاح عن المنشآت المسيطر عليها	يسري تطبيقه للفترات السنوية التي تبدأ من ١ أو بعد ١ كانون الثاني ٢٠١١	المعيار المحاسبي الدولي رقم (٢٤) - الإفصاحات عن الأطراف ذات العلاقة
التعديل المتعلق بتصنيف حقوق الإصدار	يسري تطبيقه للفترات السنوية التي تبدأ من أو بعد ١ شباط ٢٠١٠	المعيار المحاسبي الدولي رقم (٣٢) - الأدوات المالية: العرض
التعديل المتعلق بالبنود القابلة للتحوط	يسري تطبيقه للفترات السنوية التي تبدأ من أو بعد ١ تموز ٢٠٠٩	المعيار المحاسبي الدولي رقم (٣٩) - الأدوات المالية: الاعتراف والقياس
-	يسري تطبيقها للفترات السنوية التي تبدأ من أو بعد ١ كانون الثاني ٢٠١٠	معايير متنوعة

التفسيرات الصادرة حديثاً

تاريخ السريان

التفسير

يسري تطبيقه للفترات السنوية التي تبدأ من أو بعد ١ تموز ٢٠٠٩	تفسير لجنة تفسيرات المعايير الدولية لإعداد التقارير المالية الدولية رقم (١٧) - توزيع الأصول غير النقدية على الملاك
يسري تطبيقه للفترات السنوية التي تبدأ من أو بعد ١ تموز ٢٠١٠	تفسير لجنة تفسيرات المعايير الدولية لإعداد التقارير المالية الدولية رقم (١٩) - اطفاء الالتزامات المالية في أدوات الملكية

شركة السمرا لتوليد الكهرباء (شركة مساهمة خاصة محدودة)

ايضاحات حول القوائم المالية (يتبع)
للسنة المنتهية في ٣١ كانون الأول ٢٠٠٩
(بالدينار الأردني)

التعديلات على التفسيرات الصادرة سابقاً

التفسير	تاريخ السريان
تفسير لجنة تفسيرات المعايير الدولية لإعداد التقارير المالية الدولية رقم (١٤) - الحد الأدنى لمتطلبات التمويل	يسري تطبيقه للفترات السنوية التي تبدأ من أو بعد ١ كانون الثاني ٢٠١١
تفسير لجنة تفسيرات المعايير الدولية لإعداد التقارير المالية الدولية رقم (٩) - إعادة تقييم المشتقات الضمنية	يسري تطبيقه للفترات السنوية التي تبدأ من أو بعد ١ تموز ٢٠٠٩

يتوقع مجلس ادارة الشركة ان تطبيق هذه المعايير والتفسيرات خلال الفترات اللاحقة لن يكون له أثر مالي جوهري على البيانات المالية للشركة.

٣. ملخص لأهم السياسات المحاسبية

إعداد البيانات المالية
تم إعداد البيانات المالية بناءً على المعايير الدولية للتقارير المالية.

أساس التحضير

تم عرض هذه البيانات المالية بالدينار الأردني لأن غالبية معاملات الشركة تسجل بالدينار. لقد تم إعداد القوائم المالية على أساس مبدأ التكلفة التاريخية، أما الموجودات المالية والمطلوبات المالية فانها تظهر بالقيمة العادلة. ان السياسات المحاسبية الهامة المتبعة من قبل الشركة هي على النحو التالي:

الايرادات

تتحقق الايرادات عند تقديم الخدمة واصدار الفاتورة ويتم تحديد الاسعار بالاتفاق بين شركة السمرا وشركة الكهرباء الوطنية، وفي حال الخلاف يتم إحالة الموضوع الى هيئة تنظيم قطاع الكهرباء للبت فيه.

المصاريف

تتضمن المصاريف العمومية والادارية المصاريف المباشرة وغير المباشرة والتي تتعلق بشكل مباشر بتكلفة الايرادات وفقاً للمعايير المحاسبية المتعارف عليها. ويتم توزيع المصاريف إذا دعت الحاجة لذلك، بين المصاريف العمومية والادارية وتكلفة الايرادات على أساس ثابت

شركة السمرا لتوليد الكهرباء (شركة مساهمة خاصة محدودة)

ايضاحات حول القوائم المالية (يتبع) للسنة المنتهية في ٣١ كانون الأول ٢٠٠٩ (بالدينار الأردني)

الفوائد والعمولات

يتم قيد مصاريف الفوائد والعمولات وفقاً لقاعدة الاستحقاق، ويتم تحميل كافة هذه المصاريف على قائمة الدخل الشامل عند استحقاقها.

النقد وما في حكمه

يتضمن النقد وما في حكمه، النقد والودائع تحت الطلب والإستثمارات ذات السيولة العالية التي يمكن تسيلها خلال فترة ثلاثة شهور أو أقل.

مخصص ديون مشكوك في تحصيلها

تقوم الإدارة بتقدير مدى قابلية تحصيل الذمم المدينة ويتم تقدير مخصص الديون المشكوك بتحصيلها بناءً على الخبرة السابقة والبيئة الاقتصادية السائدة.

مستودع اللوازم والوقود

تظهر اللوازم والوقود بالكلفة أو صافي القيمة الإستبدالية أيهما أقل، ويتم تحديد الكلفة على أساس طريقة الوارد أولاً صادر أولاً.

مشاريع قيد الانجاز

يتم تحميل المشاريع قيد الانجاز بكلفة الأعمال المنجزة مضافاً اليها المصاريف الادارية و العمومية لدوائر الشركة ذات العلاقة والمشرفة على هذه المشاريع سواء كانت مباشرة أو غير مباشرة.

انخفاض قيمة الموجودات المالية

بتاريخ كل قائمة مركز مالي، يتم مراجعة قيم الموجودات المالية، لتحديد إن كان هنالك مايشير إلى إنخفاض في قيمتها. أما بالنسبة الى الموجودات المالية مثل الذمم المدينة التجارية والموجودات المقيمة فردياً على أنها غير منخفضة القيمة، فيتم تقييمها لانخفاض القيمة على أساس جماعي. إن الدليل الموضوعي للإنخفاض بقيمة محفظة الذمم المدينة قد يشمل الخبرة السابقة للشركة فيما يخص تحصيل الدفعات، والزيادة في عدد الدفعات المتأخرة المحفظة والتي تتعدى معدل فترة الإستدانة كما قد يشمل التغيرات الملحوظة في الأوضاع الإقتصادية المحلية والعالمية المترابطة مع تعثر الذمم الدائنة.

يتم تخفيض القيمة المدرجة للأصل المالي بمبلغ خسارة الإنخفاض بالقيمة مباشرة، وذلك لكافة الأصول المالية بإستثناء الذمم المدينة التجارية، حيث تم تخفيض القيمة المدرجة من خلال إستعمال حساب مخصصات. عندما تعتبر إحدى الذمم المدينة غير قابلة للتحويل يتم عندها شطب مبلغ الذمة والمبلغ المقابل في حساب المخصصات.

يتم الإعتراف بالتغيرات في القيمة المدرجة لحساب المخصصات في حساب قائمة الدخل الشامل.

الغاء الإعتراف

تقوم الشركة بإلغاء الإعتراف بأصل مالي فقط عند إنتهاء الحقوق التعاقدية المتعلقة باستلام التدفقات النقدية من الأصل المالي، وبشكل جوهري كافة مخاطر ومنافع الملكية إلى منشأة أخرى. أما في حالة عدم قيام الشركة بتحويل أو الإحتفاظ بشكل جوهري بمخاطر ومنافع الملكية وإستمرارها بالسيطرة على الأصل المحول فإن الشركة تقوم بالإعتراف بحصتها المستبقاة في الأصل المحول والمطلوبات المتعلقة به في حدود المبالغ المتوقع دفعها. أما في حالة إحتفاظ الشركة بشكل جوهري بكافة مخاطر ومنافع الملكية للأصل المحول، فإن الشركة تستمر بالاعتراف بالأصل المالي.

شركة السمرا لتوليد الكهرباء
(شركة مساهمة خاصة محدودة)

إيضاحات حول القوائم المالية (يتبع)

للسنة المنتهية في ٣١ كانون الأول ٢٠٠٩
(بالدينار الأردني)

الممتلكات والمعدات

تظهر الممتلكات والمعدات بالكلفة بعد تنزيل الإستهلاكات المتراكمة، تعتبر مصاريف الإصلاح والصيانة مصاريف إيرادية، أما مصاريف التحسينات فتعتبر مصاريف رأسمالية. ويتم احتساب الإستهلاكات على أساس الحياة العملية المقدرة للممتلكات وذلك بإستعمال طريقة القسط الثابت. إن معدلات الإستهلاك للبنود الرئيسية لهذه الموجودات هي على النحو التالي:-

معدل الإستهلاك السنوي

٢-٥٪	المباني والإنشاءات
٥٪	خزانات الوقود
٥٪	الوحدة الغازية الأولى
٥٪	الوحدة الغازية الثانية
٥٪	الوحدة الغازية الثالثة
٥٪	الوحدة الغازية الرابعة
٥٪	محطة تحويل الغاز
٥٪	الوحدة البخارية
١٠٪	الأثاث
٢٥٪	أجهزة الحاسوب
١٥-٢٥٪	أجهزة وبرامج وشبكات حاسوب
١٥٪	أجهزة الإتصال
١٠-١٥٪	المعدات والأجهزة المكتبية
١٥٪	وسائط النقل
١٥٪	الأجهزة الكهربائية والإلكترونية
١٠٪	العدد والأدوات
١٠٪	المعدات وأثاث المختبر
١٠٪	المعدات الميكانيكية والكهربائية
١٠٪	مباني جاهزة

عندما يقل المبلغ الممكن استرداده من أي من الممتلكات والمعدات عن صافي قيمتها الدفترية فإنه يجري تخفيض قيمة الممتلكات والمعدات الى القيمة القابلة للاسترداد وتسجل قيمة التدني في قائمة الدخل الشامل.

شركة السمرا لتوليد الكهرباء (شركة مساهمة خاصة محدودة)

ايضاحات حول القوائم المالية (يتبع) للسنة المنتهية في ٣١ كانون الأول ٢٠٠٩ (بالدينار الأردني)

انخفاض قيمة الموجودات غير المتداولة

تعمل الشركة في تاريخ كل قائمة مركز مالي على مراجعة القيم المدرجة لموجوداتها وذلك لتحديد إن كان هنالك ما يشير إلى أن هذه الموجودات قد تعرضت إلى خسائر انخفاض القيمة. إذا وجد ما يشير إلى ذلك يتم تقدير القيمة القابلة للإسترداد للأصل وذلك لتحديد خسائر انخفاض القيمة (إن وجدت). في حال عدم التمكن من تقدير القيمة القابلة للإسترداد لأصل محدد، تقوم الشركة بتقدير القيمة للإسترداد للوحدة المنتجة للنقد التي يعود إليها الأصل نفسه. عندما يمكن تحديد أسس توزيع معقولة وثابتة، يتم توزيع الأصول المشتركة إلى وحدات منتجة للنقد محددة، أو يتم توزيعها إلى أصغر مجموعة من الوحدات المنتجة للنقد التي يمكن تحديد أسس توزيع معقولة وثابتة لها.

إن القيمة القابلة للإسترداد هي القيمة العادلة للأصل ناقصاً تكلفة البيع أو القيمة في الاستخدام، أيهما أعلى.

في حال تقدير القيمة القابلة للإسترداد لأصل (أو لوحدة منتجة للنقد) بما يقل عن القيمة المدرجة، يتم تخفيض القيمة المدرجة للأصل (الوحدة المنتجة للنقد) إلى القيمة القابلة للإسترداد. يتم الاعتراف بخسائر الإنخفاض مباشرة في قائمة الدخل الشامل، إلا إذا كان الأصل معاد تقييمه فيتم عندها تسجيل خسائر الإنخفاض كتخفيض من مخصص إعادة التقييم.

المخصصات

يتم تكوين المخصصات عندما يكون على الشركة أي التزام حالي (قانوني أو متوقع) ناتج عن أحداث سابقة والتي تعتبر تكلفة سدادها محتملة ويمكن تقديرها بشكل موثوق.

يتم قياس المخصصات حسب أفضل التوقعات للبدل المطلوب لمقابلة الإلتزام كما بتاريخ قائمة المركز المالي بعد الأخذ بعين الإعتبار المخاطر والأمر غير المؤكدة المحيطة بالإلتزام. عندما يتم قياس المخصص باستخدام التدفقات النقدية المقدرة لسداد الإلتزام الحالي، فإنه يتم الاعتراف بالذمة المدينة كموجودات في حالة كون استلام واستعاضة المبلغ مؤكدة ويمكن قياس المبلغ بشكل موثوق.

تعويض نهاية الخدمة

يتم الاستدراك لتعويض نهاية الخدمة في القوائم المالية وفقاً لقرار مجلس الادارة رقم ١/٨-٢٠٠٤ بتاريخ ٢٤ حزيران وقرار رقم ٣/٢-٢٠٠٤ بتاريخ ٢٥ تموز ٢٠٠٤، وخلال الفترة التي يمضيها الموظف في خدمة الشركة، وعلى أساس قاعدة الفرق بين مكافأة نهاية الخدمة وفقاً لأحكام قانون العمل الأردني (بواقع راتب شهر عن كل سنة خدمة) وبين الاشتراكات الدورية التي تدفعها الشركة للمؤسسة العامة للضمان الاجتماعي.

شركة السمرا لتوليد الكهرباء (شركة مساهمة خاصة محدودة)

ايضاحات حول القوائم المالية (يتبع)
للسنة المنتهية في ٣١ كانون الأول ٢٠٠٩
(بالدينار الأردني)

تحويل العملات الأجنبية

يتم تحويل العملات بالعملة الأجنبية الى الدينار الأردني عند إجراء المعاملة، ويتم تحويل الموجودات والمطلوبات المالية بالعملات الأجنبية في تاريخ قائمة المركز المالي الى الدينار الأردني بالأسعار السائدة في ذلك التاريخ. ان الأرباح والخسائر الناتجة عن التسوية أو تحويل العملات الأجنبية يتم ادراجها ضمن قائمة الدخل الشامل.

ضريبة الدخل

تخضع الشركة لقانون ضريبة الدخل رقم ٥٧ لعام ١٩٨٥ وتعديلاته اللاحقة والتعليمات الصادرة عن دائرة ضريبة الدخل في المملكة الأردنية الهاشمية، ويتم الإستدراك لها وفقاً لمبدأ الإستحقاق، ويتم احتساب مخصص الضريبة على أساس صافي الربح المعدل. وتطبيقاً للمعيار المحاسبي الدولي رقم (١٢)، فإنه يترتب للشركة موجودات ضريبة مؤجلة ناتجة عن الفروقات بين القيمة المحاسبية والضريبة للموجودات والمطلوبات والمتعلقة بالمخصصات، هذا ولم يتم اظهار تلك الموجودات ضمن القوائم المالية المرفقة بسبب عدم التثبت من امكانية الاستفادة منها خلال فترة زمنية محددة.

عقود الايجار

يتم تصنيف عقود الايجار كعقود إيجار رأسمالي إذا ترتب على عقد الإيجار تحويل جوهري منافع ومخاطر الملكية المتعلقة بالأصل موضوع العقد إلى المستأجر. ويتم تصنيف عقود الإيجار الأخرى كعقود إيجار تشغيلي.

يتم تحميل الإيجارات المستحقة بموجب عقود الإيجار التشغيلي على قائمة الدخل الشامل خلال فترة عقد الإيجار التشغيلي وذلك باستخدام طريقة القسط الثابت.

شركة السمرا لتوليد الكهرباء
(شركة مساهمة خاصة محدودة)

ايضاحات حول القوائم المالية (يتبع)
للسنة المنتهية في ٣١ كانون الأول ٢٠٠٩
(بالدينار الأردني)

٤. الممتلكات والمعدات

٢٠٠٩ كانون الأول	تحويلات	اضافات	٢٠٠٩ الثاني	الكلفة:
٢,١٥٢,١١٧	-	-	٢,١٥٢,١١٧	مباني وانشاءات
١,٨٥٤,٤٨٤	-	-	١,٨٥٤,٤٨٤	خزانات وقود
٣٠,٢٥٠,٤٧٦	-	-	٣٠,٢٥٠,٤٧٦	وحدة غازية أولى
٣٠,٢٥٠,٤٧٦	-	-	٣٠,٢٥٠,٤٧٦	وحدة غازية ثانية
٤٠,٩٠٢,٤٠٣	-	-	٤٠,٩٠٢,٤٠٣	وحدة غازية ثالثة
٣٧,٩٦٠,٦٦٥	-	-	٣٧,٩٦٠,٦٦٥	وحدة غازية رابعة
٢,٨٠٤,٥٠٠	-	-	٢,٨٠٤,٥٠٠	محطة تحويل غاز
٥٩,٩٣٤,٧٧٩	-	-	٥٩,٩٣٤,٧٧٩	وحدة بخارية أولى
١٣,٣٨٨	-	٣,٣٠٠	١٠,٠٨٨	مباني جاهزة
١٢٥,٩٥٩	-	١٥,٧٣٦	١١٠,٢٢٣	أثاث
١١٣,٩٥٣	-	٧,٣٩٩	١٠٦,٥٥٤	أجهزة حاسوب
٦٤٠,١٠١	-	-	٦٤٠,١٠١	أجهزة وبرامج وشبكات حاسوب
٢٣,٧٨٤	-	٢٤٠	٢٣,٥٤٤	أجهزة اتصال
٣٥,٥٢٢	-	٣٤٥	٣٥,١٧٧	معدات وأجهزة مكتبية
٣٧٦,٢٣٩	-	٧٢,٤٢٦	٣٠٣,٨١٣	وسائط نقل
٢٦,٩٥٦	-	٦٨٠	٢٦,٢٧٦	أجهزة كهربائية والإلكترونية
١٨٠,٨١٨	-	٧٩,٦٩١	١٠١,١٢٧	عدد وأدوات
٤٨,٦٨٠	-	٢٩,٠٥٤	١٩,٦٢٦	معدات وأثاث مختبر
٢٣٥,٣٥٢	-	٧٨,٤٧٩	١٥٦,٨٧٣	معدات ميكانيكية وكهربائية
٢٠٧,٩٣٠,٦٥٢	-	٢٨٧,٣٥٠	٢٠٧,٦٤٣,٣٠٢	مجموع الكلفة

شركة السمرا لتوليد الكهرباء
(شركة مساهمة خاصة محدودة)

ايضاحات حول القوائم المالية (يتبع)
للسنة المنتهية في ٣١ كانون الأول ٢٠٠٩
(بالدينار الأردني)

٢٠٠٩ كانون الأول	تحويلات	استهلاك السنة	٢٠٠٩ الثاني	
				الاستهلاكات:
٣٨٤,٠٨٤	-	١٠٥,١٣٠	٢٧٨,٩٥٤	مباني وانشاءات
٣٧١,١٥١	-	٩٢,٧٢٤	٢٧٨,٤٢٧	خزانات وقود
٦,٠٥٤,٠٣٧	-	١,٥١٢,٥٢٤	٤,٥٤١,٥١٣	وحدة غازية أولى
٦,٠٥٤,٠٣٧	-	١,٥١٢,٥٢٤	٤,٥٤١,٥١٣	وحدة غازية ثانية
٤,٠٩٥,٨٤٣	-	٢,٠٤٥,١٢٠	٢,٠٥٠,٧٢٣	وحدة غازية ثالثة
٢,٦٩٣,٦٤٧	-	١,٨٩٨,٠٣٣	٧٩٥,٦١٤	وحدة غازية رابعة
٥٣٧,٩١٣	-	١٤٠,٢٢٥	٣٩٧,٦٨٨	محطة تحويل غاز
٩,٩٥٢,٣٩٠	-	٢,٩٩٦,٧٣٩	٦,٩٥٥,٦٥١	وحدة بخارية أولى
٤,٠٩٤	-	١,٠٧٨	٣,٠١٦	مباني جاهزة
٤٠,٦١٥	-	١١,٦٩٧	٢٨,٩١٨	أثاث
٨٣,٢٩٣	-	١٨,٦٦٥	٦٤,٦٢٨	أجهزة حاسوب
٢٨٦,٦٥٠	-	١١٤,٣٤٦	١٧٢,٣٠٤	أجهزة وبرامج وشبكات حاسوب
١٦,٦٣٥	-	٣,٥٤٤	١٣,٠٩١	أجهزة اتصال
١٧,٣٦٦	-	٤,٩٣٣	١٢,٤٣٣	معدات وأجهزة مكتبية
١٨٢,١٢٠	-	٤٩,٥٦٦	١٣٢,٥٥٤	وسائط نقل
٦,٨٧٣	-	٤,٠٦٧	٢,٨٠٦	أجهزة كهربائية وإلكترونية
٣٠,٦٩٤	-	١٦,١٩٦	١٤,٤٩٨	عدد وأدوات
٨,٩٦٨	-	٤,٩٨٥	٣,٩٨٣	معدات وأثاث مختبر
٦١,٠٧٩	-	٢٥,٠٠٢	٣٦,٠٧٧	معدات ميكانيكية وكهربائية
٣٠,٨٨١,٤٨٩	-	١٠,٥٥٧,٠٩٨	٢٠,٣٢٤,٣٩١	مجموع الاستهلاكات
			١٨٧,٣١٨,٩١١	القيمة الدفترية الصافية في ١ كانون الثاني
١٧٧,٠٤٩,١٦٣				القيمة الدفترية الصافية في ٣١ كانون الأول

شركة السمرا لتوليد الكهرباء
(شركة مساهمة خاصة محدودة)

ايضاحات حول القوائم المالية (يتبع)
للسنة المنتهية في ٣١ كانون الأول ٢٠٠٩
(بالدينار الأردني)

٥- المشاريع قيد الانجاز

المجموع	مشروع ISO	مشروع مبنى الإدارة	مشروع الوحدة البخارية الثانية (ST2)	مشروع التوسعة المرحلة الثالثة (دورة بسيطة)	
١٦٦,٦٤٥	-	-	١٦٦,٦٤٥	-	الرصيد كما في ١ كانون الثاني ٢٠٠٩
٥٥,٧٣٤,٣٣٠	٢,٤٠٠	٣,١٤٨,٢٠٥	٥٢,٣٢٩,٤٦٠	٢٥٤,٢٦٥	الاضافات
٥٥,٩٠٠,٩٧٥	٢,٤٠٠	٣,١٤٨,٢٠٥	٥٢,٤٩٦,١٠٥	٢٥٤,٢٦٥	الرصيد كما في ٣١ كانون الأول ٢٠٠٩

تم خلال العام الحالي رسملة مصاريف مالية من القروض والتي تخص مشاريع قيد الانجاز بمبلغ مقداره ٧٢٢,٢٢٧ على مشروع الوحدة البخارية الثانية وذلك تماشياً مع تعديلات المعايير الجديدة.

مشروع التوسعة المرحلة الثالثة (الدورة البسيطة):

بتاريخ ٢٨ أيلول ٢٠٠٩ تم إحالة عطاء توسعة محطة السمرا لتوليد الكهرباء المرحلة الثالثة لصالح شركة HANWAH الكورية من خلال توريد وتركيب وحدتين غازيتين (٢٨٥ ميغا واط) بكلفة اجمالية للوحدتين ٤٨٦,٩٩٨,١٦٣ دولار أمريكي وذلك عن أعمال التوريد (CIF) ومبلغ ٢٢,٥٥٦,٠٨٨ دينار أردني وذلك عن أعمال التركيب (ERECTION) وقد دفعت الشركة ١٥% كدفعة من أعمال التوريد (CIF) وذلك بمبلغ ٢٤,٥٩٩,٧٧٢ دولار أمريكي ودفعة ٢٠% من أعمال التركيب وذلك بمبلغ ٤,٥١١,٢١٨ دينار أردني.

مشروع الوحدة البخارية الثانية:

بتاريخ ٦ آب ٢٠٠٨ تم إحالة عطاء توسعة محطة السمرا لتوليد الكهرباء لصالح شركة SEPCO III من خلال توريد وتركيب وتشغيل وحدة بخارية ثانية ST2 (١٠٠ ميغا واط)، وتقدر الكلفة الإجمالية للوحدة البخارية الثانية بمبلغ ٣٨٩,٥٨٣,١٠٣ دولار أمريكي وذلك عن أعمال التوريد (CIF) ومبلغ ١٢٣,٦٥٣,٢١ دينار أردني وذلك عن أعمال التركيب (ERECTION)، وقد دفعت الشركة ١٥% كدفعة مقدمة من أعمال التوريد وذلك بمبلغ ١٥,٥٣٧,٥٠٨ دولار أمريكي، ودفعت ٢٠% كدفعة مقدمة من أعمال التركيب وذلك بمبلغ ٤,٣٣٠,٦٢٥ دينار أردني.

مشروع مبنى الإدارة:

وقعت الشركة خلال شهر كانون الأول ٢٠٠٩ على عقد شراء مبنى الإدارة المقام على القطعة رقم (٢٠١٨) حوض رقم (٩) من أراضي أم السماق الجنوبي بقيمة مقدارها ٢,٩٧٠,٠٠٠ دينار أردني بالإضافة الى ٦% من قيمة الأرض ورسوم التسجيل التي تبلغ ١٧٨,٢٠٥ دينار أردني لتصبح تكلفة الشراء ٣,١٤٨,٢٠٥ دينار أردني وما زال البناء تحت أعمال الانجاز.

مشروع ISO:

قامت الشركة خلال عام ٢٠٠٩ بإحالة عطاء شهادة ISO (١٤٠٠١,٩٠٠١) و OHSAS (١٨٠٠١) الى شركة SGS JORDAN بتكلفة اجمالية مقدارها ٩,٥٠٥ دينار أردني.

شركة السمرا لتوليد الكهرباء

(شركة مساهمة خاصة محدودة)

إيضاحات حول القوائم المالية (يتبع)

للسنة المنتهية في ٣١ كانون الأول ٢٠٠٩

(بالدينار الأردني)

٦- الدفعات المدفوعة مقدماً على حساب المشروع

٢٠٠٨	٢٠٠٩
٢١,٣٥٣	١٥,٣٨٠
١٥,٣٦٢,٢٥٥	٢٨,٩١٦,٢٢٤
١٥,٣٨٣,٦٠٨	٢٨,٩٣١,٦٠٤

الدفعة المقدمة على حساب المشروع - استشارات

الدفعة المقدمة على حساب المشروع *

* يتمثل هذا البند لعام ٢٠٠٩ فيما يلي:-

أ- دفعة الوحدة البخارية الثانية لصالح شركة SEPCO III والبالغة ١٦٨,٩٣٩ دينار والتي تمثل ١٥٪ من قيمة التوريد CIF و ٢٠٪ من قيمة التركيب ERECTION للوحدة البخارية الثانية ويخفف هذا البند بقيمة اطفاء الدفعة المقدمة على أساس القيمة المنجزة من المشروع.

ب- دفعة مشروع التوسعة الدورة البسيطة المرحلة الثالثة لصالح شركة HANWAH والبالغة ٠٥٦,٩٧٧ دينار والتي تمثل ١٥٪ من قيمة التوريد CIF و ٢٠٪ من قيمة التركيب ERECTION.

٧. قرض مدين طويل الأجل

يمثل هذا البند القرض الممنوح لصندوق اسكان موظفي الشركة بناء على قرار مجلس ادارة الشركة، وان هذا القرض بدون فترة محددة للتسديد وبدون فوائد، هذا وتم زيادته بمبلغ ١٥٠,٠٠٠ دينار أردني بموجب قرار مجلس الإدارة رقم (٢٠٠٨/٤) بتاريخ ٢٤ نيسان ٢٠٠٨.

٨. المصاريف المدفوعة مقدماً والحسابات المدينة الأخرى

٢٠٠٨	٢٠٠٩
١٠١,٧٥٤	١٦٠,٥٧٧
٤٣٧,٤٩٤	٥١٠,٩١٣
٥٥٠	٥٥٠
٢,٢٦٥	٣,٦٢٨
٥٤٢,٠٦٣	٦٧٥,٦٦٨

مصاريف مدفوعة مقدماً

دفعات على حساب أراضي مستملكة *

تأمينات مستردة

ذمم موظفين

* يتمثل هذا البند فيما يلي:

أ- في قيمة مبلغ مدفوع لوزارة الطاقة والثروة المعدنية على الحساب من قيمة قطعة الأرض رقم (٣٦٧) من الحوض (٧) الوادي الغربي / الهاشمية / محافظة الزرقاء، كما وستقوم شركة الكهرباء الوطنية بدفع مبلغ ٣٠,٠٠٠ دينار أردني لغايات تنفيذ قرار محكمة التمييز رقم ٢١١٣/٢٠٠٤ كدفعة على الحساب لوزارة الطاقة والثروة المعدنية من قيمة تلك الأرض المستملكة على أن يتم تسجيل هذه القطعة باسم الشركة وشركة الكهرباء الوطنية.

ب- خلال عام ٢٠٠٧ التزمت الشركة بدفع مبلغ ١٢٤,٥٨٠ دينار أردني ومبلغ ٢١٦,٠١١ دينار أردني وذلك تعويض عن استملاك قطعتي أرض رقم (٥١) و(٤٨٩) من الحوض (٧) الوادي الغربي / الهاشمية محافظة الزرقاء على التوالي وقد تم صدور حكم من المحكمة بهذا الشأن وتم استئنافه من قبل الشركة ولا زالت القضية لدى محكمة الاستئناف.

ج- خلال عام ٢٠٠٨ قامت الشركة بدفع مبلغ ٣٥,٧٤٩ دينار أردني بالإضافة الى الرسوم والأتعاب وذلك تعويض عن استملاك قطعتي أرض رقم (٥٠٩) و(٥٩٠) من الحوض (٧) الوادي الغربي / الهاشمية محافظة الزرقاء.

د- خلال العام الحالي قامت الشركة بدفع مبلغ ٦٨,٣٥٥ دينار أردني ومبلغ عن استهلاك جزء من قطعتي أرض رقم (٣٦٣) و(٣٥٩) حوض (٧) الوادي الغربي.

شركة السمرا لتوليد الكهرباء
(شركة مساهمة خاصة محدودة)

ايضاحات حول القوائم المالية (يتبع)
للسنة المنتهية في ٣١ كانون الأول ٢٠٠٩
(بالدينار الأردني)

٩. المستودعات

٢٠٠٨	٢٠٠٩
٥,٠٠٥,٩٣٣	٧,٨٣٢,٧٠٢
٦,٥٥٦,٣٨٨	٦,٣٨٩,٤٤٨
٢,٤٠٠,٠٢١	٣٣٩,٤٦٢
١٣,٩٦٢,٣٤٢	١٤,٥٦١,٦١٢

مستودع المحطة
مستودع الوقود
إعتمادات مستندية وطلبات - قطع غيار

١٠. المدينون

٢٠٠٨	٢٠٠٩
٥,٠٨٧,١٤٢	٥,٥٨٢,٤٢٠
١١٤,٨٣٤	٦٤,٣٣٤
-	(٩٨٥,٠١٥)
٥,٢٠١,٩٧٦	٤,٦٦١,٧٣٩

شركة الكهرباء الوطنية م.ع.م*
ذمم مدينة تجارية
مخصص ديون مشكوك في تحصيلها

* يتمثل هذا البند في قيمة المبلغ المطلوب من شركة الكهرباء الوطنية م.ع.م نتيجة بيعهم كامل الطاقة الكهربائية المنتجة من محطة السمرا لتوليد الكهرباء خلال العام.

١١. النقد المقيد مقابل التأمينات

يتمثل هذا البند في قيمة النقد المودع لدى بنك القاهرة عمان وذلك مقابل تأمينات اعتمادات، ولا يجوز للشركة التصرف بالمبلغ لحين سداد كافة الالتزامات المترتبة على الاعتمادات المستندية.

١٢. النقد وما في حكمه

يتضمن النقد وما في حكمه، النقد والودائع تحت الطلب التي يمكن تسيلها خلال فترة ثلاثة شهور أو أقل.

٢٠٠٨	٢٠٠٩
١,٩٠٠	٢,٥٦٥
١,٠٣٨,٧٥٤	٦٣,٢٤٦
١,٠٤٠,٦٥٤	٦٥,٨١١

سلف
حسابات جارية تحت الطلب لدى البنوك

١٣. الهبات والمساعدات الحكومية

تم منح الشركة خلال عام ٢٠٠٤ هبات ومساعدات حكومية قيمتها ١,٠٠٠,٠٠٠ دينار أردني (مليون دينار أردني) بناء على قرار مجلس الوزراء، وتم دفع هذه الهبات والمساعدات بالكامل من قبل كل من شركة توليد الكهرباء وشركة الكهرباء الوطنية وكهربية الريف بحالات صادرة الى البنوك التي تتعامل معها الشركة.

١٤. الإحتياطيات:

إحتياطي إجباري:

تمشياً مع متطلبات قانون الشركات في المملكة الأردنية الهاشمية والنظام الأساسي للشركة، تقوم الشركة بتكوين احتياطي إجباري بنسبة ١٠ بالمئة من الربح الصافي حتى يبلغ هذا الاحتياطي ربع رأسمال الشركة المكتتب به ، إن هذا الإحتياطي غير قابل للتوزيع كأرباح على المساهمين.

إحتياطي إختياري :

تمشياً مع متطلبات قانون الشركات في المملكة الأردنية الهاشمية والنظام الأساسي للشركة، فإن للهيئة العامة أن تقرر اقتطاع نسبة اضافية معينة من الأرباح السنوية الصافية للشركة لحساب الإحتياطي الإختياري، إن هذا الإحتياطي قابل للتوزيع كأرباح على المساهمين بموجب قرار من الهيئة العامة للشركة. وبناءً عليه فقد اوصى مجلس إدارة الشركة اقتطاع ما نسبته ٢٠% من أرباح عام ٢٠٠٩ لحساب الإحتياطي الإختياري وتم التوصية الى الهيئة العامة للشركة بالموافقة على هذا الاقتطاع خلال عام ٢٠١٠.

شركة السمرا لتوليد الكهرباء
(شركة مساهمة خاصة محدودة)

إيضاحات حول القوائم المالية (يتبع)
للسنة المنتهية في ٣١ كانون الأول ٢٠٠٩
(بالدينار الأردني)

١٥. تعويض نهاية الخدمة

إن حركة تعويض نهاية الخدمة، هي كما يلي:

٢٠٠٨	٢٠٠٩
١٠٩,٥٥٤	١٠٩,١٧٣
(٢٢,٣٧٦)	-
٢١,٩٩٥	٣٢,٤٩٨
١٠٩,١٧٣	١٤١,٦٧١

الرصيد كما في ١ كانون الثاني
المسدد خلال السنة
المخصص للسنة
الرصيد كما في ٣١ كانون الأول

١٦. القروض طويلة الأجل

٢٠٠٨	٢٠٠٩
٣١,٣٨٧,٨٠٥	٢٨,٤٧٩,١٠٠
١١٢,٣٢٧,١١٥	١٢٨,٧٨٣,٧٠٨
٢١,٨٧٥,٠٠٠	١٨,٧٥٠,٠٠٠
١٦٥,٥٨٩,٩٢٠	١٧٦,٠١٢,٨٠٨
٤,٩٢٠,٨٨٧	٧,٨١٨,٠٠٠
١٦٠,٦٦٩,٠٣٣	١٦٨,١٩٤,٨٠٨

قرض الصندوق الكويتي للتنمية الاقتصادية العربية
قروض الصندوق العربي للإنماء الاقتصادي والإجتماعي
قرض التجمع البنكي*
ينزل الجزء المتداول
الجزء طويل الأجل*

* الجزء المتداول من القروض طويلة الأجل

٢٠٠٨	٢٠٠٩
-	١,٧٢٩,٠٠٠
١,٧٩٥,٨٨٧	٢,٩٦٤,٠٠٠
٣,١٢٥,٠٠٠	٣,١٢٥,٠٠٠
٤,٩٢٠,٨٨٧	٧,٨١٨,٠٠٠

قرض الصندوق الكويتي للتنمية الاقتصادية العربية
قروض الصندوق العربي للإنماء الاقتصادي والإجتماعي
قرض التجمع البنكي

قرض الصندوق الكويتي للتنمية الاقتصادية العربية :

وقعت الشركة بتاريخ ٩ آذار ٢٠٠٥ اتفاقية قرض مع الصندوق الكويتي للتنمية الاقتصادية العربية بقيمة ٢٩ مليون دينار أردني (١٢,٢٥٠,٠٠٠ دينار كويتي) بضمان الحكومة الأردنية ويساهم هذا القرض بتمويل ٢٨٪ من قيمة عقد جزء الدولار الأمريكي من مشروع محطة السمرا لتوليد الكهرباء والبالغ (١٤٤) مليون دولار أمريكي، علماً أن نسبة الفائدة هي ٤٪ سنوياً تدفع كل ستة أشهر (١٥/٥ و ١١/١٥ من كل عام)، ويسدد مبلغ أصل القرض على أربعة وثلاثين قسطاً نصف سنوي وذلك بعد فترة سماح مدتها أربعة سنوات تبدأ من تاريخ أول سداد لأول طلب سحب.

قروض الصندوق العربي للإنماء الاقتصادي والاجتماعي :

وقعت الشركة بتاريخ ٨ آيار ٢٠٠٥ اتفاقية قرض مع الصندوق العربي للإنماء الاقتصادي والاجتماعي بقيمة ٥٠ مليون دينار أردني (٢١,٠٠٠,٠٠٠ دينار كويتي) بضمان الحكومة الأردنية، ويساهم بتمويل ٤٦% من قيمة العقد من جزء الدولار الأمريكي من مشروع محطة السمرا لتوليد الكهرباء والبالغ (١٤٤) مليون دولار أمريكي، علماً أن نسبة الفائدة ٥,٤% سنوياً وتُدفع كل ستة أشهر (٥/١ و ١١/١ من كل عام) ويسدد مبلغ أصل القرض على خمسة وثلاثين قسطاً نصف سنوي وذلك بعد فترة سماح مدتها خمسة سنوات تبدأ من تاريخ أول سداد لأول طلب سحب.

وقعت الشركة بتاريخ ٦ آيار ٢٠٠٧ اتفاقية قرض مع الصندوق العربي للإنماء الاقتصادي والاجتماعي بقيمة ٥٠ مليون دينار أردني (٢٠,٠٠٠,٠٠٠ دينار كويتي) بضمان الحكومة الأردنية، ويساهم القرض بتمويل ما نسبته ١٠٠% من التكاليف الإجمالية لأعمال توسعة المحطة وذلك من خلال رفع قدرتها من حوالي ٣٠٠ ميغا واط الى حوالي ٥٠٠ ميغا واط، علماً أن نسبة الفائدة ٥,٤% سنوياً ويسدد مبلغ أصل القرض على خمسة وثلاثين قسطاً نصف سنوياً وتكون قيمة كل قسط من الأقساط الأربعة والثلاثين الأولى مبلغ ٥٧٠,٠٠٠ دينار كويتي وتكون قيمة القسط الأخير ٦٢٠,٠٠٠ دينار كويتي وذلك بعد فترة سماح مدتها خمس سنوات تبدأ من تاريخ أول سداد لأول طلب سحب.

شركة السمرا لتوليد الكهرباء
(شركة مساهمة خاصة محدودة)

إيضاحات حول القوائم المالية (يتبع)
للسنة المنتهية في ٣١ كانون الأول ٢٠٠٩
(بالدينار الأردني)

وقعت الشركة بتاريخ ١٠ آذار ٢٠٠٨ اتفاقية قرض مع الصندوق العربي للإنماء الاقتصادي والاجتماعي بقيمة ٧٥ مليون دينار أردني (٣٠,٠٠٠,٠٠٠ دينار كويتي) بضمان الحكومة الأردنية، ويساهم القرض بتمويل ما نسبته ١٠٠٪ من التكاليف الإجمالية لأعمال توسعة المحطة عن طريق تنفيذ المرحلة الثانية من المشروع وذلك في سبيل رفع قدرة المحطة إلى حوالي ٦٠٠ ميغا واط، وتحويل المرحلة الثانية من المشروع إلى نظام الدورة المركبة، علماً أن نسبة الفائدة ٤,٥٪ سنوياً، ويسدد مبلغ أصل القرض على خمسة وثلاثين قسطاً سنوياً وتكون قيمة كل قسط من الأقساط الأربعة والثلاثين الأولى مبلغ ٨٦٠,٠٠٠ دينار كويتي وتكون قيمة القسط الأخير مبلغ وقدره ٧٦٠,٠٠٠ دينار كويتي وذلك بعد فترة سماح مدتها خمس سنوات تبدأ من تاريخ أول سداد لأول طلب سحب.

قرض التجمع البنكي

وقعت الشركة بتاريخ ٢٢ حزيران ٢٠٠٦ اتفاقية قرض تجمع بنكي مع بنك القاهرة عمان وبنك الإستثمار العربي الأردني بقيمة ٢٥ مليون دينار أردني بكفالة موجودات الشركة وذلك لغايات تمويل مشروع توسعة محطة السمرا من خلال اضافة وحدة توليد غازية، علماً أن نسبة الفائدة هي ٦,٥٪ ثابتة لأول سنة تبدأ من تاريخ توقيع الإتفاقية، وفيما يخص الفترات اللاحقة وابتداء من السنة الثانية سيتم اعادة النظر بسعر الفائدة كل ستة اشهر بحيث يضاف هامش ٤,٠٪ سنوياً الى العائد الموحد لآخر إصدار لشهادات الإيداع أو أذونات الخزينة وتُدفع الفائدة كل ستة أشهر، ويسدد مبلغ أصل القرض بموجب اقساط نصف سنوية متساوية ومتتالية عددها ١٦ قسط يستحق اولها بعد اربعة وعشرين شهراً من تاريخ توقيع الإتفاقية حتى السداد الكامل.

*: إن تفاصيل حصص هذا القرض من بنوك التجمع، هي كما يلي :

٢٠٠٨	٢٠٠٩	
١٣,١٢٥,٠٠٠	١١,٢٥٠,٠٠٠	حصة بنك القاهرة عمان من القرض
٨,٧٥٠,٠٠٠	٧,٥٠٠,٠٠٠	حصة بنك الإستثمار العربي من القرض
٢١,٨٧٥,٠٠٠	١٨,٧٥٠,٠٠٠	
٣,١٢٥,٠٠٠	٣,١٢٥,٠٠٠	ينزل الجزء قصير الأجل
١٨,٧٥٠,٠٠٠	١٥,٦٢٥,٠٠٠	الجزء طويل الأجل

١٧. القروض قصيرة الأجل

٢٠٠٨	٢٠٠٩	
-	٧,٢٠٨,٤٤٣	قرض دوار بنك القاهرة عمان
-	٩,٩٣٤,٩١٢	قرض دوار بنك الاتحاد
-	١٧,١٤٣,٣٥٥	

قرض دوار بنك الاتحاد :

وقعت الشركة بشهر تشرين الثاني ٢٠٠٩ على قرض دوار بسقف مقداره ١٢,٠٠٠,٠٠٠ دينار أردني بمعدل فائدة (٥,٦٧٥٪) سنوياً تحتسب وتقيد شهرياً بدون عمولة وذلك لغايات تغطية الفجوة التمويلية بين تسديد دفعات المقاول من المشروع المرحلة الثانية والثالثة لتوسعة محطة توليد الكهرباء والتحصيل من صندوق العربي للإنماء الاقتصادي والاجتماعي. حيث تستحق الدفعات المسحوبة من سقف القرض بتاريخ ٢٠١٠/١١/١٩ أو بتاريخ ورود حصيلة دفعات الصندوق العربي للإنماء الاقتصادي والاجتماعي أيهما أسبق.

شركة السمرا لتوليد الكهرباء

(شركة مساهمة خاصة محدودة)

ايضاحات حول القوائم المالية (يتبع)

للسنة المنتهية في ٣١ كانون الأول ٢٠٠٩

(بالدينار الأردني)

قرض دوار بنك القاهرة :

وقعت الشركة بشهر تشرين الثاني لعام ٢٠٠٩ على القرض الدوار بسقف مقداره ١٢,٠٠٠,٠٠٠ دينار أردني ، بمعدل فائدة (٥,٥ %) سنويا تحتسب وتقيد شهرياً بدون عمولة ، وذلك لغايات تغطية الفجوة التمويلية بين تسديد دفعات المقاول في مشروع المرحلة الثانية والثالثة لتوسعة محطة توليد الكهرباء وبين التحصيل من الصندوق العربي للإنماء الاقتصادي والاجتماعي. حيث تستحق الدفعات المسحوبة من سقف القرض خلال ١٢ شهر من تاريخ التمويل أو من قيمة الدفعة من الصندوق العربي للإنماء الاقتصادي والاجتماعي أيهما اسبق.

١٨ . المصاريف المستحقة والمطلوبات الأخرى

٢٠٠٨	٢٠٠٩
١,٦٠٦,٨٨٢	١,٨٦٦,٤١٨
٣٣٩,٠٩٦	١,٦١٠,٦٠٢
٩٢٤,٣٥٥	٥٣٥,٢٥١
٣٠,٩٥٥	٦٣,٤٢٢
١٢,٠٠٠	١٢,٠٠٠
٣,٨٨٠	١,٨٧٧
٢١,٣٣٢	١٣,٠٦٥
٢,٩٣٨,٥٠٠	٤,١٠٢,٦٣٥

مصاريف فوائد قروض مستحقة الدفع

مخصص التزامات محتملة *

مخصص ضريبة الدخل - (إيضاح ٢٦)

صندوق التشغيل والتدريب والتعليم المهني والتقني

مكافأة رئيس وأعضاء مجلس الإدارة **

ذمم موظفين

أمانات وحسابات دائنة أخرى

* قامت الشركة بأخذ مخصص التزامات محتملة وذلك يعود الى اجمالي المبالغ المقدرة من قبل دائرة ضريبة الدخل والمبيعات عن السنوات ٢٠٠٥، ٢٠٠٦ و ٢٠٠٧.

بموجب كتاب دولة رئيس الوزراء رقم ٤٥١٧/١/١١/٣٣ بتاريخ ٣١ آذار ٢٠٠٥، فقد قرر مجلس الوزراء في جلسته المنعقدة بتاريخ ٢٩ آذار ٢٠٠٥ تحديد المكافأة السنوية لعضو مجلس الإدارة في شركات الكهرباء المملوكة من قبل حكومة المملكة الأردنية الهاشمية بمقدار ٢,٤٠٠ دينار أردني للعضو الواحد. وحيث أن عدد أعضاء مجلس إدارة الشركة يتألف من خمسة أعضاء، فإن مبلغ المكافأة المستحق لهم هو ١٢,٠٠٠ دينار أردني.

١٩ . الدائنون

٢٠٠٨	٢٠٠٩
٣٩٩,٣١١	٧٤١,٧٢٥
٤,٥٥٧	٥,٨٣٩
٣٥,٠٦٨	١١,٨٩٢,٢٨٨
٤٣٨,٩٣٦	١٢,٦٣٩,٨٥٢

ذمم دائنة

ذمة شركة توليد الكهرباء المركزية م.ع.م

ذمم دائنة خارجية - متعهدين

شركة السمرا لتوليد الكهرباء

(شركة مساهمة خاصة محدودة)

إيضاحات حول القوائم المالية (يتبع)

للسنة المنتهية في ٣١ كانون الأول ٢٠٠٩

(بالدينار الأردني)

٢٠. إيرادات مبيعات الطاقة والمعاملات مع أطراف ذات علاقة

بلغت مبيعات الشركة من الطاقة مبلغ ٢٧,٦٣٧,٧٩٨ دينار أردني وبمعدل ٣٥٦٤ ميغا واط (٢٠٠٨: ٢٦,٧٣٧,٦٠٥ دينار أردني وبمعدل ٣٦٢٩ ميغا واط) إلى شركة الكهرباء الوطنية والتي تشكل ما نسبته ١٠٠٪ من إيرادات بيع الطاقة.

تم تغيير التعرفة بناء على كتاب هيئة تنظيم قطاع الكهرباء رقم ١٤٣٦/٢/٣ بتاريخ ٢٠٠٨/١١/٣٠ من التعرفة المحسوبة على أساس الطاقة المباعة الى التعرفة المحسوبة على أساس الاستطاعة وتم تطبيق هذه التعرفة ابتداءً من تاريخ ١ كانون الثاني ٢٠٠٩ وسوف يتم تعديل هذه التعرفة ابتداءً من ١ كانون الثاني ٢٠١٠ بمقدار ٥٠٪ من معدل التضخم محسوباً وفقاً لـ CPI السنوية المنشورة من قبل دائرة الاحصاءات العامة على أن لا تقل عن ٤٪ كحد أدنى من المصاريف الإدارية والرواتب السنوية، ويعاد النظر في التعرفة في حال دخول وحدات جديدة.

قامت الشركة خلال السنة بقتد المكافآت والبدلات والمزايا التالية لصالح أعضاء مجلس الإدارة والمدير العام:

٢٠٠٨	٢٠٠٩
١٢,٠٠٠	١٢,٠٠٠
٣٠,٠٠٠	٣٠,٠٠٠
٣٣,٦٠٠	٣٦,٨٠٠

مكافأة أعضاء مجلس الإدارة

صرف بدل رواتب و تنقلات لأعضاء مجلس الإدارة

الرواتب والعلاوات والمكافآت التي تقاضاها مدير عام الشركة

٢١. كلفة تشغيل المحطة

٢٠٠٨	٢٠٠٩
١,٧٨٨	١٠,٦٦٠
٥,٢٥٦	٤,١٦٢
٣,٩١٤	٦٩
٣٠,٨٤٠	١٤,٦١٧
٢٩٨,٦٤٤	١٧٣,١٢٠
٥١,٩٩٨	٧٠,٥٤٧
٣٩٢,٤٤٠	٢٧٣,١٧٥

مصاريف سلامة عامة

مصاريف مختبرات

مصاريف طاقة مستجرة *

مصاريف مياه تشغيلية

اجور نقل مياه عادمة

مصاريف مواد كيميائية

* إن التغيير في مصاريف الطاقة المستجرة ناتج عن التحول إلى تعرفة الإستطاعة بدلاً من التعرفة المبنية على الطاقة المباعة.

شركة السمرا لتوليد الكهرباء

(شركة مساهمة خاصة محدودة)

ايضاحات حول القوائم المالية (يتبع)

للسنة المنتهية في ٣١ كانون الأول ٢٠٠٩

(بالدينار الأردني)

٢٢. المصاريف الإدارية والعمومية والتشغيلية

٢٠٠٨	٢٠٠٩	
١,٩٤٨,١٦٧	٢,٥٠٣,١٦٠	رواتب وأجور وملحقاتها
٣٠,٠٠٠	٣٠,٠٠٠	بدل رواتب و تنقلات أعضاء مجلس الإدارة
٣,٥٧٣	١٨,٨٧٨	مصاريف تدريب
١١,٠٩٨	٣,٤٣٠	مصاريف وفود ومؤتمرات
١٢,٨٢٥	١٣,٨٩٠	اتعاب مهنية
٣,٧٤١	٦,٨٣٨	دعاية واعلان
٨٢,٠٠٠	٨٢,٠٠٠	ايجارات
٢٨٢,٣٠٧	٢٧٢,٧٤٨	رسوم حكومية واشتراكات
٣٨,٦٧٤	٢٩,٤٨٧	صيانة عامة ولوازم
٣٣,٠٧٧	٣٣,٨٥٣	هاتف وبريد
١٢,٦٨١	١٨,٢٦٩	قرطاسية ومطبوعات
١٩١,٠٣٤	٤٧٦,٦٤٥	تأمين
٣٠,٨٩٥	٣٣,٩١١	كهرباء ومياه
٣٧,٤٨٠	٤٤,٧٧٢	كمبيوتر وانترنت
١٦,٩٢٣	١٤,١٦٥	ضيافة
٣١,٧٤٠	٣٥,١٦٠	نظافة
٢٢,٠٤٤	١٥,٤٣٩	محروقات وتدفئة
٦٢,٦٨١	٧٣,٣٢١	حراسة
٥,٧٢٠	٣,٤٦٢	فحوصات طبية
٤,٥٤٨	٢,٩٧٠	مياومات واقامة وسفر
٧,١٣٦	١٢,٨٩٦	نشاط إجتماعي ورياضي
١٣,٦٢٣	١٤,١٩٩	متنوعة
٢,٨٨١,٩٦٧	٣,٧٣٩,٤٩٣	

شركة السمرا لتوليد الكهرباء
(شركة مساهمة خاصة محدودة)

ايضاحات حول القوائم المالية (يتبع)
للسنة المنتهية في ٣١ كانون الأول ٢٠٠٩
(بالدينار الأردني)

٢٣. الايرادات الاخرى

٢٠٠٨	٢٠٠٩
١٥٦,٥٥٧	-
٢٦,٧٩٠	٩٢,٥٢٥
٦,٦٧٩	٨٢٢
١٩٠,٠٢٦	٩٣,٣٤٧

ايراد بيع خردة
ايرادات بيع نسخ عطاءات
ايرادات اخرى

٢٤. أرباح فروقات تقييم عملة

نتيجة لارتفاع الدولار الامريكي مقابل العملات الأجنبية وخاصة اليورو، أدى ذلك الى انعكاس سعر صرف الدينار الأردني المربوط بالدولار الأمريكي مقابل الدينار الكويتي المربوط بسلة العملات مما نتج عن ذلك وجود أرباح فروقات إعادة تقييم القروض الممنوحة للشركة.

٢٥. مخصص الرسوم والمكافآت

٢٠٠٨	٢٠٠٩
٣٠,٩٥٥	٦٣,٤١٧
١٢,٠٠٠	١٢,٠٠٠
٤٢,٩٥٥	٧٥,٤١٧

صندوق التشغيل والتدريب والتعليم المهني والتقني
مكافآت أعضاء مجلس الإدارة

٢٦. ضريبة الدخل

أنهت الشركة وضعها الضريبي حتى نهاية عام ٢٠٠٤، حيث تم خلال عام ٢٠٠٧ صدور قرار من مجلس الوزراء الموقر رقم (٣٩٨٤) والمتضمن الموافقة على إعفاء الشركة من رصيد ضريبة الدخل المستحقة عليها والبالغ ٢٢٨,٣٩٤ دينار أردني وذلك بالإستناد لأحكام المادة (٣/ب) من قانون الإعفاء من الأموال العامة رقم (٢٨) لسنة ٢٠٠٦. كما قامت دائرة ضريبة الدخل بمراجعة السجلات المحاسبية للشركة لعامي ٢٠٠٥ و ٢٠٠٦ وقد تم صدور قرار من دائرة ضريبة الدخل بفرض مبلغ ٣٠٢,٢٢٠ دينار أردني كضريبة مستحقة على الشركة لعامي ٢٠٠٥ و ٢٠٠٦، وقدرت دائرة ضريبة الدخل عن عام ٢٠٠٧ مبلغ وقدره ٩٢٨,٣٩٠، إلا أن الشركة قد قدمت اعتراض لدى محكمة ضريبة الدخل وتم استئناف القرار إلا أنه لم يصدر قرار نهائي من المحكمة حتى تاريخ هذه القوائم المالية، هذا وقد قدمت الشركة كشف التقدير الذاتي عن عام ٢٠٠٨ إلا أنه لم يتم مراجعة السجلات المحاسبية للشركة من قبل دائرة ضريبة الدخل حتى تاريخ هذه القوائم المالية.

إن حركة مخصص ضريبة الدخل، هي كما يلي:

٢٠٠٨	٢٠٠٩
-	٩٢٤,٣٥٥
(٣٥,٦٤٥)	(٩٩٣,١٩٢)
٩٦٠,٠٠٠	٦٠٤,٠٨٨
٩٢٤,٣٥٥	٥٣٥,٢٥١

الرصيد في ١ كانون الثاني
المسدد خلال السنة
المخصص للسنة
الرصيد كما في ٣١ كانون الأول

شركة السمرا لتوليد الكهرباء

(شركة مساهمة خاصة محدودة)

ايضاحات حول القوائم المالية (يتبع)

للسنة المنتهية في ٣١ كانون الأول ٢٠٠٩

(بالدينار الأردني)

٢٧. الالتزامات المحتملة

يوجد على الشركة كما في ٣١ كانون الأول الالتزامات المحتملة التالية:-

٢٠٠٨	٢٠٠٩
٧٩,٧٤٧,٠٢٨	١٥٤,١٤٥,٧٤٣
٤,٠٤٦,٣٢٤	٥٤٢,٣٦٤
٨٣,٧٩٣,٣٥٢	١٥٤,٦٨٨,١٠٧

الالتزامات المحتملة عن أعمال رأسمالية تحت التنفيذ لمشروع توسعة محطة السمرا

اعتمادات بنكية

٢٨. المعاملات غير التقديرية

٢٠٠٨	٢٠٠٩
٢,١٣٩,٥٦٦	٥,٩٢١,٩٨٣
٧٩,٢٩٤,٥١٨	-

اطفاء دفعات مدفوعة مقدماً على حساب المشروع في حساب مشاريع قيد الانجاز

تحويلات من حساب مشاريع قيد الانجاز الى حساب الممتلكات والمعدات

٢٩. الأدوات المالية

إدارة مخاطر رأس المال

تقوم الشركة بإدارة رأس مالها لتتأكد من أن الشركة تبقى مستمرة بينما تقوم بالحصول على العائد الأعلى من خلال الحد الأمثل لأرصدة الديون وحقوق الملكية. لم تتغير استراتيجية الشركة الإجمالية عن سنة ٢٠٠٨.

هيكل رأس المال

إن هيكل رأس مال الشركة يضم حقوق الملكية العائدة للمساهمين في الشركة والتي تتكون من رأس المال وهبات ومساعدات حكومية، واحتياطيات وأرباح مدورة كما هي مدرجة في بيان التغيرات في حقوق الملكية، إن هيكل رأس المال للشركة تتمثل بالقروض الممنوحة لها سواء من مؤسسات مالية محلية أو خارجية مكفولة من قبل حكومة المملكة الأردنية الهاشمية بالإضافة الى رأس المال الممنوح من قبل الحكومة، إن هيكل رأس المال في نهاية السنة هي كما يلي:-

٢٠٠٨	٢٠٠٩
١٦٥,٥٨٩,٩٢٠	١٧٦,٠١٢,٨٠٨
٥٥,٨٤٠,٩٢٠	٦٢,٨٩٢,٢٥٨
٪٢٥ : ٪٧٥	٪٢٦ : ٪٧٤

الديونية

حقوق الملكية

هيكل رأس المال

شركة السمرا لتوليد الكهرباء (شركة مساهمة خاصة محدودة)

ايضاحات حول القوائم المالية (يتبع) للسنة المنتهية في ٣١ كانون الأول ٢٠٠٩ (بالدينار الأردني)

أهم السياسات المحاسبية

إن تفاصيل السياسات المحاسبية والأساليب المستخدمة بما فيها قواعد الإعراف، أساس القياس وأساس الإعراف بالإيرادات والمصاريف المتعلقة بكل بند من بنود الموجودات المالية والمطلوبات المالية وأدوات الملكية قد تم بيانها في الإيضاح ٣ من البيانات المالية.

إدارة المخاطر المالية

مخاطر السوق

إن نشاطات الشركة يمكن أن تتعرض بشكل رئيسي لمخاطر مالية ناتجة عن ما يلي:-

إدارة مخاطر العملات الأجنبية

أن معظم قروض الشركة هي بالدينار الكويتي المرتبط بسلة للعملات الأجنبية، بينما الدينار الأردني مرتبط بالدولار حيث يتم التسديد من خلاله مما قد ينتج عن ذلك مخاطر في تغيرات أسعار الصرف.

إدارة مخاطر سعر الفائدة

تنتج المخاطر المتعلقة بمعدلات الفائدة بشكل رئيسي عن إقتراضات الأموال بمعدلات فائدة متغيرة (عائمة) وعن ودائع قصيرة الأجل بمعدلات فائدة ثابتة. وقد تتعرض الشركة الى مخاطر معدلات الفائدة نظرا لوجود أموال مقترضة من بنوك ومؤسسات مالية للشركة حتى تاريخ القوائم المالية.

إدارة مخاطر الإئتمان

تتمثل مخاطر الإئتمان في عدم التزام أحد الأطراف لعقود الأدوات المالية بالوفاء بالتزاماته التعاقدية مما يؤدي إلى تكبد الشركة لخسائر مالية، ونظراً لعدم وجود أي تعاقدات مع أي أطراف أخرى فإنه لا يوجد أي تعرض للشركة لمخاطر الإئتمان بمختلف أنواعها. إن التعرض الإئتماني الهام بالنسبة لأي جهة أو مجموعة جهات لديها خصائص متشابهة تم الإفصاح عنها في إيضاح ٢٠. وتصنف الشركة الجهات التي لديها خصائص متشابهة إذا كانت ذات علاقة. وفيما عدا المبالغ المتعلقة بالأموال النقدية. إن مخاطر الإئتمان الناتجة عن الأموال النقدية هي محددة حيث أن الجهات التي يتم التعامل معها هي بنوك محلية لديها سمعات جيدة والتي يتم مراقبتها من الجهات الرقابية.

إن المبالغ المدرجة في هذه البيانات المالية تمثل تعرضات الشركة الأعلى لمخاطر الإئتمان للذمم المدينة التجارية والأخرى والنقد ومرادفات النقد.

شركة السمرا لتوليد الكهرباء

(شركة مساهمة خاصة محدودة)

إيضاحات حول القوائم المالية (يتبع)

للسنة المنتهية في ٣١ كانون الأول ٢٠٠٩

(بالدينار الأردني)

إدارة مخاطر السيولة

إن مسؤولية إدارة مخاطر السيولة تقع على مجلس الإدارة وذلك لإدارة متطلبات الشركة النقدية والسيولة قصيرة الأجل ومتوسطة الأجل وطويلة الأجل. وتقوم الشركة بإدارة مخاطر السيولة من خلال مراقبة التدفقات النقدية المستقبلية والمقيمة بصورة دائمة وتقابل تواريخ استحقاق الموجودات والمطلوبات النقدية.

يبين الجدول الآتي الاستحقاقات المتعاقد عليها لمطلوبات الشركة المالية غير المشتقة. تم إعداد الجداول بناءً على التدفقات النقدية غير المخصصة للمطلوبات المالية وذلك بموجب تواريخ الاستحقاق المبكرة التي قد يطلب بموجبها من الشركة أن تقوم بالتسديد أو القبض. يضم الجدول التدفقات النقدية للمبالغ الرئيسية والفوائد.

المجموع	أكثر من سنة	سنة وأقل	معدل الفائدة	
				٢٠٠٩ :
٢٦,٠٥٦,٣٤٠	١٤١,٦٧١	٢٥,٩١٤,٦٦٩		أدوات لا تحمل فائدة
١٩٣,١٥٦,١٦٣	١٦٨,١٩٤,٨٠٨	٢٤,٩٦١,٣٥٥	٤-٦,٥%	أدوات تحمل فائدة
٢١٩,٢١٢,٥٠٣	١٦٨,٣٣٦,٤٧٩	٥٠,٨٧٦,٠٢٤		المجموع
				٢٠٠٨ :
٧,٥٣٤,٢٥٨	١٠٩,١٧٣	٧,٤٢٥,٠٨٥		أدوات لا تحمل فائدة
١٦٥,٥٨٩,٩٢٠	١٦٠,٦٦٩,٠٣٣	٤,٩٢٠,٨٨٧	٤-٦,٥%	أدوات تحمل فائدة
١٧٣,١٢٤,١٧٨	١٦٠,٧٧٨,٢٠٦	١٢,٣٤٥,٩٧٢		المجموع

٣٠. معلومات قطاعية

تعمل الشركة في قطاع العمل الرئيسي الذي يتكون من توليد الطاقة الكهربائية في مختلف مناطق المملكة باستخدام أي مصدر من مصادر الطاقة الأولية والطاقة الجديدة والمتجددة وذلك ضمن السياسة العامة للحكومة ومع مراعاة الأحكام القانونية النافذة في المملكة، وتعمل الشركة في قطاع جغرافي واحد هو المملكة الأردنية الهاشمية.

٣١. المصادقة على القوائم المالية

تم المصادقة على القوائم المالية من قبل مجلس إدارة الشركة في جلسته المنعقدة بتاريخ ٢ آذار ٢٠١٠ وتتطلب هذه القوائم المالية موافقة الهيئة العامة.

٣٢. أرقام المقارنة

تم إعادة تبويب وتصنيف بعض أرقام سنة ٢٠٠٨ لتتفق مع العرض لسنة ٢٠٠٩.

