

المملكة الأردنية الهاشمية



شركة السمرا لتوليد الكهرباء  
المساهمة الخاصة المحدودة

التقرير السنوي

٢٠٠٨م





**حضرة صاحب الجلالة الملك عبدالله الثاني بن الحسين المعظم**



## مجلس الإدارة



### رئيس مجلس الإدارة

عطوفة الدكتور / سعيد علوش



### نائب رئيس مجلس الإدارة

عطوفة المهندس / منذر خليفات

### الأعضاء



عطوفة الدكتور / اسماعيل زغلول



عطوفة السيدة / دينا الدباس



سعادة المهندس / مروان بقاعين



### المدير العام

عطوفة المهندس / أمجد الرواشدة



## بسم الله الرحمن الرحيم

الصفحات	المحتويات	الرقم
٧	نبذة عن شركة السمرا	١
٩	كلمة رئيس المجلس	٢
١١	كلمة المدير العام	٣
١٢	الاطار العام للهيكل التنظيمي للشركة	٤
١٤-١٢	القوى العاملة	٥
١٥	التدريب	٦
١٦	نظام المواصفات العالمية ISO	٧
١٦	البيئة والسلامة العامة	٨
١٧	الصيانة وقطع الغيار	٩
١٧	حوسبة قطاعات عمل الشركة	١٠
١٨	الطلب على الطاقة الكهربائية في عام ٢٠٠٨	١١
١٩	مبيعات الطاقة الكهربائية لشركة السمرا لتوليد الكهرباء عام ٢٠٠٨	١٢
٢٠	الاحمال الكهربائية للنظام الكهربائي الموحد (٢٠٠٧، ٢٠٠٨)	١٣
٢٠	منحنى الحمل الأقصى للنظام الكهربائي الموحد (٢٠٠٧، ٢٠٠٨)	١٤
٢٢-٢١	الحمل الأقصى ( الصباحي ، المسائي ) والادنى على كافة الاشهر لعامي (٢٠٠٧، ٢٠٠٨)	١٥
٢٢	الطاقة الكهربائية المولدة والمستوردة في المملكة في عام ٢٠٠٨	١٦
٢٢	احصائيات مميزة لشركة السمرا في عام ٢٠٠٨	١٧
٢٤	مؤشرات الأداء لشركة السمرا لعام ٢٠٠٨	١٨
٢٥	التعرفة الكهربائية لشركة السمرا لتوليد الكهرباء	١٩
٢٧-٢٦	التعرفة الكهربائية المعمول بها في المملكة الاردنية الهاشمية	٢٠
٢٨	التأمين	٢١
٢٨	مراحل توسعة محطة السمرا	٢٢
٢٩	مصادر التمويل	٢٣
٣٠	الخطة المستقبلية للشركة	٢٤
٣١	البيانات المالية وتقرير مدققي الحسابات للشركة لعام ٢٠٠٨	٢٥

### الاختصارات :

ميغا واط = الف كيلوواط	م.واط
كيلوواط ساعة	ك.و.س
ميغاواط ساعة = الف كيلوواط ساعة	م.و.س
جيجاواط ساعة = مليون واط ساعة	ج.و.س
مليون وحدة حرارية بريطانية ( MBTU )	م.و.ح.ب
القيمة الحرارية الكبرى ( high heat value )	HHV
(GT1, GT2, ST1) Combined Cycle /phase I	CC
(GT3 , GT4 )simple Cycle /phase II	SC

## نبذة عامة عن الشركة

- تأسست شركة السمرا لتوليد الكهرباء المساهمة الخاصة المحدودة من قبل حكومة المملكة الأردنية الهاشمية وفقا لأحكام قانون الشركات رقم ٢٢ لسنة ١٩٩٧ تنفيذا لقرار مجلس الوزراء المتخذ في جلسته المنعقدة بتاريخ ٢٦/٨/٢٠٠٢ والموثق بكتاب دولة رئيس الوزراء الأفخم رقم ٥٨/١١/٠٢/١٣٠٧٥ تاريخ ٢٧/٨/٢٠٠٢ القاضي بتأسيس شركة تتولى نشاط التوليد الكهربائي جنباً الى جنب مع شركة توليد الكهرباء المركزية واي شركات اخرى قد تنشأ لاحقاً وتكون مملوكة بالكامل للحكومة وبرأسمال قيمته خمسون مليون دينار اردني.

- تم تسجيل الشركة لدى مراقب عام الشركات بتاريخ ٢١/٤/٢٠٠٤ تحت الرقم (٤٠)
- تم تفضيد وتشغيل المرحلة الاولى من محطة كهرباء السمرا عام (٢٠٠٦) بقدرة ٣٠٠ ميغا واط
- تم تفضيد وتشغيل المرحلة الثانية باضافة وحدتين غازيتين بقدرة (١٠٠) ميغاواط لكل منهما في عامي ٢٠٠٧، ٢٠٠٨ .
- تم احالة عطاء توسعة المرحلة الثانية باضافة وحدة بخارية بقدرة ١٠٠ ميغا واط عام ٢٠٠٨ لتحويلها الى الدورة المركبة.



حفل افتتاح محطة توليد كهرباء السمرا برعاية دولة رئيس الوزراء نادر الذهبي





## كلمة رئيس مجلس الإدارة



عطوفة الدكتور  
سعيد علوش

أصبحت شركة السمرا لتوليد الكهرباء.. خلال فترة قصيرة صرحا تقنيا وطنيا متميزا من حيث المعدات والأجهزة والكادر الفني والإداري.

وقد شهدت الشركة، وهي تدخل عامها الخامس، نموا متسارعا محققة إنجازات كبيرة في مراحل توسعها، وزادت طاقتها الإنتاجية في توليد الكهرباء، ورفع النظام الكهربائي الأردني باحتياجات سنة بعد أخرى. وقد أخذت الشركة بعين الاعتبار استمرارية الأداء، بالشكل الأفضل.

ان زيادة الطلب على الطاقة الكهربائية يعتبر مؤشرا على تواصل النمو الاقتصادي والاجتماعي. وفي نفس الوقت تولي الشركة موضوع السلامة العامة والمحافظة على البيئة ودعم المجتمع المحلي أهمية كبيرة كما اهتمت الشركة بزيادة المعرفة العلمية والتقنية للعاملين فيها وتحسين أوضاعهم المعيشية.

ويسرني بهذه المناسبة ان اتقدم بجزيل الشكر الى الحكومة الرشيدة لتوجيهاتها ودعمها المتواصل، كما اشكر مجلس الإدارة الموقر وعطوفة المدير العام وكافة العاملين في مختلف مواقعهم على جهودهم الخيرة من أجل تقدم وازدهار هذه الشركة.

وفقنا لله جميعا لخدمة اردننا الغالي بقيادة صاحب الجلالة الهاشمية الملك عبدالله الثاني ابن الحسين المعظم.



## كلمة المدير العام



عطوفة المهندس  
أمجد الرواشدة

استمرارا لتلبية الطلب المتزايد على الطاقة الكهربائية وخدمة للاقتصاد الوطني والمجتمع المحلي وتنفيذا لتوجيهات الحكومة الرشيدة واصلت شركة السمرا لتوليد الكهرباء، استكمال اعمال الوحدة الغازية الرابعة وبقدرة ١٠٠ ميجاواط وقد تم تشغيل هذه الوحدة بتاريخ ٢٠٠٨/٧/٥.

وكذلك احالة عطاء الوحدة البخارية بتاريخ ٢٠٠٨/٨/١٣ ومن المتوقع ان يكون التشغيل التجاري لهذه الوحدة بتاريخ ٢٠١٠/٦/١٢.

وانسجاما مع قرار مجلس الوزراء رقم ٣٣/١١/١١/٢٣٤٢٣ تاريخ ٢٠٠٨ / ١٢ / ١٧ والقاضي بتكليف شركة السمرا لتوليد الكهرباء، بانشاء وحدتين غازيتين في موقع محطة السمرا فقد تم طرح العطاء رقم ٢٠٠٨/٢٥ تاريخ ٢٠٠٨/١٢/٢٨.

ويتكون هذا المشروع من وحدتين غازيتين بقدرة اسمية تتراوح من ٩٥ - ١٤٠ ميجاواط لكل وحدة ومن المتوقع ان يتم تشغيل الوحدة الغازية الاولى تجاريا بعد ١٤ شهر من تاريخ الاحالة والوحدة الثانية بعد ١٦ شهر من تاريخ الاحالة بحيث تصبح القدرة الاجمالية للمحطة حوالي ٩٠٠ ميجاواط.

ولمواكبة هذا التطور فقد عملت ادارة الشركة على وضع برامج تدريبية لجميع كوادرها من شأنه ان يرفع من كفاءة وقدرة العاملين بالبرنامج التدريبي لغايات التعيين للمهندسين والفنيين حديثي التخرج وقد عملت على التعاون مع المؤسسات الاخرى ك نقابة المهندسين والجامعات الحكومية ووزارة الاشغال العامة والاسكان لتدريب المهندسين للمشاركة في رعد السوق المحلي بالكفاءات اللازمة.

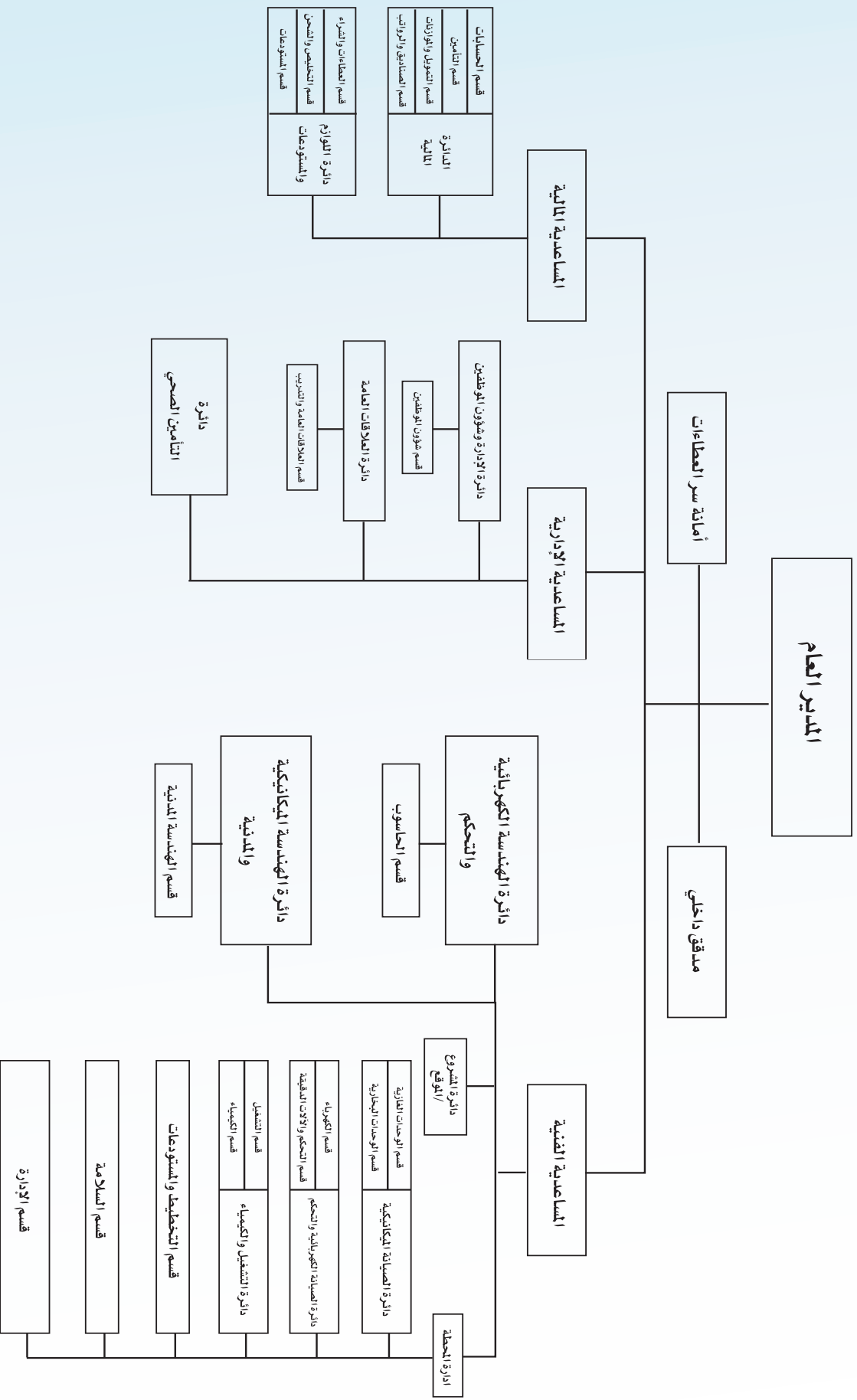
وايمانا من ادارة الشركة في تحسين الأداء العام في جميع قطاعات العمل المختلفة وتنظيم الاجراءات المالية والفنية وفق المواصفات العالمية فان العمل جاري للحصول على شهادة الجودة بمختلف انواعها هذا بالإضافة الى تطبيق أنظمة ال(ERP) في جميع المجالات المالية والإدارية والفنية.

ومن ناحية اخرى استمرت الشركة في تحقيق التقدم في موضوع آلية التنمية النظيفة للاستفادة من بروتوكول كيوتو الذي من شأنه ان يحقق عوائد مالية اضافية للشركة مستقبلا.

ويسرني بمناسبة صدور التقرير السنوي للشركة لعام ٢٠٠٨ تقديم الشكر الجزيل لعطوفة رئيس مجلس الإدارة والسادة اعضاء المجلس الكرام على الجهد المبذول والتوجيهات السديدة تحقيقا للأهداف المرجوة كما اشكر جميع العاملين في الشركة ، في جميع مواقعهم على جهودهم وعلى ما يبذلونه من عطاء لتميز هذه الشركة وتقدمها.

وأسأل الله العلي القدير ان يوفقنا لخدمة هذا الوطن المعطاء، وازدهاره في ظل حضرة صاحب الجلالة الملك عبدالله الثاني بن الحسين حفظه الله ورعاه.

الهيكل التنظيمي للشركة والمعتمد من قبل مجلس الإدارة في جلسته الحادية عشر المنعقدة بتاريخ ٢٠٠٨/١٢/١٨

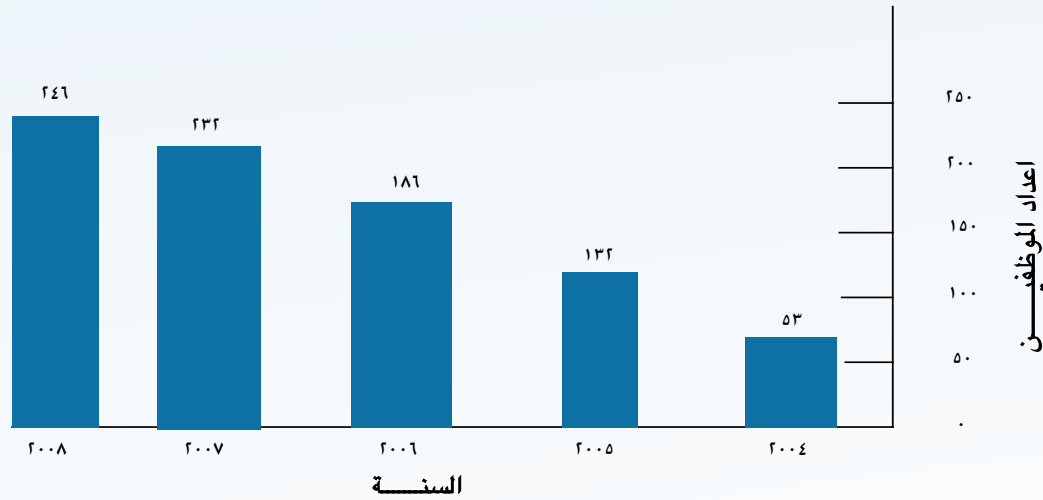


## القوى العاملة

بلغ عدد موظفي الشركة في نهاية عام ٢٠٠٨/ (٢٤٦) موظفا موزعين حسب الجدول التالي :

مكان العمل	عدد الموظفين
الادارة العليا	٣
مساعدية الشؤون الفنية	١٨١
متدربين لغايات التعيين	١٤
مساعدية الشؤون المالية	٢٠
مساعدية الشؤون الادارية	٢٨
<b>المجموع</b>	<b>٢٤٦</b>

رسم بياني يبين اعداد الموظفين خلال الاعوام الخمسه الماضية



أعداد الموظفين في الأعوام الخمسة الماضية

السنة	اعداد الموظفين
٢٠٠٤	٥٣
٢٠٠٥	١٣٢
٢٠٠٦	١٨٦
٢٠٠٧	٢٣٢
٢٠٠٨	٢٤٦

- \* في عام ٢٠٠٤ سنة التأسيس تم تعيين عدد من الكوادر الفنية والمالية والإدارية وعددهم (٥٢) .
- \* في عام ٢٠٠٥ تم تعيين ( ٧٩ ) موظفا من المهندسين والفنيين وذلك لحاجة الشركة لمثل هذه التخصصات للعمل في ادارة المشروع ومتابعة التركيبات والتشغيل مع المقاول .
- \* في عام ٢٠٠٦ تم تعيين (٥٤) موظفا بين مهندس وقتي وخدمات مساندة وذلك للبدء في التشغيل التجاري لوحدات المحطة الغازية والبخارية .
- \* في عام ٢٠٠٧ بلغ عدد الموظفين الذين تم تعيينهم في الشركة (٤٤) موظفا وذلك مع بدء أعمال التوسعة في المرحلة الثانية علما بأن جميع هذه التعيينات ضمن الهيكل التنظيمي المعتمد من قبل مجلس الإدارة .
- \* في عام ٢٠٠٨ بلغ عدد الموظفين الذين تم تعيينهم في الشركة (٣٦) موظف علما بأن جميع هذه التعيينات ضمن الهيكل التنظيمي المعتمد من قبل مجلس الادارة .



الجدول التالي يبين عدد وتوزيع العاملين في الشركة كما هو في ٢٠٠٨/١٢/٣١

٢٤٦	١	١	٢٠	٧٨	٢	المجموع
١	١	-	-	-	-	محلل مختبر
٤	٣	-	-	-	-	امين مستودع + خازن
٢١	١١	-	١٠	-	-	خدمات مساندة
١٣	٦	٢	٢	١	-	سكرتيرة طباعة + مدخلة بيانات
١٥	٣	٥	٦	-	-	مشرف اداري + اداري
٧	-	٦	١	-	-	محاسب + أمين صندوق
٢	١	-	١	-	-	ممرض + مساعد صيدلي
٤	٣	-	-	-	-	مبرمج
١٤	١٤	-	-	-	-	متدربين لغايات التعيين
٨٩	٨٧	-	٢	-	-	فني
٥	٥	-	-	-	-	مراقب
٦١	٦١	-	-	-	-	مهندس
٢	-	١	١	-	-	رئيس شعبة
١٢	٧	٣	١	-	-	رئيس قسم
١	-	-	-	١	-	مدقق داخلي + امين سر عطاءات
١	-	-	١	-	-	طبيب
٦	٤	١	١	-	-	مدير دائرة
١	١	-	-	-	-	رئيس إدارة
١	-	-	١	-	-	مساعد مدير عام
١	-	-	-	١	-	مدير عام
المجموع						
الاساعدية						
الإدارة العليا						
الاساعدية الإدارية						
الاساعدية الآلية						
الاساعدية الفنية						

## التدريب

استمرت الشركة في متابعة تطوير اداء العاملين فيها عن طريق الحاق العديد من موظفيها في الدورات التدريبية والندوات وورش العمل التي عقدت داخل وخارج الاردن وكذلك استمرت ادارة الشركة في تنفيذ برنامج تدريب المهندسين والفنيين حديثي التخرج لغايات التعيين وحسب حاجة الشركة لهذه التخصصات .

وفي مجال التعاون مع شركات القطاع فقد جرى توقيع اتفاقية تعاون مع شركة الكهرباء الوطنية تهدف الى تقديم خدمات التدريب وخدمات الاستشارات واجراء الأبحاث في مجال توليد الطاقة الكهربائية داخل وخارج الاردن .

## الجدول يبين اعداد ومجالات التدريب خلال عام ٢٠٠٨

الرقم	البيان	العدد
١	المهندسين الذين تم تدريبهم لغايات التعيين من الجامعات الأردنية	٤
٢	الفنيين الذين تم تدريبهم لغايات التعيين من كليات المهن الهندسية	١٦
٣	المتدربين من طلبة الجامعات الحكومية (تخصصات هندسية) لاستكمال متطلبات البكالوريوس	١١
٤	المتدربين من كليات المهن الهندسية	٥
٥	الموظفين المشاركين في ندوات وورش عمل أو مؤتمرات	١٥
٦	الموظفين المشاركين في الدورات التدريبية الداخلية	٤٢
٧	الموظفين المشاركين في الدورات الخارجية	١
٨	المتدربين من نقابة المهندسين الاردنيين	٢
٩	مهندسي الشركة الذين شاركوا في الفحوصات المصنعية	١٩
١٠	عدد المشاركين في دورة اللغة الانجليزية	١٠
١١	برنامج تدريب اليمنيين (مهندسين + فنيين )	٢٠

## نظام المواصفات العالمية الأيزو

- إيماناً من إدارة الشركة في تحسين الأداء العام في قطاعات عملها المختلفة ولتنظيم الإجراءات الإدارية والمالية والفنية وفق مواصفات عالمية فقد تم طرح نظام المواصفات العالمية الأيزو في مجالات:
١. إدارة الجودة ISO ٩٠٠١ .
  ٢. إدارة السلامة والصحة المهنية OHSAS ١٨٠٠١ .
  ٣. إدارة البيئة ١٤٠٠١ .

وقد تم البدء بتنفيذ المرحلة التنفيذية للمشروع مع نهاية هذا العام ومن المتوقع ان ينتهي العمل بهذا المشروع بعد النصف الثاني من عام ٢٠٠٩ .



احدى ورش العمل لمشروع الايزو

## البيئة والسلامة العامة

تهدف سياسة السلامة العامة في الشركة إلى المحافظة على سلامة العاملين والمعدات والحد من حصول إصابات وحوادث العمل وذلك من خلال تعزيز إجراءات السلامة العامة بالقيام بجولات السلامة العامة الى مختلف مواقع العمل للتأكد من تقيد العاملين بتعليمات السلامة وتوفير تجهيزات السلامة وصلاحياتها وتوفير اللوحات الإرشادية والتحذيرية في جميع المواقع .

وقد أولت الشركة اهتماماً استثنائياً للسلامة ، إذ زودت المحطة بأنظمة الوقاية والسلامة من الحرائق حسب المواصفات والمقاييس العالمية



والمحلية الحديثة ، حيث تم ربط التوربينات الغازية في المرحلة الاولى على نظام الاطفاء الآمن ( Safe Shutdown ) .  
وحرصاً منها على بيئة نظيفة للمملكة والمنطقة المحلية قامت الشركة بتنفيذ مشروع تشجير للمحطة مما ساهم في جعل بيئة المنطقة صحية  
واكثر جمالا.

## الصيانة وقطع الغيار

نهجت الشركة على ضرورة توفير مشاغل ومختبرات لأقسام الصيانة المختلفة وتزويدها بالمعدات والالات للمساهمة في تقديم خدمات وعمليات  
الصيانة بشكل سريع ومميز وقل تكلفة .

وكما حرصت على تنفيذ برامج الصيانة الوقائية المبرمجة والصيانة التصحيحية لجميع وحدات التوليد في مواعيدها وذلك بتوفير قطع الغيار  
والمعدات والاجهزة والتأكد من توافريتها بشكل دائم .

وتم تجهيز قطع غيار وأدوات الصيانة اللازمة من خلال طلبيات شراء قطع الغيار والادوات لاجراء برنامج الصيانة الشاملة للوحدات الغازية  
الاولى والثانية ( Hot Path Gas Inspection ) وبرنامج الصيانة الشاملة للوحدة البخارية ( Major Overhaul ) في الربع الاول من عام  
٢٠٠٩ .

## حوسبة قطاعات عمل الشركة

في مجال استخدام التطبيقات والانظمة البرمجية تعتمد قطاعات عمل الشركة المختلفة على برمجيات ( Oracle ERP ) في تغطية الاعمال المالية  
والادارية والفنية بشكل متوازي مع العمل اليدوي ، ومن المتوقع ان يتم في بدايات العام القادم الاعتماد على الانظمة المحوسبة بشكل كلي بحيث  
يصبح العمل اليا لجميع قطاعات عمل الشركة المختلفة .

وفي مجال استخدام الانترنت والبريد الالكتروني وبتوجيهات من الادارة العليا للشركة بضرورة نشر المعرفة العلمية والفنية وبما يخدم مصلحة  
العمل اليومي فقد تم التوسع في هذا المجال بحيث اصبحت نسبة الاستخدام للانترنت والبريد الالكتروني لدى موظفي الشركة تزيد عن ٧٠٪  
من العدد الكلي للموظفين ، وقد تم استحداث موقع الكتروني للشركة مع بدايات عام ٢٠٠٨ ( [HYPERLINK,http://www.sepgco.com.jo](http://www.sepgco.com.jo) )  
ليعبر عن طبيعة عمل الشركة ونشاطاتها .

وفي مجال الارشفة الالكترونية فالعمل يجري حاليا لاضافة هذا النظام الى البرمجيات المعمول بها في الشركة بحيث تتم ارشفة جميع انواع  
الوثائق والمخططات الفنية في الشركة .

## الطلب على الطاقة الكهربائية في عام ٢٠٠٨:

بلغ الحمل الأقصى الإجمالي لعام ٢٠٠٨ في النظام الكهربائي الموحد ٢٢٣٠ ميغا واط مقارنة مع ٢١٣٠ ميغاواط في عام ٢٠٠٧ أي بنسبة نمو ٤,٦٩٪ مقابل ١٤,٥٪ لعام ٢٠٠٧ فيما بلغ الحمل الأقصى للنظام الكهربائي في المملكة ٢٢٦٠ ميغاواط مقابل ٢١٦٠ ميغاواط عام ٢٠٠٧ أي بنسبة نمو مقدارها ٤,٦٣٪ مقابل ١٣,٦٪ خلال عام ٢٠٠٧ هذا وقد ساهمت الشركات بتغطية الحمل الأقصى في النظام الكهربائي الموحد كما هو موضح بجدول رقم ١، بلغت كمية الطاقة الكهربائية المولدة لعام ٢٠٠٨ في النظام الكهربائي الموحد ١٤١٧٧ جيغا واط ساعة مقابل ١٢٩٦٦,٥ جيغا واط ساعة لعام ٢٠٠٧، ساهمت الشركة بنسبة ٢٦,٣٥٪ من إجمالي الطاقة الكهربائية المولدة مقابل ٢١,٠٨٪ لعام ٢٠٠٧ و ساهمت شركة توليد الكهرباء المركزية بنسبة ٤,٦٢٪ مقابل ٧,٦٪ لعام ٢٠٠٧ فيما ساهمت شركة المناخر بنسبة ٦,٣٢٪ مع العلم انه تم تشغيلها في النصف الثاني من عام ٢٠٠٨ مرفق جدول رقم ٤

وبلغت كمية الطاقة المستوردة لعام ٢٠٠٨ من الشبكتين المصرية والسورية ٥٤٧ جيغاواط ساعة مقارنة مع ٢٠٧ جيغا واط ساعة في عام ٢٠٠٧.



منظر عام للمرحلة الأولى

## مبيعات الكهرباء، عام ٢٠٠٨

بلغت مبيعات الشركة من الطاقة الكهربائية ٣٦٢٩,٢٨٢ جيجاواط ساعة في عام ٢٠٠٨ مقابل ٢٦٦٦,١٤٧ جيجاواط ساعة لعام ٢٠٠٧ بنسبة نمو مقدارها ٣٦,١٢% وذلك لتعزيز الوحدات الغازيتين الثالثة والرابعة للنظام الكهربائي عام ٢٠٠٨ حيث كانت مبيعات الشركة من المرحلة الأولى الدورة المركبة ٢٦٨١,٠٥١ جيجاواط ساعة وللمرحلة الثانية الدورة البسيطة ٩٤٨,٣٣٢ جيجاواط ساعة.

وباعتبار سعر كميات الغاز المستهلكة هو ٢,٨٦ دولار/م.و.ج.ب ومعامل التحويل ٠,٧١ دينار اردني/دولار

يبلغ معدل سعر بيع الطاقة الكهربائية ٢٥,٥٥ فلس/ك و س في عام ٢٠٠٨ مقابل ٢٣,٧٨ فلس/ك و س في عام ٢٠٠٧ (بالأخذ بعين الاعتبار كلفة الوقود المستخدم: الديزل والغاز الطبيعي).

و بلغت كلفة الوقود المستخدم لأغراض التوليد ١٨,١٣ فلس/ك و س لعام ٢٠٠٨ مقابل ١٥,٩٨ فلس/ك و س لعام ٢٠٠٧.



منظر عام للوحدات الغازية للمرحلة الأولى

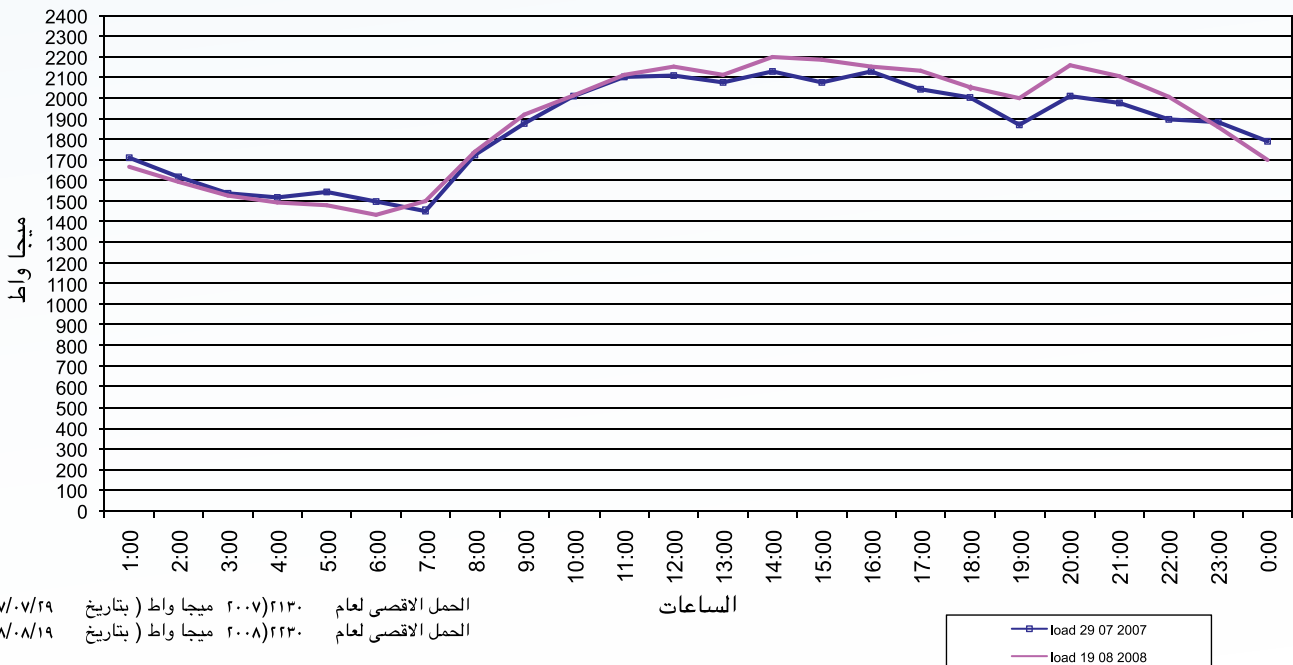
جدول رقم (١)

الأحمال الكهربائية للنظام الكهربائي الموحد والمملكة ( ميجاواط )

تطور الحمل الأقصى ( ميجاواط )		
٢٠٠٧	٢٠٠٨	
١٤٢٩	١٢٢٦	شركة توليد الكهرباء المركزية
٢٩٤	٤٧٧	شركة السمرا لتوليد الكهرباء
-	٢٥٠	شركة المناخر / شرق عمان
٣٤	٥	شركات أخرى في النظام الكهربائي
٢٩٧	٢٧٢	الطاقة الكهربائية المستوردة من الربط المصري والسوري
٢١٢٠	٢٢٢٠	النظام الكهربائي الموحد
١٤,٥	٤,٦٩	% نسبة النمو
٣٠	٣٠	شركات أخرى خارج النظام الكهربائي
٢١٦٠	٢٢٦٠	أحمال المملكة
١٣,٦	٤,٦٣	% نسبة النمو

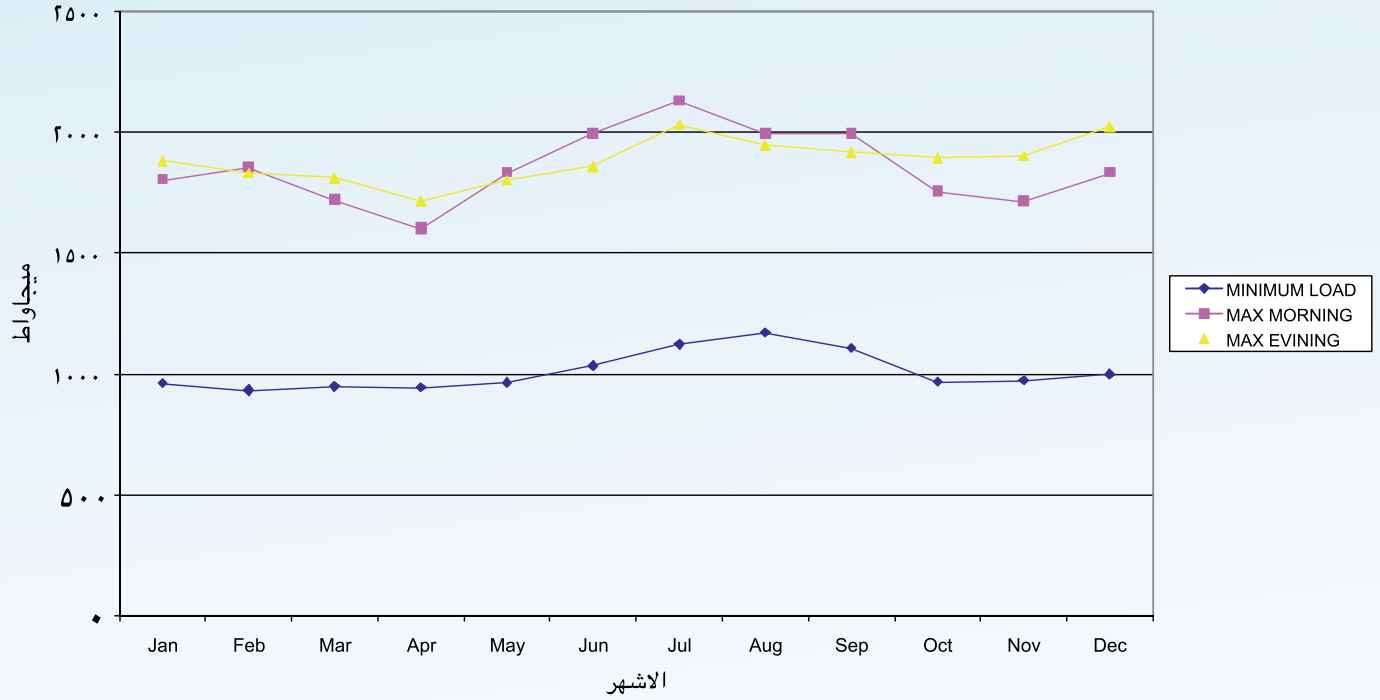
شكل رقم (١)

منحنى الحمل الأقصى للنظام الكهربائي الموحد (٢٠٠٧ - ٢٠٠٨)



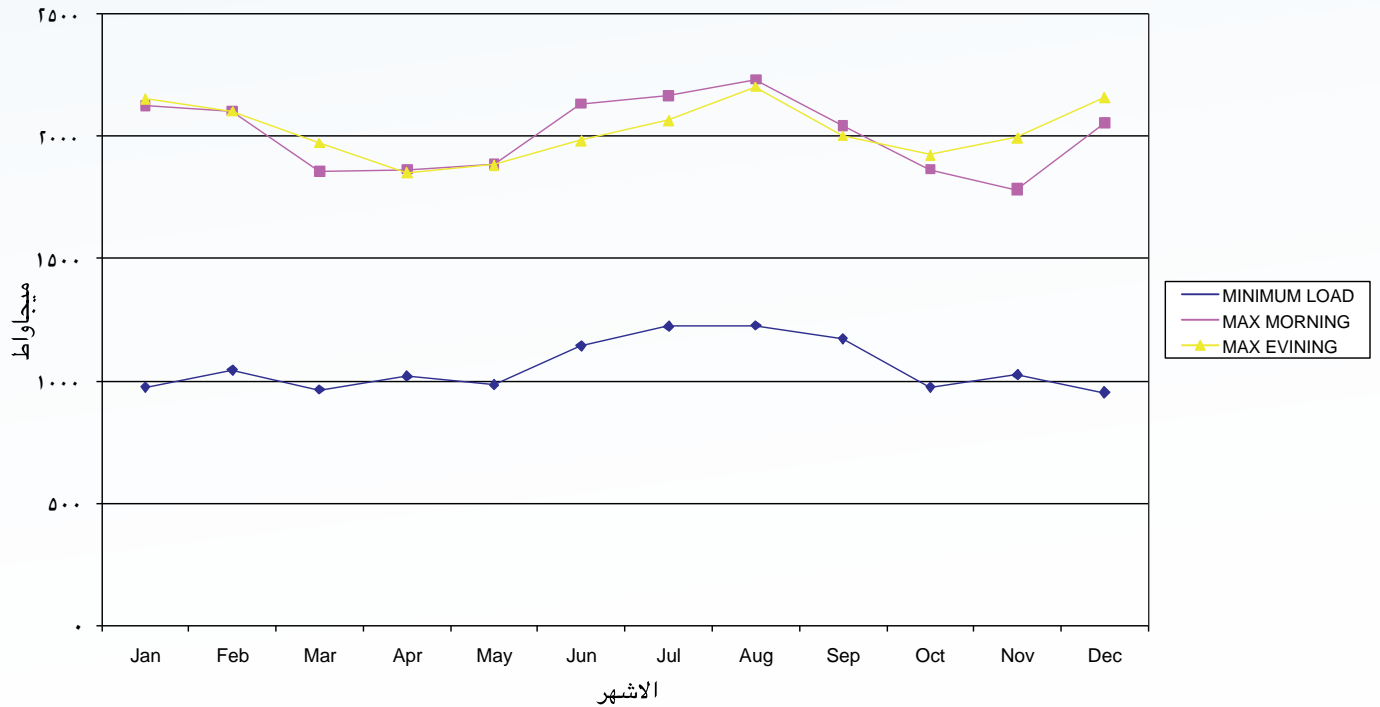
شكل رقم (٢)

الحمل الأقصى المسائي والصباحي والحمل الأدنى للنظام الكهربائي الموحد عام (٢٠٠٧)



شكل رقم (٣)

الحمل الأقصى المسائي والصباحي والحمل الأدنى للنظام الكهربائي الموحد عام (٢٠٠٨)



## جدول رقم (٢)

## الأحمال القصوى الصباحية والمسائية (م.واط) لعام ٢٠٠٧

الشهر	الحمل الادنى	اليوم	الوقت	الحمل الاقصى الصباحي	اليوم	الوقت	الحمل الاقصى المسائي	اليوم	الوقت
كانون الثاني	٩٥٨	٢٧	٤:٠٠	١٨٠٠	٧	١٤:٠٠	١٨٨٠	٧	١٨:٠٠
شباط	٩٣٠	٢٣	٧:٠٠	١٨٥٠	٤	١٣:٠٠	١٨٣٠	٤	١٨:٠٠
آذار	٩٤٤	٩	٦:٠٠	١٧١٤	١٥	١٢:٠٠	١٨١٠	١٨	١٨:٠٠
نيسان	٩٤٠	٢٧	٦:٠٠	١٦٠٠	١١	١٤:٠٠	١٧١٥	٢	٢٠:٠٠
أيار	٩٦٠	١٩	٦:٠٠	١٨٣٠	٣٠	١٢:٠٠	١٨٠٠	٨	٢٠:٠٠
حزيران	١٠٣٠	٨	٦:٠٠	١٩٩٠	٢٦	١٢:٠٠	١٨٥٥	٢٥	٢١:٠٠
تموز	١١٢٠	٦	٦:٠٠	٢١٣٠	٢٩	١٤:٠٠	٢٠٣٠	٢٩	٢٠:٠٠
آب	١١٧٠	١٠	٧:٠٠	١٩٩٠	٢٨	١٤:٠٠	١٩٤٥	٢٦	٢٠:٠٠
أيلول	١١٠٥	٢١	٧:٠٠	١٩٩٠	٤	١٤:٠٠	١٩١٥	٢	٢٠:٠٠
تشرين الأول	٩٦٤	٣١	٦:٠٠	١٧٥٠	١٠	١٢:٠٠	١٨٩٠	٢٠	١٨:٠٠
تشرين الثاني	٩٧٠	٢	٧:٠٠	١٧١٠	٢١	١٢:٠٠	١٩٠٠	٢٥	١٧:٠٠
كانون الأول	٩٩٥	٢٠	٧:٠٠	١٨٣٠	٣١	١٢:٠٠	٢٠٢٠	٢٩	١٨:٠٠

المرجعية من شركة الكهرباء الوطنية

## جدول رقم (٣)

## الأحمال القصوى الصباحية والمسائية (م.واط) لعام ٢٠٠٨

الشهر	الحمل الادنى	اليوم	الوقت	الحمل الاقصى الصباحي	اليوم	الوقت	الحمل الاقصى المسائي	اليوم	الوقت
كانون الثاني	٩٧٠	٣١	٠٣:٠٠	٢١٢٠	٢٣	١٢:٠٠	٢١٥٠	١٣	١٨:٠٠
شباط	١٠٤٠	٢٩	٠٧:٠٠	٢١٠٠	١٩	١٣:٠٠	٢١٠٠	٢	١٨:٠٠
آذار	٩٦٠	٢١	٠٦:٠٠	١٨٥٠	٣	١٢:٠٠	١٩٧٠	١	١٨:٠٠
نيسان	١٠١٥	٤	٠٧:٠٠	١٨٦٠	٢٦	١٣:٠٠	١٨٥٠	٢٣	٢٠:٠٠
أيار	٩٨٠	٢	٠٧:٠٠	١٨٨٠	٢٩	١٣:٠٠	١٨٨٠	٣١	٢٠:٠٠
حزيران	١١٤٠	١٣	٠٦:٠٠	٢١٣٠	٢٤	١٤:٠٠	١٩٨٠	٢٥	٢١:٠٠
تموز	١٢٢٠	١١	٠٧:٠٠	٢١٦٠	٢٢	١٤:٠٠	٢٠٦٠	٢٢	٢٠:٠٠
آب	١٢٢٥	١٦	٠٦:٠٠	٢٢٣٠	١٩	١٤:٠٠	٢٢٠٠	٢٧	٢٠:٠٠
أيلول	١١٧٠	٢٩	٠٦:٠٠	٢٠٤٠	٢	١٣:٠٠	٢٠٠٠	٦	٢١:٠٠
تشرين الأول	٩٧٠	١	٠٧:٠٠	١٨٦٠	٥	١٤:٠٠	١٩٢٠	٥	١٩:٠٠
تشرين الثاني	١٠٢٠	٧	٠٦:٠٠	١٧٨٠	٢٩	١٢:٠٠	١٩٩٠	٣٠	١٧:٠٠
كانون الأول	٩٥٠	١٠	٠٦:٠٠	٢٠٥٠	٢٧	١٢:٠٠	٢١٥٥	٢٧	١٧:٠٠

المرجعية من شركة الكهرباء الوطنية

جدول رقم (٤)  
الطاقة الكهربائية المولدة والمستوردة في المملكة (ج.و.س)

٢٠٠٧	٢٠٠٨	
		أ. النظام الكهربائي الموحد
٩٨٥٢,٤	٨٨٥١	شركة توليد الكهرباء المركزية
٢٧٣٢,٧	٣٧٣٦	شركة السمرا لتوليد الكهرباء
-	٨٩٦	شركة المناخر
١٣,٢	١٥	سد الملك طلال
٩٥,٦	٦٤	شركة البوتاس العربية
٠,٠	٠,٠	شركة مصانع الاسمنت الاردنية
٥٥,٩	٥٩	الشركة الاردنية الهندية للكيماويات
٩,٥	٩	شركة الغاز الحيوي الاردنية
٢٠٧,٢	٥٤٧	طاقة مستوردة ( الربط المصري والسوري )
١٢٩٦٦,٥	١٤١٧٧	الطاقة الكهربائية المولدة والمستوردة في النظام الكهربائي الموحد
١٤,٣	٩,٣	نسبة النمو السنوي %
٢٣٩,٨	٢٠٨	ب. باقي الصناعات الكبرى
١٣٢٠٦,٣	١٤٣٨٥	إجمالي الطاقة الكهربائية في المملكة
١٣,٥١	٨,٩٣	نسبة النمو السنوي %

جدول رقم (٥)  
احصائيات مميزة في عام ٢٠٠٨ لشركة السمرا لتوليد الكهرباء

٢٠٠٧	٢٠٠٨	
٢١٣٠	٢٢٣٠	الحمل الأقصى للنظام الكهربائي ( م.واط )
٢٦٣٩,٠٢٠ (CC)	٢٧٦٨,٧٥٧ (CC)	الطاقة المولدة الإجمالية ( ج.و.س )
٩٣,٧٠٥ (SC)	٩٦٧,١٩٤ (SC)	
٦٣,٦٧٧ (CC)	٨٧,٧٠٥ (CC)	الطاقة المستهلكة داخليا في محطة التوليد ( ج.و.س )
٣,٢٢٥ (SC)	١٨,٨٦٢ (SC)	
٢,٥١	٢,٩٣	النسبة المئوية للطاقة المستهلكة داخليا في محطة التوليد ( % )
٢٥٧٥,٣٤٣ (CC)	٢٦٨٠,٤٩٥ (CC)	الطاقة المصدرة (٤٠٠ ك.ف) إلى شركة الكهرباء الوطنية (ج.و.س)
٩٠,٣٨٠ (SC)	٩٤٨,٣٣٢ (SC)	
٤٢٤,٦٠٣	٥٥٦,٤٧	الطاقة المستهلكة لمحطة التحويل ٦,٦ ك.ف لشركة الكهرباء الوطنية (م.و.س)
٢٥٧٥,٧٦٧ (CC)	٢٦٨١,٠٥١ (CC)	الطاقة المباعة الى شركة الكهرباء الوطنية (ج.و.س)
٩٠,٣٨٠ (SC)	٩٤٨,٣٣٢ (SC)	
٨٢,٢٨٧ (CC)	٦٠٧,٩٥ (CC)	استهلاك السولار ( متر مكعب )
٤٣٢,٢ (SC)	٨٦٧,٧٦٧ (SC)	
١٧,٧٦٣ (CC)	١٧٦,٤٠٣ (CC)	القيمة الاجمالية للسولار ( الف دينار )
٩٣,٢٩٩ (SC)	٣١٠,٦٦٨ (SC)	
٢٠٤٠٥٥٣٣,٣٢ (CC)	٢١٤٩٧١٤٤,٦٩٦ (CC)	استهلاك الغاز الطبيعي ( م.و.ج.ب )
١٠٥٠٨٨٥,١٤٣ (SC)	١١٥٠٥١٩٢,٩٥١ (SC)	
٤٤,١٣	٤٣,٩	الكفاءة الشاملة ( % ) مولد دورة مركبة *
٣٠,١٨	٢٨,٦٨	الكفاءة الشاملة ( % ) مولد دورة بسيطة *
٤٣,٠١	٤٢,٥١	الكفاءة الشاملة ( % ) مصدر دورة مركبة *
٢٩,٠٤	٢٨,٠٤	الكفاءة الشاملة ( % ) مصدر دورة بسيطة *
٧٩٣٢,٤٧ (CC)	٨٠٢٦ (CC)	معدل الاستهلاك النوعي ( و.ج.ب/ك.و.س مصدر )
١١٦٢٧ (SC)	١٢١٦٥ (SC)	

\*(HHV)

## مؤشرات الأداء لعام ٢٠٠٨ في شركة السمرا لتوليد الكهرباء

٢٠٠٧	٢٠٠٨	
<b>مؤشرات الأداء الفنية</b>		
%٤٤,١٣	%٤٣,٩٠	الكفاءة مولد «دورة مركبة» HHV
%٤٣,٠١	%٤٢,٥١	الكفاءة مصدر «دورة مركبة» HHV
%٣٠,١٨	%٢٨,٦٨	الكفاءة مولد «دورة بسيطة» HHV
%٢٩,٠٤	%٢٨,٠٤	الكفاءة مصدر «دورة بسيطة» HHV
%٩٥,١	%٩٩,٣	التوافرية للوحدة الغازية الأولى (GT1)
%٩٦,٤	%٩٩,٢	التوافرية للوحدة الغازية الثانية (GT2)
%٩٧,٩	%٩٨,٤	التوافرية للوحدة البخارية (ST1)
-	%٩٧,٧	التوافرية للوحدة الغازية الثالثة * (GT3)
-	%٩٨,٥	التوافرية للوحدة الغازية الرابعة ** (GT4)
%٢,٥١	%٢,٩٣	نسبة الطاقة المستهلكة داخلياً
<b>مؤشرات الأداء المالية</b>		
٢٣,٧٠٨	٢٥,٥٩	معدل سعر البيع (فلس/ك.و.س)
<b>مؤشرات القوى العاملة</b>		
١١,٧٨	١٤,٧٥	الإنتاجية السنوية (ج.و.س / موظف)

\* تاريخ تشغيل الوحدة الغازية الثالثة تجارياً ٢٠٠٧/١٢/١٣

\*\* تاريخ تشغيل الوحدة الغازية الرابعة تجارياً ٢٠٠٨/٠٧/٠٥



## التعرفة الكهربائية لشركة السمرا لتوليد الكهرباء :

تم عقد عدة اجتماعات بين شركة الكهرباء الوطنية وشركة السمرا لتوليد الكهرباء وذلك لغايات الاتفاق على تعرفرة دائمة لشراء الطاقة الكهربائية تكون ملائمة لكلا الطرفين وبديله عن الاتفاقية المؤقتة المعمول بها ونظراً لتعذر التوصل إلى اتفاق مشترك بين الشركتين وبموجب المادة (١٨) من قانون الكهرباء العام المؤقت رقم ٦٤ لعام ٢٠٠٢ طلبت شركة السمرا من هيئة تنظيم قطاع الكهرباء مراجعة التعرفة المؤقتة للوصول إلى تعرفرة دائمة مناسبة تغطي أنشطة الشركة التشغيلية والرأسمالية تعتمد على تعرفرة استطاعة ثابتة وتعرفة طاقة متغيرة.

\* وحيث انه لم يتم الوصول إلى تعرفرة دائمة لعام ٢٠٠٨ من خلال اللجان المشكلة بهذا الخصوص، فقد استمرت شركة السمرا لتوليد الكهرباء بالعمل بالتعرفة المتفق عليها في عام ٢٠٠٦ مع شركة الكهرباء الوطنية وكانت هذه التعرفة المؤقتة على النحو التالي:

٧ فلس /ك.و.س مبيع من الوحدات الغازية

٨ فلس /ك.و.س مبيع من الوحدة البخارية

علماً بأن شركة الكهرباء الوطنية تتحمل تكاليف استهلاك المحطة من الوقود اللازم لتشغيلها سواء على الغاز الطبيعي أو على وقود الديزل.



وحدة تخفيض ضغط الغاز الطبيعي

\* التعرف الكهربائي المعمول بها في المملكة الأردنية الهاشمية

أولاً: تعرفة الجملة	من ٢٠٠٥/٠٧/٠٩ حتى ٢٠٠٨/٣/١٣	من ٢٠٠٨/٣/١٤ حتى ٢٠٠٨/١٢/٣١
أ- شركة الكهرباء الأردنية		
أ-١ الحمل الأقصى (دينار/ك.و/شهر)	٢,٤٠	٢,٩٨
أ-٢ التزويد النهاري (فلس/ك.و.س)	٢٤,٣٠	٤٥,٨١
أ-٣ التزويد الليلي (فلس/ك.و.س)	٢٤,٢٥	٣٥,٧٦
ب- شركة توزيع الكهرباء		
ب-١ الحمل الأقصى (دينار/ك.و/شهر)	٢,٤٠	٢,٩٨
ب-٢ التزويد النهاري (فلس/ك.و.س)	٣٣,٥٦	٣٧,٣٥
ب-٣ التزويد الليلي (فلس/ك.و.س)	٢٣,٥١	٢٧,٣٠
ج- شركة كهرباء محافظة اربد		
ج-١ الحمل الأقصى (دينار/ك.و/شهر)	٢,٤٠	٢,٩٨
ج-٢ التزويد النهاري (فلس/ك.و.س)	٣١,٦٦	٣٨,١٦
ج-٣ التزويد الليلي (فلس/ك.و.س)	٢١,٦١	٢٨,١١
د- تعرفة المشتركين الكبار		
د-١ الحمل الأقصى (دينار/كيلوواط/شهر)	٢,٤٠	٢,٩٨
د-٢ التزويد النهاري (فلس/ك.و.س)	٤٨,٠٠	٦٥,٠٠
د-٣ التزويد الليلي (فلس/ك.و.س)	٣٣,٥٠	٤٩,٠٠
<b>ثانياً: تعرفة التوزيع بالمضرق</b>		
أ- تعرفة المشتركين الاعتياديين		
١- الفئة الأولى		
من ١٦٠-١ كيلو واط ساعة شهريا (فلس/ك.و.س)	٣١,٠٠	٣٢,٠٠
٢- الفئة الثانية		
من ١٦١-٣٠٠ كيلو واط ساعة شهريا (فلس/ك.و.س)	٥٩,٠٠	٧١,٠٠
٣- الفئة الثالثة		
من ٣٠١-٥٠٠ كيلو واط ساعة شهريا (فلس/ك.و.س)	٦٧,٠٠	٨٥,٠٠
٤- الفئة الرابعة		
أكثر من ٥٠٠ كيلو واط ساعة شهريا (فلس/ك.و.س)	٨٢,٠٠	١١٣,٠٠
ب- الإذاعة والتلفزيون تعرفة مستوية (فلس/ك.و.س)	٦١,٠٠	٨٦,٠٠
ج- تعرفة المشتركين التجاريين (فلس/ك.و.س)	٦٣,٠٠	٨٦,٠٠
د- تعرفة المشتركين الصناعيين الصغار (فلس/ك.و.س)	٤١,٠٠	٤٩,٠٠

من ٢٠٠٨/٣/١٤ حتى ٢٠٠٨/١٢/٣١	من ٢٠٠٥/٠٧/٠٩ حتى ٢٠٠٨/٣/١٣	
هـ - تعرفرة المشتركين الصناعيين المتوسطين		
٣,٧٩	٣,٠٥	١- الحمل الأقصى (دينار/ك.و/شهر)
٤٦,٠٠	٣٨,٠٠	٢- التزويد النهاري (فلس/ك.و.س)
٣٦,٠٠	٢٨,٠٠	٣- التزويد الليلي (فلس/ك.و.س)
٤٧,٠٠	٣١,٠٠	و- الزراعة (فلس /ك.و.س) تعرفرة مستوية أو:
٣,٧٩	٣,٠٥	و-١ الحمل الأقصى (دينار/ك.و/شهر)
٤٦,٠٠	٣٠,٠٠	و-٢ التزويد النهاري (فلس/ك.و.س)
٣٦,٠٠	٢٠,٠٠	و-٣ التزويد الليلي (فلس/ك.و.س)
٤١,٠٠	٤٠,٠٠	ز- ضخ المياه (فلس/ك.و.س)
٨٦,٠٠	٦٠,٠٠	ح- الفنادق (فلس/ك.و.س)**
٣,٧٩	٣,٠٥	ز-١ الحمل الأقصى (دينار/ك.و/شهر)
٨١,٠٠	٥٦,٠٠	ز-٢ التزويد النهاري (فلس/ك.و.س)
٧٠,٠٠	٤٥,٠٠	ز-٣ التزويد الليلي (فلس/ك.و.س)
٥١,٠٠	٣٠,٠٠	ط- ائارة شوارع *
٨١,٠٠	٦٧,٠٠	ي- القوات المسلحة الاردنية (فلس/ك.و.س)
٥٨,٠٠	٤٦,٦٠	ك- مؤسسة الموائئ (فلس/ك.و.س)
ملاحظة :- أدنى مقطوعية للاستهلاك الشهري		
دينار واحد	دينار واحد	أ- المستهلكون الاعتياديون
١,٢٥ دينار	١,٢٥ دينار	ب- المستهلكون الباقون

\* يطبق على الاستهلاكات التي تزيد عن مستوى استهلاك عام ١٩٨٨  
 \*\* يمكن للفنادق ذات التصنيف خمس وأربع نجوم الاختيار بين التعرفة الثلاثية أو الاستمرار باستخدام التعرفة المستوية  
 المرجعية من هيئة تنظيم قطاع الكهرباء

## التأمين

تشهد الشركة توسعاً كبيراً في قيمة موجوداتها ومسؤولياتها وإمكاناتها وكوادرها الوظيفية وذلك بشكل طردي يتلاءم مع طبيعة المسؤولية الملقاه على عاتقها في القطاع الكهربائي والذي تمثل الشركة إحدى لبناته الأساسية.

ومن هنا فقد دأبت الشركة على تطوير المنظومة التأمينية الخاصة بموجوداتها ومسؤولياتها وموظفيها، وذلك بإضافة وثيقة تأمين عطب الآلات Machinery Breakdown وثيقة ملحق تغطية العملاء Customer Extension وثيقة فرق الطاقة البديلة Alternative Extension إلى وثيقة التأمين المعمول بها حالياً وهي وثيقة تأمين الأخطار الشاملة Property All Risks وذلك لما فيه مصلحة الشركة، لتغطية التوسعات الجديدة في الشركة بأفضل وسائل التغطية التأمينية.

ومن الجدير بالذكر. فإن هذه الوثائق التأمينية تشمل التأمين على كافة مستوردات الشركة من كافة أرجاء العالم (براً وبحراً وجواً) وحتى وصولها إلى مستودعات الشركة بشكل آمن، معتمدة لذلك أفضل مستويات الشروط والتغطيات التأمينية بما في ذلك تأمين أخطار الحروب وأخطار الشغب والإضرابات والإضطرابات.

أما بالنسبة للتأمين على الحياة والحوادث، فقد قامت الشركة بإستقطاب أفضل العروض من حيث الحصول على أنسب الأسعار وأفضل التغطيات التأمينية المقدمة لهذه الغاية، وذلك لتضمن التأمين على حياة موظفيها والحوادث الشخصية وإصابات العمل التي قد يتعرضون لها – لا قدر الله – وذلك من خلال تسهيل إجراءات المعالجة لدى أفضل الشبكات الطبية المتوفرة ولا يفوتنا هنا أن نشير إلى تأمين كافة المركبات التابعة للشركة تأميناً شاملاً (التأمين الإلزامي والتكميلي) وذلك بما يتناسب مع العمر الافتراضي لهذه المركبات وقيمتها السوقية.

## مراحل توسعة محطة السمرا

### ١. مشروع الدورة البسيطة – المرحلة الثانية :

وهو عبارة عن أعمال توريد وتركيب وتشغيل توربينين غازيين بقدرة ١٠٠ ميغا واط لكل منهما وقامت شركة جنرال اليكتريك بتنفيذ هذه الأعمال، تم الانتهاء من تشغيل الوحدة الغازية الثالثة تجارياً بنهاية عام ٢٠٠٧ في حين تم تشغيل وتجهيز الوحدة الغازية الرابعة بتاريخ ٢٠٠٨/٠٧/٠٥.

### ٢. مشروع الدورة المركبة – المرحلة الثانية :

بناءً على قرار مجلس الوزراء المؤقر رقم ٣٩٥٧ تاريخ ٢٠٠٧/٠٤/١٠ تم طرح عطاء الدورة المركبة – المرحلة الثانية تحت الرقم ٢٠٠٧/١٢ كدورة بتاريخ ٢٠٠٧/٠٩/١٣، لتوريد وتركيب وتشغيل توربين بخاري بقدرة اسمية ١٠٠ ميغاواط لتعمل مع الوحدات الغازية ( المرحلة الثانية ) كدورة مركبة وبذلك تصبح القدرة الاسمية لوحدات المرحلة الثانية ٣٠٠ ميغاواط .  
وقد تم احالة العطاء بعد الدراسة الفنية والمالية بتاريخ ٢٠٠٨/٠٨/١٣ على شركة SEPCO III الصينية ومن المتوقع ان يكون تاريخ التشغيل التجاري بتاريخ ٢٠١٠/٠٦/١٢

### ٣. مشروع الدورة البسيطة – المرحلة الثالثة :

تنفيذاً لقرار مجلس الوزراء رقم ٢٣٤٢٣/١/١١/٢٣ تاريخ ٢٠٠٨/١٢/١٧ والقاضي بتكليف شركة السمرا لتوليد الكهرباء بإنشاء وحدتين غازيتين في موقع محطة السمرا ، تم طرح العطاء تحت الرقم ٢٠٠٨/٢٥ بتاريخ ٢٠٠٨/١٢/٢٨، ويتكون المشروع من وحدتين غازيتين بقدرة

اسمية ٩٥-١٤٠ ميغاواط لكل وحدة ومن المتوقع ان يتم تشغيل الوحدة الغازية الأولى تجارياً بعد ١٤ شهر من تاريخ الإحالة والوحدة الغازية الثانية بعد ١٦ شهر من تاريخ الإحالة بحيث تصبح القدرة الإجمالية للمحطة ٨٠٠-٩٠٠ ميغاواط .



حفل توقيع عقد مشروع المرحلة الثانية للدورة المركبة مع شركة SPECO الصينية

## مصادر التمويل

نظراً لقيام الشركة بتوسعة محطاتها بإضافة توربين بخاري ثاني إقتضت الحاجة إلى الحصول على تمويل لهذه التوسعة من خلال الإقتراض من الصندوق العربي للإنماء الإقتصادي والإجتماعي وتمثل ذلك بتوقيع إتفاقية قرض رقم ٢٠٠٧/٥٢٤ بتاريخ ٢٠٠٨/٣/١٢ وبقيمة (٣٠) مليون دينار كويتي وكانت تفاصيل القرض (٢٠٠٧/٥٢٤) على النحو التالي:

- سعر الفائدة (٥,٤%) سنوية تدفع كل ستة أشهر.

- فترة سماح خمسة سنوات.

- تاريخ بداية السحب ٢٠٠٨/١١/٢٠.

- سداد الأقساط على (٣٥) قسط تبدأ في ٢٠١٤/٢/١

ونظراً لإرتفاع القيمة الفعلية للتوربين البخاري عن القيمة المقدرة له فقد تم مخاطبة الصندوق العربي للإنماء الإقتصادي والإجتماعي لرفع قيمة القرض رقم ٢٠٠٧/٥٢٤ ليصبح (٣٥,٥) مليون دينار كويتي وقد أبدى الصندوق العربي موافقته المبدئية على زيادة قيمة القرض.

أما فيما يتعلق بالقروض القائمة

بدأ سداد قرض التجمع البنكي من خلال سداد أول قسطين خلال عام ٢٠٠٨ وبقيمة (٣,١٢٥) مليون دينار أردني، أما القروض الأخرى فسوف يبدأ سدادها ابتداءً من العام القادم.

## الخطة المستقبلية

- استكمال مشروع المرحلة الثانية لتعمل بنظام الدورة مركبة من خلال إضافة توربين بخاري نتيجة الطلب المتزايد على الطاقة الكهربائية وكذلك لخفض انبعاث ثاني أكسيد الكربون والتقليل من إستهلاك الوقود وزيادة فعالية توليد الكهرباء .
- إحالة عطاء وتنفيذ مشروع المرحلة الثالثة وذلك بإضافة وحدتين غازيتين بقدرة ٩٥-١٤٠ ميجاواط لكل منهما لتعملان بنظام الدورة البسيطة وتكون جاهزة لتحويلها الى نظام الدورة المركبة مستقبلا .
- الحصول على شهادة الأيزو والتأكد من أن الشركة تطبق أنظمة إدارية عملية وفعالة .
- أرشفة الوثائق التي ترد أو تصدر عن الشركة من خلال نظام محوسب .
- رفع كفاءة الموظفين من خلال إشراكهم في دورات تدريبية وتفعيل نظام الحوافز .
- تنفيذ أي مشروع يتم تكليف الشركة به من قبل مجلس الوزراء الموقر .
- بناء مبنى جديد لإدارة الشركة بدلاً من المبنى المستأجر الحالي .



اعمال مشروع التوسعة (اضافة توربين بخاري)- المرحلة الثانية



شركة السمرا لتوليد الكهرباء  
(شركة مساهمة خاصة محدودة)

القوائم المالية وتقرير المحاسب القانوني المستقل  
للسنة المنتهية في ٣١ كانون الأول ٢٠٠٨





شركة السمرا لتوليد الكهرباء،  
(شركة مساهمة خاصة محدودة)

القوائم المالية وتقرير المحاسب القانوني المستقل  
للسنة المنتهية في ٣١ كانون الأول ٢٠٠٨

صفحة

فهرس

٣٥	تقرير المحاسب القانوني المستقل
٣٦	الميزانية العمومية
٣٧	قائمة الدخل
٣٨	قائمة التغيرات في حقوق المساهمين
٣٩	قائمة التدفقات النقدية
٥٤ - ٤٠	إيضاحات حول القوائم المالية



## تقرير المحاسب القانوني المستقل

الى السادة رئيس وأعضاء مجلس الإدارة المحترمين  
شركة السمرا لتوليد الكهرباء

قمنا بتدقيق القوائم المالية المرفقة لشركة السمرا لتوليد الكهرباء المساهمة الخاصة المحدودة والتي تتكون من الميزانية العمومية كما في ٢١ كانون الأول ٢٠٠٨ وكل من قوائم الدخل والتغييرات في حقوق المساهمين والتدفقات النقدية للسنة المنتهية بذلك التاريخ، وملخص للسياسات المحاسبية الهامة، وإيضاحات تفسيرية اخرى.

### مسؤولية الإدارة عن القوائم المالية

إن الإدارة مسؤولة عن إعداد هذه القوائم المالية وعرضها بصورة عادلة وفقاً للمعايير الدولية للتقارير المالية. وتشمل هذه المسؤولية التصميم والتطبيق والاحتفاظ برقابة داخلية لغرض إعداد وعرض القوائم المالية بصورة عادلة خالية من أخطاء جوهرية، سواء كانت ناشئة عن احتيال او عن خطأ، وتشمل مسؤولية الإدارة اختيار واتباع سياسات محاسبية مناسبة والقيام بتقديرات محاسبية معقولة حسب الظروف.

### مسؤولية المحاسب القانوني

إن مسؤوليتنا هي إبداء رأي حول هذه القوائم المالية استناداً الى تدقيقنا وفقاً للمعايير الدولية للتدقيق، وتتطلب تلك المعايير ان نتقيد بمتطلبات قواعد السلوك المهني وان نقوم بتخطيط واجراء التدقيق للحصول على بيانات تدقيق ثبوتية للمبالغ والافصاحات في القوائم المالية، تستند الاجراءات المختارة الى يتضمن التدقيق القيام باجراءات للحصول على بيانات تدقيق ثبوتية للمبالغ والافصاحات في القوائم المالية، تستند الاجراءات المختارة الى تقدير المحاسب القانوني، وبما في ذلك تقييم مخاطر الاخطاء الجوهرية في القوائم المالية، سواء كانت ناشئة عن احتيال او عن خطأ. وعند القيام بتقييم تلك المخاطر يأخذ المحاسب القانوني في الاعتبار اجراءات الرقابة الداخلية للشركة و المتعلقة بالاعداد والعرض العادل للقوائم المالية، وذلك لغرض تصميم اجراءات تدقيق مناسبة حسب الظروف، وليس لغرض ابداء رأي حول فعالية الرقابة الداخلية في الشركة ويتضمن التدقيق كذلك تقييم ملائمة السياسات المحاسبية المتبعة ومعقولية التقديرات المحاسبية المعدة من الإدارة، وكذلك تقييم العرض الاجمالي للقوائم المالية.

نعتمد ان بيانات التدقيق الثبوتية التي حصلنا عليها كافية ومناسبة لتوفير اساساً لرأينا حول التدقيق.

### الرأي

في رأينا، إن القوائم المالية تظهر بصورة عادلة، من جميع النواحي الجوهرية، الوضع المالي لشركة السمرا لتوليد الكهرباء كما في ٢١ كانون الأول ٢٠٠٨ وادائها المالي وتدفقاتها النقدية للسنة المنتهية بذلك التاريخ وفقاً للمعايير الدولية للتقارير المالية. تحتفظ الشركة بقيود وسجلات محاسبية منظمة بصورة أصولية وإن القوائم المالية المرفقة متفقة معها، ونوصي الهيئة العامة بالمصادقة عليها.

غوشة وشركاه

وليد محمد طه

إجازة مزاولة رقم (٧٠٣) فئة (أ)

عمان - المملكة الأردنية الهاشمية

٥ آذار ٢٠٠٩



شركة السمرا لتوليد الكهرباء (شركة مساهمة خاصة محدودة)  
الميزانية العمومية كما في ٣١ كانون الأول ٢٠٠٨  
(بالدينار الأردني)

٢٠٠٧	٢٠٠٨	إيضاح	الموجودات
			<b>موجودات متداولة</b>
١,٥٢٤,٠٦٢	١,٠٤٠,٦٥٤	٤	نقد وما في حكمه
٢,٧٥٧,٦٧٤	٥,٠٩٨,٨٩٩	٥	نقد مقيد مقابل تأمينات
٥,٠٦٦,٩٣٢	٥,٢٠١,٩٧٦	٦	مدينون وشيكات برسم التحصيل
٥,٥٧٨,٠٦٩	١٣,٩٦٢,٣٤٢	٧	المستودعات
٥١٥,٠٧٥	٥٤٢,٠٦٣	٨	مصاريف مدفوعة مقدما وحسابات مدينة أخرى
١٥,٤٤١,٨١٢	٢٥,٨٤٥,٩٣٤		<b>مجموع الموجودات المتداولة</b>
			<b>موجودات غير متداولة</b>
١٠٠,٠٠٠	٢٥٠,٠٠٠	٩	قرض مدين طويل الاجل
١,٣٩٧,٣٣٥	١٥,٣٨٣,٦٠٨	١٠	دفعات مدفوعة مقدما على حساب المشروع
٦٨,٢٢٢,٣٧١	١٦٦,٦٤٥	١١	مشاريع قيد الانجاز
١١٧,٣٣٥,٧٩٦	١٨٧,٣١٨,٩١١	١٢	ممتلكات ومعدات
١٨٧,٠٥٥,٥٠٢	٢٠٣,١١٩,١٦٤		<b>مجموع الموجودات غير المتداولة</b>
٢٠٢,٤٩٧,٣١٤	٢٢٨,٩٦٥,٠٩٨		<b>مجموع الموجودات</b>
			<b>المطلوبات وحقوق المساهمين</b>
			<b>مطلوبات متداولة</b>
٣,١٢٥,٠٠٠	٤,٩٢٠,٨٨٧	١٥	الجزء المتداول من قروض طويلة الأجل
٨,٠٩٩,٥٣٣	٤٣٨,٩٣٦	١٣	دائنون
٣,٤٨٨,٥٦٠	٤,٠٤٧,٦٤٩		محتجزات متعهدين
١,٣٨٩,٤٩٦	٢,٩٣٨,٥٠٠	١٤	مصاريف مستحقة ومطلوبات أخرى
١٦,١٠٢,٥٨٩	١٢,٣٤٥,٩٧٢		<b>مجموع المطلوبات المتداولة</b>
			<b>مطلوبات غير متداولة</b>
١٤٠,٨٨٥,٧٤٠	١٦٠,٦٦٩,٠٣٣	١٥	قروض طويلة الاجل
١٠٩,٥٥٤	١٠٩,١٧٣	١٦	تعويض نهاية الخدمة
١٤٠,٩٩٥,٢٩٤	١٦٠,٧٧٨,٢٠٦		<b>مجموع المطلوبات غير المتداولة</b>
			<b>حقوق المساهمين</b>
٥٠,٠٠٠,٠٠٠	٥٠,٠٠٠,٠٠٠	١	رأس المال
١,٠٠٠,٠٠٠	١,٠٠٠,٠٠٠	١٧	هبات ومساعدات حكومية
٢١٠,٦٣٣	١,٣٥٥,٠٧٧	١٨	إحتياطي إجباري
٤٢١,٢٦٦	٢,٧١٠,١٥٤	١٨	إحتياطي إختياري
(٦,٢٣٢,٤٦٨)	٧٧٥,٦٨٩		أرباح مدورة/ (خسائر متراكمة)
٤٥,٣٩٩,٤٣١	٥٥,٨٤٠,٩٢٠		<b>صافي حقوق المساهمين</b>
٢٠٢,٤٩٧,٣١٤	٢٢٨,٩٦٥,٠٩٨		<b>مجموع المطلوبات وحقوق المساهمين</b>

إن الإيضاحات المرفقة تشكل جزءاً لا يتجزأ من هذه القوائم المالية

**شركة السمر لتوليد الكهرباء (شركة مساهمة خاصة محدودة)**  
**قائمة الدخل للسنة المنتهية في ٣١ كانون الأول ٢٠٠٨**  
**(بالدينار الأردني)**

٢٠٠٧	٢٠٠٨	إيضاح	
١٨,٨٩٩,٢٦٩	٢٦,٧٢٧,٦٠٥	٢٠	إيرادات مبيعات طاقة
(٢٧٠,٢١١)	(٣٩٢,٤٤٠)	٢١	كلفة تشغيل المحطة
(٦,٤٩١,٠٢٢)	(٩,٤٥١,٢٧٠)		مصاريف استهلاك الممتلكات والمعدات
(١,٧٤٧,٤٠١)	(٢٥٧,٢٣٣)		مصاريف صيانة المحطة
(٢,١١٨,٠٧٤)	(٢,٨٨١,٩٦٧)	٢٢	مصاريف إدارية وعمومية تشغيلية
٨,٢٧٢,٥٦١	١٣,٧٥٤,٦٩٥		<b>مجمّل الربح التشغيلي</b>
٢١٨,٩٩٤	٤٩٣,٩٢٠		إيرادات فوائد بنكية
(٦,٠٥٨,٠٤٨)	(٧,٤٧٩,٦٠٨)		فوائد القروض والمصاريف البنكية
(٤١,٦٨٠)	(٢١,٩٩٥)	١٦	مخصص تعويض نهاية الخدمة
(١٠١,٤٣٦)	-		مخصص التزامات محتملة
٨٧,٨٠٤	١٩٠,٠٢٦	٢٣	صافي إيرادات أخرى
٢,٢٧٨,١٩٥	٦,٩٣٧,٠٣٨		<b>صافي ربح السنة قبل فروقات العملة</b>
(٨,٧٦٧,٠٤٨)	٤,٥٠٧,٤٠٦	٢٤	أرباح / (خسائر) فروقات تقييم عملة
(٦,٣٨٨,٨٥٣)	١١,٤٤٤,٤٤٤		<b>صافي ربح / (خسارة) السنة قبل الضريبة والرسوم</b>
-	(٩٦٠,٠٠٠)	١٩	ضريبة الدخل
-	(٣٠,٩٥٥)		مخصص صندوق التشغيل والتدريب والتعليم المهني والتقني
(١٢,٠٠٠)	(١٢,٠٠٠)	١٤	مكافأة رئيس وأعضاء مجلس الإدارة
(٦,٤٠٠,٨٥٣)	١٠,٤٤١,٤٨٩		<b>صافي ربح / (خسارة) السنة</b>

إن الإيضاحات المرفقة تشكل جزءاً لا يتجزأ من هذه القوائم المالية



شركة السمرا لتوليد الكهرباء (شركة مساهمة خاصة محدودة)  
قائمة التغيرات في حقوق المساهمين للسنة المنتهية في ٣١ كانون الأول ٢٠٠٨  
(بالدينار الأردني)

المجموع	أرباح/ (خسائر) متراكمة	إحتياطي إختياري	إحتياطي إجباري	هبات ومساعدات حكومية	رأس المال	ايضاح	
٥١,٨٠٠,٢٨٤	١٦٨,٣٨٥	٤٢١,٢٦٦	٢١٠,٦٢٣	١,٠٠٠,٠٠٠	٥٠,٠٠٠,٠٠٠	١	الرصيد في ٣١ كانون الأول ٢٠٠٦
(٦,٤٠٠,٨٥٢)	(٦,٤٠٠,٨٥٢)	-	-	-	-	-	صافي خسارة السنة
٤٥,٣٩٩,٤٣١	(٦,٢٣٢,٤٦٨)	٤٢١,٢٦٦	٢١٠,٦٢٣	١,٠٠٠,٠٠٠	٥٠,٠٠٠,٠٠٠		الرصيد في ٣١ كانون الأول ٢٠٠٧
١٠,٤٤١,٤٨٩	١٠,٤٤١,٤٨٩	-	-	-	-		صافي ربح السنة
-	(٣,٤٣٣,٣٣٢)	٢,٢٨٨,٨٨٨	١,١٤٤,٤٤٤	-	-	١٨	المحول الى الاحتياطات
٥٥,٨٤٠,٩٢٠	٧٧٥,٦٨٩	٢,٧١٠,١٥٤	١,٣٥٥,٠٧٧	١,٠٠٠,٠٠٠	٥٠,٠٠٠,٠٠٠		الرصيد في ٣١ كانون الأول ٢٠٠٨

إن الإيضاحات المرفقة تشكل جزءاً لا يتجزأ من هذه القوائم المالية

**شركة السمر لتوليد الكهرباء (شركة مساهمة خاصة محدودة)**  
**قائمة التدفقات النقدية للسنة المنتهية في ٣١ كانون الأول ٢٠٠٨**  
**(بالدينار الأردني)**

٢٠٠٧	٢٠٠٨	
		<b>الأنشطة التشغيلية</b>
(٦,٣٨٨,٨٥٣)	١١,٤٤٤,٤٤٤	صافي ربح / (خسارة) السنة قبل الضريبة والرسوم والمخصصات
		تعديلات على صافي ربح / (خسارة) السنة قبل الضريبة والرسوم :
٦,٤٩١,٠٢٢	٩,٤٥١,٢٧٠	استهلاكات
٦,٠٥٨,٠٤٨	٧,٤٧٩,٦٠٨	فوائد وعمولات
٨,٧٦٧,٠٤٨	(٤,٥٠٧,٤٠٦)	(أرباح) / خسائر تقييم فروقات عملة
٤١,٦٨٠	٢١,٩٩٥	تعويض نهاية الخدمة
١٠١,٤٣٦	-	مخصص التزامات محتمله
		التغيرات في الموجودات والمطلوبات العاملة :
(٢,٧٥٧,٦٧٤)	(٢,٣٤١,٢٢٥)	نقد مقيد مقابل تأمينات
١,٧٧٢,١٤٠	(١٣٥,٠٤٤)	مدينون
(١,٠٨٠,٤١٠)	(٨,٣٨٤,٢٧٣)	المستودعات
(٣٩٩,٧٩٢)	(٢٦,٩٨٨)	المصاريف المدفوعة مقدما والحسابات المدينة الأخرى
٧,٣٧٩,٤٧٤	(٧,٦٦٠,٥٩٧)	الدائون
٣,٣٦١,١٧٢	٥٥٩,٠٨٩	محتجزات المتعهدين
٥٥٤,٥٧٤	٣٩٢,٤٨٠	المصاريف المستحقة ومطلوبات أخرى
٢٣,٦٩٩,٨٦٥	٦,٢٩٣,٣٥٣	<b>النقد المتوفر من الأنشطة التشغيلية</b>
(٦,٠٥٨,٠٤٨)	(٧,٤٧٩,٦٠٨)	فوائد وعمولات مدفوعة
(١٤٤,٥٦٣)	(٣٥,٦٤٥)	ضريبة دخل مدفوعة
(١٢,٩٨٦)	-	مخصص صندوق تشغيل وتدريب وتعليم مهني وتقني مدفوع
(١٢,٠٠٠)	(١٢,٠٠٠)	مكافأة رئيس وأعضاء مجلس الإدارة مدفوعة
(٥٠,٣٧٥)	(٢٢,٣٧٦)	تعويض نهاية خدمة مدفوع
١٧,٤٢١,٩٩٣	(١,٢٥٦,٢٧٦)	<b>صافي النقد (المستخدم في) / المتوفر من الأنشطة التشغيلية</b>
		<b>الأنشطة الإستثمارية</b>
-	(١٥٠,٠٠٠)	قرض مدين طويل الأجل
-	(١٥,٣٦٢,٢٥٦)	دفعات مدفوعة مقدما على حساب المشروع
(٥٢,٢٥٩,٤٥٣)	(٩,٣٣١,٤٧٠)	مشاريع قيد الانجاز
(١٩٠,٠٦٤)	(١٣٩,٨٦٧)	شراء ممتلكات ومعدات
(٥٢,٤٤٩,٥١٧)	(٢٤,٩٨٣,٥٩٣)	<b>صافي النقد المستخدم في الأنشطة الإستثمارية</b>
		<b>الأنشطة التمويلية</b>
(٦,١٦٥,٦٥٤)	-	بنوك دائنة
٤١,٥٥٧,٥٦٤	٢٥,٧٥٦,٤٦١	القروض
٣٥,٣٩١,٩١٠	٢٥,٧٥٦,٤٦١	<b>صافي النقد المتوفر من الأنشطة التمويلية</b>
٣٦٤,٣٨٦	(٤٨٣,٤٠٨)	<b>صافي التغيير في النقد وما في حكمه</b>
١,١٥٩,٦٧٦	١,٥٢٤,٠٦٢	النقد وما في حكمه ١ كانون الثاني
١,٥٢٤,٠٦٢	١,٠٤٠,٦٥٤	<b>النقد وما في حكمه ٣١ كانون الأول</b>

إن الإيضاحات المرفقة تشكل جزءاً لا يتجزأ من هذه القوائم المالية

## شركة السمرا لتوليد الكهرباء (شركة مساهمة خاصة محدودة) ايضاحات حول القوائم المالية للسنة المنتهية في ٣١ كانون الأول ٢٠٠٨ (بالدينار الأردني)

### ١- التكوين والنشاط

إن شركة السمرا لتوليد الكهرباء هي شركة أردنية مساهمة خاصة محدودة («الشركة») مسجلة بتاريخ ٢١ نيسان ٢٠٠٤ لدى مراقب عام الشركات تحت رقم (٤٠) بموجب قرار مجلس الوزراء المتخذ في جلسته المنعقدة بتاريخ ٢٦ آب ٢٠٠٢ بناءً على كتاب دولة رئيس الوزراء الأفخم رقم ١٣٠٧٥/٢/١١/٥٨ بتاريخ ٢٧ آب ٢٠٠٣ والقاضي بتأسيس شركة تتولى نشاط التوليد الكهربائي مع شركة توليد الكهرباء المركزية وأي شركات أخرى قد تنشأ لاحقاً. إن رأسمال الشركة يبلغ ٥٠,٠٠٠,٠٠٠ دينار مقسم إلى ٥٠,٠٠٠,٠٠٠ سهم قيمة كل منها دينار أردني واحد، وتمتلك حكومة المملكة الأردنية الهاشمية كامل أسهم رأسمال الشركة.

يتمثل النشاط الرئيسي للشركة في توليد الطاقة الكهربائية في مختلف مناطق المملكة باستخدام أي مصدر من مصادر الطاقة الأولية والطاقة الجديدة والمتجددة وذلك ضمن السياسة العامة للحكومة ومع مراعاة الأحكام القانونية النافذة في المملكة. ولتحقيق غايات الشركة فإنه يحق لها بأن تقوم بإنشاء محطات توليد الطاقة الكهربائية اللازمة لعملها وزيادة الطاقة التوليدية تبعاً للاحتياجات العامة، والمساهمة أو المشاركة بأي شركة أو مشروع له علاقة بتوليد الطاقة الكهربائية داخل المملكة وخارجها.

إن مركز عمل إدارة الشركة هو مدينة عمان، في حين أن مركز عمل محطة السمرا لتوليد الكهرباء هو مدينة الزرقاء. كما في ٣١ كانون الأول ٢٠٠٨ يعمل لدى الشركة ٢٤٦ موظف، (٢٠٠٧: ٢٠٧ موظف).

### ٢- اعتماد معايير تقرير جديدة ومعدله

#### المعايير والتفسيرات المطبقة في الفترة الحالية

لقد تم اصدار ثلاثة تفسيرات من قبل لجنة تفسيرات التقارير المالية الدولية والتي سرى تطبيقها في الفترة الحالية كما يلي:

- \* تفسير لجنة المعايير الدولية لاعداد التقارير المالية رقم ١١: المعيار الدولي للتقارير المالية رقم ٢- معاملات اسهم الشركة والخزينة.
- \* تفسير لجنة المعايير الدولية لاعداد التقارير المالية رقم ١٢ - ترتيبات امتياز تقديم الخدمات.
- \* تفسير لجنة المعايير الدولية لاعداد التقارير المالية رقم ١٤: المعيار المحاسبي الدولي رقم ١٩ - حد أصل المنفعة المحدد، الحد الأدنى لمتطلبات التمويل وعلاقتها مع بعض.

إن تطبيق هذه التفسيرات لم يؤد إلى أي تغيير في السياسات المحاسبية للشركة.

#### المعايير والتفسيرات المصدرة والتي لم يتم تطبيقها بعد

بتاريخ اعتماد هذه البيانات المالية، فإن المعايير والتفسيرات التالية كانت مصدره ولكن لم يحن موعد تطبيقها بعد:

- \* المعيار المحاسبي الدولي رقم ١ (المعدل) عرض البيانات المالية. يسري تطبيقه للفرات السنوية التي تبدأ من او بعد ١ كانون

الثاني ٢٠٠٩



- يسري تطبيقه للفترات السنوية التي تبدأ من او بعد ١ كانون الثاني ٢٠٠٩
- يسري تطبيقه للفترات السنوية التي تبدأ من او بعد ١ كانون الثاني ٢٠٠٩
- يسري تطبيقه للفترات السنوية التي تبدأ من او بعد ١ كانون الثاني ٢٠٠٩
- يسري تطبيقه للفترات السنوية التي تبدأ من او بعد ١ تموز ٢٠٠٩
- يسري تطبيقه للفترات السنوية التي تبدأ من او بعد ١ كانون الثاني ٢٠٠٩
- يسري تطبيقه للفترات السنوية التي تبدأ من او بعد ١ كانون الثاني ٢٠٠٩
- يسري تطبيقه للفترات السنوية التي تبدأ من او بعد ١ تموز ٢٠٠٩
- يسري تطبيقه للفترات السنوية التي تبدأ من او بعد ١ كانون الثاني ٢٠٠٩
- يسري تطبيقه للفترات السنوية التي تبدأ من او بعد ١ كانون الثاني ٢٠٠٩
- يسري تطبيقه للفترات السنوية التي تبدأ من او بعد ١ تموز ٢٠٠٨
- يسري تطبيقه للفترات السنوية التي تبدأ من او بعد ١ كانون الثاني ٢٠٠٩
- يسري تطبيقه للفترات السنوية التي تبدأ من او بعد ١ تشرين الاول ٢٠٠٨
- يسري تطبيقه للفترات السنوية التي تبدأ من او بعد ١ تموز ٢٠٠٩
- \* المعيار المحاسبي الدولي رقم ١ (المعدل) عرض البيانات المالية والمعيار المحاسبي الدولي رقم ٣٢ (المعدل) الادوات المالية: العرض - التعديل المتعلق بادوات الشراء وتسديد الالتزامات.
- \* المعيار المحاسبي الدولي رقم ٢٣ (المعدل) تكاليف الاقتراض.
- \* المعيار المحاسبي الدولي رقم ٣٢ (المعدل) الادوات المالية: العرض - التعديل المتعلق بادوات الشراء وتسديد الالتزامات.
- \* المعيار المحاسبي الدولي رقم ٣٩ (المعدل) الادوات المالية: الاعتراف والقياس - تعديل للبنود القابلة للتحوط.
- \* المعيار الدولي للتقارير المالية رقم ١ (المعدل) تبني المعايير الدولية لاعداد التقارير المالية للمرة الاولى والمعيار المحاسبي الدولي رقم ٢٧ (المعدل) البيانات المالية الموحدة والمنفصلة - التعديل المتعلق بتكلفة الاستثمار عند التبني للمرة الاولى.
- \* المعيار الدولي للتقارير المالية رقم ٢ (المعدل) الدفع على اساس الاسهم - التعديل المتعلق بالشروط والالغاءات.
- \* المعيار الدولي للتقارير المالية رقم ٢ (المعدل) اندماج الاعمال - التعديل الناتج عن تبني طريقة الشراء والتعديلات المتتالية للمعيار المحاسبي الدولي رقم ٢٧ (المعدل) البيانات المالية الموحدة والمنفصلة والمعيار المحاسبي الدولي رقم ٢٨ (المعدل) المحاسبة عن الاستثمار في الشركات الزميلة، والمعيار المحاسبي الدولي رقم ٣١ (المعدل) الحصص في المشاريع المشتركة.
- \* المعيار الدولي للتقارير المالية رقم ٨ قطاعات الاعمال.
- \* تعديلات على المعيار الدولي للتقارير المالية رقم ٥، ومعايير المحاسبة الدولية ارقام ١، ١٦، ١٩، ٢٠، ٢٣، ٢٧، ٢٨، ٢٩، ٣١، ٣٦، ٣٨، ٣٩، ٤٠، و ٤١ الناتجة عن التعديلات السنوية التي تمت على المعايير الدولية للتقارير المالية في أيار وتشرين الاول من عام ٢٠٠٨.
- \* تفسير لجنة المعايير الدولية لاعداد التقارير المالية رقم ١٢ - برامج ولاء العملاء..
- \* تفسير لجنة المعايير الدولية لاعداد التقارير المالية رقم ١٥ - عقود المقاولات للعقارات.
- \* تفسير لجنة المعايير الدولية لاعداد التقارير المالية رقم ١٦ - تحوطات صافي الاستثمار في العمليات التشغيلية الخارجية.
- \* تفسير لجنة المعايير الدولية لاعداد التقارير المالية رقم ١٧ - توزيع الاصول غير النقدية على الملاك.

يتوقع مجلس ادارة الشركة ان تطبيق هذه المعايير والتفسيرات خلال الفترات اللاحقة لن يكون له أثر مالي جوهري على البيانات المالية للشركة.

### ٣- ملخص لأهم السياسات المحاسبية

#### إعداد البيانات المالية

تم إعداد البيانات بناءً على المعايير الدولية للتقارير المالية.

#### أساس التحضير

تم عرض هذه البيانات المالية بالدينار الأردني لأن غالبية معاملات الشركة تسجل بالدينار. لقد تم إعداد القوائم المالية على أساس مبدأ التكلفة التاريخية، أما الموجودات المالية والمطلوبات المالية فإنها تظهر بالقيمة العادلة. ان السياسات المحاسبية الهامة المتبعة من قبل الشركة هي على النحو التالي:

#### الايرادات

تتحقق الايرادات عند تقديم الخدمة واصدار الفاتورة ويتم تحديد الاسعار بالاتفاق بين شركة السمرا وشركة الكهرباء الوطنية، وفي حال الخلاف يتم إحالة الموضوع الى هيئة تنظيم قطاع الكهرباء للبت فيه.

#### المصاريف

تتضمن المصاريف العمومية والادارية المصاريف المباشرة وغير المباشرة والتي تتعلق بشكل مباشر بتكلفة الايرادات وفقاً للمعايير المحاسبية المتعارف عليها. ويتم توزيع المصاريف إذا دعت الحاجة لذلك، بين المصاريف العمومية والادارية وتكلفة الايرادات على أساس ثابت.

#### الفوائد والعمولات

يتم قيد مصاريف الفوائد والعمولات وفقاً لقاعدة الاستحقاق، ويتم تحميل كافة هذه المصاريف على قائمة الدخل عند استحقاقها.

#### النقد وما في حكمه

يتضمن النقد وما في حكمه، النقد والودائع تحت الطلب والإستثمارات ذات السيولة العالية التي يمكن تسيلها خلال فترة ثلاثة شهور أو أقل.

#### مستودع اللوازم والوقود

تظهر اللوازم والوقود بالكلفة أو صافي القيمة الإستبدالية أيهما أقل، ويتم تحديد الكلفة على أساس طريقة الوارد أولاً صادر أولاً.

#### مشاريع قيد الانجاز

يتم تحميل المشاريع قيد الانجاز بكلفة الأعمال المنجزة مضافاً اليها المصاريف الادارية و العمومية لدوائر الشركة ذات العلاقة والمشرفة على هذه المشاريع سواء كانت مباشرة أو غير مباشرة.

#### انخفاض قيمة الموجودات المالية

بتاريخ كل ميزانية عمومية، يتم مراجعة قيم الموجودات المالية، لتحديد إن كان هنالك مايشير إلى إنخفاض في قيمتها.

أما بالنسبة الى الموجودات المالية مثل الذمم المدينة التجارية والموجودات المقيمة فردياً على أنها غير منخفضة القيمة، فيتم تقييمها لانخفاض القيمة على أساس جماعي. إن الدليل الموضوعي للإنخفاض بقيمة محفظة الذمم المدينة قد يشمل الخبرة السابقة للشركة فيما يخص تحصيل الدفعات، والزيادة في عدد الدفعات المتأخرة المحفظة والتي تتعدى معدل فترة الإستدانة كما قد يشمل التغيرات الملحوظة في الأوضاع الإقتصادية المحلية والعالمية المترابطة مع تعثر الذمم الدائنة.

يتم تخفيض القيمة المدرجة للأصل المالي بمبلغ خسارة الإنخفاض بالقيمة مباشرة، وذلك لكافة الأصول المالية بإستثناء الذمم المدينة التجارية، حيث تم تخفيض القيمة المدرجة من خلال إستعمال حساب مخصصات. عندما تعتبر إحدى الذمم المدينة غير قابلة للتحصيل يتم عندها شطب مبلغ الذمة والمبلغ المقابل في حساب المخصصات. يتم الإعتراف بالتغيرات في القيمة المدرجة لحساب المخصصات في حساب الأرباح والخسائر.

## الغاء الإعتراف

تقوم الشركة بإلغاء الإعتراف بأصل مالي فقط عند إنتهاء الحقوق التعاقدية المتعلقة باستلام التدفقات النقدية من الأصل المالي، وبشكل جوهري كافة مخاطر ومنافع الملكية إلى منشأة أخرى. أما في حالة عدم قيام الشركة بتحويل أو الإحتفاظ بشكل جوهري بمخاطر ومنافع الملكية واستمرارها بالسيطرة على الأصل المحول فإن الشركة تقوم بالإعتراف بحصتها المستبقاة في الأصل المحول والمطلوبات المتعلقة به في حدود المبالغ المتوقع دفعها. أما في حالة إحتفاظ الشركة بشكل جوهري بكافة مخاطر ومنافع الملكية للأصل المحول، فإن الشركة تستمر بالإعتراف بالأصل المالي.

## الممتلكات والمعدات

تظهر الممتلكات والمعدات بالكلفة بعد تنزيل الإستهلاكات المتراكمة، تعتبر مصاريف الإصلاح والصيانة مصاريف إيرادية، أما مصاريف التحسينات فتعتبر مصاريف رأسمالية. ويتم احتساب الاستهلاكات على اساس العمر الإنتاجي المقدر للممتلكات وذلك بإستعمال طريقة القسط الثابت. إن معدلات الاستهلاك للبنود الرئيسية لهذه الموجودات هي على النحو التالي:-

### معدل الاستهلاك السنوي

٢-٥%	المباني والإنشاءات
٥%	خزانات الوقود
٥%	الوحدة الغازية الأولى
٥%	الوحدة الغازية الثانية
٥%	الوحدة الغازية الثالثة
٥%	الوحدة الغازية الرابعة
٥%	محطة تحويل الغاز
٥%	الوحدة البخارية
١٠%	الأثاث
٢٥%	أجهزة الحاسوب
١٥-٢٥%	أجهزة وبرامج وشبكات حاسوب
١٥%	أجهزة الاتصال
١٠-١٥%	المعدات والأجهزة المكتبية
١٥%	وسائط النقل
١٥%	الأجهزة الكهربائية والإلكترونية
١٠%	العدد والأدوات
١٠%	المعدات وأثاث المختبر
١٠%	المعدات الميكانيكية والكهربائية

عندما يقل المبلغ الممكن استرداده من أي من الممتلكات والمعدات عن صافي قيمتها الدفترية فإنه يجري تخفيض قيمة الممتلكات والمعدات الى القيمة القابلة للاسترداد وتسجل قيمة التدني في قائمة الدخل.

## انخفاض قيمة الموجودات غير المتداولة

تعمل الشركة في تاريخ كل ميزانية عمومية على مراجعة القيم المدرجة لموجوداتها وذلك لتحديد إن كان هنالك ما يشير إلى أن هذه الموجودات قد تعرضت إلى خسائر انخفاض القيمة. إذا وجد ما يشير إلى ذلك يتم تقدير القيمة القابلة للإسترداد للأصل وذلك لتحديد خسائر انخفاض القيمة (إن وجدت). في حال عدم التمكن من تقدير القيمة القابلة للإسترداد لأصل محدد، تقوم الشركة بتقدير القيمة للإسترداد للوحدة المنتجة للنقد التي يعود إليها الأصل نفسه. عندما يمكن تحديد أسس توزيع معقولة وثابتة، يتم توزيع الأصول المشتركة إلى وحدات منتجة للنقد التي يعود إليها الأصل نفسه. عندما يمكن تحديد أسس توزيع معقولة وثابتة، يتم توزيع الأصول المشتركة إلى وحدات منتجة للنقد محددة، أو يتم توزيعها إلى أصغر مجموعة من الوحدات المنتجة للنقد التي يمكن تحديد أسس توزيع معقولة وثابتة لها.

إن القيمة القابلة للإسترداد هي القيمة العادلة للأصل تكلفة البيع أو القيمة في الاستخدام، أيهما أعلى. في حال تقدير القيمة القابلة للإسترداد لأصل (أو لوحدة منتجة للنقد) بما يقل عن القيمة المدرجة، يتم تخفيض القيمة المدرجة للأصل (الوحدة المنتجة للنقد) إلى القيمة القابلة للإسترداد. يتم الاعتراف بخسائر الإنخفاض مباشرة في قائمة الدخل، إلا إذا كان الأصل معاد تقييمه فيتم عندها تسجيل خسائر الإنخفاض كتنزيل من مخصص إعادة التقييم.

## المخصصات

يتم تكوين المخصصات عندما يكون على الشركة أي التزام حالي (قانوني أو متوقع) ناتج عن أحداث سابقة والتي تعتبر تكلفة سدادها محتملة ويمكن تقديرها بشكل موثوق. يتم قياس المخصصات حسب أفضل التوقعات للبدل المطلوب لمقابلة الإلتزام كما بتاريخ الميزانية العمومية بعد الأخذ بعين الإعتبار المخاطر والأمور غير المؤكدة المحيطة بالإلتزام. عندما يتم قياس المخصص باستخدام التدفقات النقدية المقدرة لسداد الإلتزام الحالي، فإنه يتم الاعتراف بالذمة المدينة كموجودات في حالة كون استلام واستعاضة المبلغ مؤكدة ويمكن قياس المبلغ بشكل موثوق.

## تعويض نهاية الخدمة

يتم الاستدراك لتعويض نهاية الخدمة في القوائم المالية وفقاً لقرار مجلس الإدارة رقم ١/٨-٢٠٠٤ بتاريخ ٢٤ حزيران وقرار رقم ٣/٢-٢٠٠٤ بتاريخ ٢٥ تموز ٢٠٠٤، وخلال الفترة التي يمضيها الموظف في خدمة الشركة، وعلى أساس قاعدة الفرق بين مكافأة نهاية الخدمة وفقاً لأحكام قانون العمل الأردني (بواقع راتب شهر عن كل سنة خدمة) وبين الاشتراكات الدورية التي تدفعها الشركة للمؤسسة العامة للضمان الاجتماعي. تحويل العملات الأجنبية يتم تحويل المعاملات بالعملة الأجنبية إلى الدينار الأردني عند إجراء المعاملة، ويتم تحويل الموجودات والمطلوبات المالية بالعملات الأجنبية في تاريخ الميزانية إلى الدينار الأردني بالأسعار السائدة في ذلك التاريخ. ان الأرباح والخسائر الناتجة عن التسوية أو تحويل العملات الأجنبية يتم ادراجها ضمن قائمة الدخل.

## ضريبة الدخل

تخضع الشركة لقانون ضريبة الدخل رقم ٥٧ لعام ١٩٨٥ وتعديلاته اللاحقة والتعليمات الصادرة عن دائرة ضريبة الدخل في المملكة الأردنية الهاشمية، ويتم الإستدراك لها وفقاً لمبدأ الإستحقاق، ويتم إحساب مخصص الضريبة على أساس صافي الربح المعدل. وتطبيقاً للمعيار المحاسبي الدولي رقم (١٢)، فإنه يترتب للشركة موجودات ضريبة مؤجلة ناتجة عن الفروقات بين القيمة المحاسبية والضريبية للموجودات والمطلوبات والمتعلقة بالمخصصات، هذا ولم يتم اظهار تلك الموجودات ضمن القوائم المالية المرفقة بسبب عدم التثبت من امكانية الاستفادة منها خلال فترة زمنية محددة.

## عقود الايجار

يتم تصنيف عقود الايجار كعقود إيجار رأسمالي إذا ترتب على عقد الإيجار تحويل جوهري لمنافع ومخاطر الملكية المتعلقة بالأصل موضوع العقد إلى المستأجر. ويتم تصنيف عقود الإيجار الأخرى كعقود إيجار تشغيلي.

يتم تحميل الإيجارات المستحقة بموجب عقود الإيجار التشغيلي على قائمة الدخل خلال فترة عقد الإيجار التشغيلي وذلك باستخدام طريقة القسط الثابت.

## ٤ - النقد وما في حكمه

يتضمن النقد وما في حكمه، النقد والودائع تحت الطلب التي يمكن تسيلها خلال فترة ثلاثة شهور أو أقل.

٢٠٠٧	٢٠٠٨	
١,٣٠٠	١,٩٠٠	سلف
١٩٢,٣١٧	١,٠٢٨,٧٥٤	حسابات جارية تحت الطلب لدى البنوك
١,٣٢٠,٤٤٥	-	ودائع آجلة لدى البنوك
١,٥٢٤,٠٦٢	١,٠٤٠,٦٥٤	

## ٥ - النقد المقيد مقابل التأمينات

يتمثل هذا البند في قيمة النقد المودع لدى بنك القاهرة عمان وذلك مقابل تأمينات اعتمادات، ولا يجوز للشركة التصرف بالمبلغ لحين سداد كافة الالتزامات المترتبة على الاعتمادات المستندية.

## ٦ - المدينون والشيكات برسم التحصيل

٢٠٠٧	٢٠٠٨	
-	٥,٠٨٧,١٤٢	شركة الكهرباء الوطنية م.ع.م*
٥,٠٦٢,٥٨٤	-	شيكات برسم التحصيل
٤,٣٤٨	١١٤,٨٣٤	ذمم مدينة تجارية
٥,٠٦٦,٩٣٢	٥,٢٠١,٩٧٦	

\* يتمثل هذا البند في قيمة المبلغ المطلوب من شركة الكهرباء الوطنية م.ع.م نتيجة بيعهم كامل الطاقة الكهربائية المنتجة من محطة السمرا لتوليد الكهرباء خلال العام.

## ٧ - المستودعات

٢٠٠٧	٢٠٠٨	
٤,٥١١	-	مستودع اللوازم
١,٨١٤,٢٦٤	٥,٠٠٥,٩٣٣	مستودع المحطة
٢,٣٢٦,٢٦٥	٦,٥٥٦,٣٨٨	مستودع الوقود
١,٤٣٣,٠٢٩	٢,٤٠٠,٠٢١	إعتمادات مستندية وطلبات - قطع غيار
٥,٥٧٨,٠٦٩	١٣,٩٦٢,٣٤٢	



## ٨- المصاريف المدفوعة مقدماً والحسابات المدينة الأخرى

٢٠٠٧	٢٠٠٨	
٩٢,٥٠٩	١٠١,٧٥٤	مصاريف مدفوعة مقدماً
٤٠٠,٥٩١	٤٣٧,٤٩٤	دفعات على حساب أراضي مستملكة *
٥٥٠	٥٥٠	تأمينات مستردة
١٠,٤٧٥	٢,٢٦٥	ذمم موظفين
١٠,٩٥٠	-	ضريبة دخل مدفوعة مقدماً
٥١٥,٠٧٥	٥٤٢,٠٦٣	

\* يتمثل هذا البند فيما يلي:

أ- قيمة مبلغ مدفوع لوزارة الطاقة والثروة المعدنية على الحساب من قيمة قطعة الأرض رقم (٣٦٧) من الحوض (٧) الوادي الغربي / الهاشمية / محافظة الزرقاء، كما وستقوم شركة الكهرباء الوطنية بدفع مبلغ ٣٠,٠٠٠ دينار أردني لغايات تنفيذ قرار محكمة التمييز رقم ٢١١٣/٢٠٠٤ كدفعة على الحساب لوزارة الطاقة والثروة المعدنية من قيمة تلك الأرض المستملكة على أن يتم تسجيل هذه القطعة باسم الشركة وشركة الكهرباء الوطنية.

ب- خلال عام ٢٠٠٧ التزمت الشركة بدفع مبلغ ١٢٤,٥٨٠ دينار أردني ومبلغ ٢١٦,٠١١ دينار أردني وذلك تعويض عن استملاك قطعتي أرض رقم (٥١) و(٤٨٩) من الحوض (٧) الوادي الغربي / الهاشمية محافظة الزرقاء على التوالي وقد تم صدور حكم من المحكمة بهذا الشأن وتم استئنافه من قبل الشركة ولا زالت القضية لدى محكمة الاستئناف.

ج- خلال العام الحالي قامت الشركة بدفع مبلغ ٣٥,٧٤٩ دينار أردني بالإضافة الى الرسوم والأتعاب وذلك تعويض عن استملاك قطعتي أرض رقم (٥٠٩) و(٥٩٠) من الحوض (٧) الوادي الغربي / الهاشمية محافظة الزرقاء.

## ٩- قرض مدين طويل الأجل

يمثل هذا البند القرض الممنوح لصندوق اسكان موظفي الشركة بناء على قرار مجلس ادارة الشركة، وان هذا القرض بدون فترة محددة للتسديد وبدون فوائد، هذا وتم زيادته بمبلغ ١٥٠,٠٠٠ دينار أردني بموجب قرار مجلس الإدارة رقم (٢٠٠٨/٤) بتاريخ ٢٤ نيسان ٢٠٠٨.

## ١٠- الدفعات المدفوعة مقدماً على حساب المشروع

٢٠٠٧	٢٠٠٨	
١,٣٩٧,٣٣٥	٢١,٣٥٣	الدفعة المقدمة على حساب المشروع (استشارات)
-	١٥,٣٦٢,٢٥٥	الدفعة المقدمة على حساب المشروع ( الوحدة البخارية الثانية )
١,٣٩٧,٣٣٥	١٥,٣٨٣,٦٠٨	

\* يمثل هذا البند الدفعات المقدمة المدفوعة من الشركة لصالح شركة SEPCO III والتي تمثل ١٥٪ من قيمة التوريد CIF و ٢٠٪ من قيمة التركيب ERECTION لوحدة البخارية الثانية ويخفض هذا البند بقيمة اطفاء الدفعة المقدمة على أساس القيمة المنجزة من المشروع.

## ١١- المشاريع قيد الانجاز

المجموع	مشروع حضر بئر ارتوازي	مشروع انشاء انيوب غاز	مشروع الوحدة البخارية الثانية (ST٢)	مشروع الوحدة الغازية الرابعة (GT٤)	مشروع الوحدة الغازية الثالثة (GT٢)	
٦٨,٢٢٢,٣٧١	١٦,٧٠٠	٣٥٥,٠٠٠	-	٢٨,٩٩٣,٧٧١	٢٨,٨٥٦,٩٠٠	الرصيد كما في ٢٠٠٨/١/١
١١,٢١٥,٨٠٩	٣٦,٧٦٧	-	١٦٦,٦٤٥	٨,٩٦٦,٨٩٤	٢,٠٤٥,٥٠٢	اضافات
(٧٩,٢٧١,٥٣٥)	(٥٣,٤٦٧)	(٣٥٥,٠٠٠)	-	(٣٧,٩٦٠,٦٦٥)	(٤٠,٩٠٢,٤٠٣)	رسمة على حساب الممتلكات والمعدات
١٦٦,٦٤٥	-	-	١٦٦,٦٤٥	-	-	الرصيد كما في ٢٠٠٨/١٢/٣١

## مشروع التوسعة

بتاريخ ٢٤ أيار ٢٠٠٦ تم إحالة عطاء توسعة محطة السمرا لتوليد الكهرباء لصالح شركة جنرال الكتريك من خلال توريد وتركيب وتشغيل وحدة غازية واحدة (١٠٠ ميغا واط) مع تضمين كتاب الإحالة إضافة وحدة غازية إختيارية بنفس القدرة والمواصفات على أن تكون إحالتها قبل تاريخ ١ كانون الأول ٢٠٠٦، وتقدر الكلفة الإجمالية للوحدة الغازية الثالثة GT٣ بمبلغ ٥٦,٢٨٦,٠٠٠ دولار أمريكي منها مبلغ ٣٩,٦٣٥,٠٠٠ دولار أمريكي وذلك عن أعمال التوريد ومبلغ ١٦,٧٥١,٠٠٠ دولار أمريكي عن أعمال التركيب، وقد تم الانتهاء من المشروع وتم رسملة الوحدة الغازية الثالثة GT٣ على حساب الممتلكات والمعدات بتاريخ ١ كانون الثاني ٢٠٠٨ وذلك بكلفة إجمالية تقدر بمبلغ ٤٠,٩٠٢,٤٠٢ دينار أردني. هذا وتقدر الكلفة الإجمالية للوحدة الغازية الرابعة GT٤ بمبلغ ٣٦,٦١٩,٨٣٥ يورو، منها مبلغ ٢٩,٠٣٦,٣٧٦ يورو وذلك عن أعمال التوريد ومبلغ ٧,٥٨٣,٤٥٩ يورو عن أعمال التركيب، وقد تم الانتهاء من المشروع خلال العام الحالي وتم رسملة الوحدة الغازية الرابعة GT٤ على حساب الممتلكات والمعدات بتاريخ ١ آب ٢٠٠٨ وذلك بكلفة إجمالية تقدر بمبلغ ٣٧,٩٦٠,٦٥٥ دينار أردني.

بتاريخ ٦ آب ٢٠٠٨ تم إحالة عطاء توسعة محطة السمرا لتوليد الكهرباء لصالح شركة SEPCO III من خلال توريد وتركيب وتشغيل وحدة بخارية ثانية ST٢ (١٠٠ ميغا واط)، وتقدر الكلفة الإجمالية للوحدة البخارية الثانية بمبلغ ١٠٣,٥٨٣,٢٨٩ دولار أمريكي وذلك عن أعمال التوريد (CIF) ومبلغ ٢١,٦٥٣,١٢٣ دينار أردني وذلك عن أعمال التركيب (ERECTION)، وقد دفعت الشركة ١٥٪ كدفعة مقدمة من أعمال التوريد وذلك بمبلغ ١٥,٥٣٧,٥٠٨ دولار أمريكي، ودفعت ٢٠٪ كدفعة مقدمة من أعمال التركيب وذلك بمبلغ ٤,٣٣٠,٦٢٥ دينار أردني.

## مشروع إنشاء أنبوب الغاز

تم إحالة عطاء مشروع أنبوب الغاز ولوازمه إلى شركة فجر الاردنية المصرية لنقل وتوزيع الغاز الطبيعي بتاريخ ٢٦ حزيران ٢٠٠٧ بكلفة إجمالية تقدر بـ ٥٠٠,٠٠٠ دولار أمريكي، وقد اتفق الطرفان على أن تدفع شركة السمرا لتوليد الكهرباء ٢٥٪ من إجمالي الكلفة خلال أسبوع من تاريخ إستلام الفاتورة وكفالة الدفعة المقدمة بنفس القيمة، ودفعت ٧٥٪ من أعمال التوريدات والتركيبات والفحوصات والبالغة ٤٥٠,٠٠٠ دولار أمريكي عند إنهاء الأعمال وقبولها من شركة السمرا لتوليد الكهرباء وخلال أسبوع من تاريخ إستلام الفاتورة، ودفعت ٧٥٪ من أعمال كسح الأنبوب بالنيتروجين وتدفع الغاز والبالغة ٥٠,٠٠٠ دولار أمريكي تدفع خلال أسبوع من إتمام العمل وتسليمه لشركة السمرا لتوليد الكهرباء وقد تم تحديد مدة التنفيذ بتسعة أسابيع من تاريخ الإحالة وقد تم رسملة المشروع على حساب الممتلكات والمعدات بتاريخ ١ نيسان ٢٠٠٨.

## مشروع حضر بئر ارتوازي

تم إحالة عطاء مشروع حضر بئر ارتوازي إلى شركة الموقع للخدمات وحضر الآبار وذلك بتاريخ ٥ كانون الأول ٢٠٠٧ بكلفة إجمالية تقدر بـ ٥٣,١٢٠ دينار أردني وقد تم تحديد مدة العمل بـ ٤٥ يوماً تقويمياً من تاريخ أمر المباشرة، وقد تم الانتهاء من المشروع وتمت رسملته على حساب الممتلكات والمعدات بتاريخ ١ نيسان ٢٠٠٨.

## ١٢- الممتلكات والمعدات

٢٠٠٨/١٢/٣١	تحويلات	اضافات	٢٠٠٨/١/١	الكلفة :
٢,١٥٢,١١٧	٤٠٨,٤٦٧	-	١,٧٤٣,٦٥٠	مباني وانشاءات
١,٨٥٤,٤٨٤	-	-	١,٨٥٤,٤٨٤	خزانات وقود
٣٠,٢٥٠,٤٧٦	-	-	٣٠,٢٥٠,٤٧٦	وحدة غازية أولى
٣٠,٢٥٠,٤٧٦	-	-	٣٠,٢٥٠,٤٧٦	وحدة غازية ثانية
٤٠,٩٠٢,٤٠٣	٤٠,٩٠٢,٤٠٣	-	-	وحدة غازية ثالثة
٣٧,٩٦٠,٦٦٥	٣٧,٩٦٠,٦٦٥	-	-	وحدة غازية رابعة
٢,٨٠٤,٥٠٠	-	-	٢,٨٠٤,٥٠٠	محطة تحويل غاز
٥٩,٩٣٤,٧٧٩	-	-	٥٩,٩٣٤,٧٧٩	وحدة بخارية
١٠,٠٨٨	-	-	١٠,٠٨٨	مباني جاهزة
١١٠,٢٢٣	-	١٢,٩٨٨	٩٧,٢٣٥	أثاث
١٠٦,٥٥٤	-	٧,٨٥٨	٩٨,٦٩٦	أجهزة حاسوب
٦٤٠,١٠١	-	-	٦٤٠,١٠١	أجهزة وبرامج وشبكات حاسوب
٢٣,٥٤٤	-	٤٣٠	٢٣,١١٤	أجهزة اتصال
٣٥,١٧٧	-	٦٠٧	٣٤,٥٧٠	معدات وأجهزة مكتبية
٢٠٣,٨١٣	-	٨٠,٥٠٠	٢٢٣,٣١٣	وسائط نقل
٢٦,٢٧٦	-	٢٠,٩٢٦	٥,٣٥٠	أجهزة كهربائية والإلكترونية
١٠١,١٢٧	-	٩,٦٠٧	٩١,٥٢٠	عدد وأدوات
١٩,٦٢٦	-	-	١٩,٦٢٦	معدات وأثاث مختبر
١٥٦,٨٧٣	٢٢,٩٨٣	٦,٩٥١	١٢٦,٩٣٩	معدات ميكانيكية وكهربائية
٢٠٧,٦٤٣,٣٠٢	٧٩,٢٩٤,٥١٨	١٣٩,٨٦٧	١٢٨,٢٠٨,٩١٧	مجموع الكلفة

## ١٣- الدائنون

٢٠٠٧	٢٠٠٨	ذمم دائنة
٣٩١,٩١٠	٣٩٩,٣١١	ذمة شركة الكهرباء الوطنية م.ع.م
١,٢٩٦,٠٨٥	-	ذمة شركة توليد الكهرباء المركزية م.ع.م
٤,٥٥٧	٤,٥٥٧	ذمم دائنة خارجية - متعهدين
٦,٤٠٦,٩٨١	٣٥,٠٦٨	
٨,٠٩٩,٥٣٣	٤٣٨,٩٣٦	

## ١٤- المصاريف المستحقة والمطلوبات الأخرى

٢٠٠٧	٢٠٠٨	مصاريف فوائد قروض مستحقة الدفع
١,٠٢٦,٣٦٩	١,٦٠٦,٨٨٢	مخصص التزامات محتملة
٣٣٩,٠٩٦	٣٣٩,٠٩٦	مخصص ضريبة الدخل - (إيضاح ١٩)
-	٩٢٤,٣٥٥	صندوق التشغيل والتدريب والتعليم المهني والتقني
-	٣٠,٩٥٥	مكافأة رئيس وأعضاء مجلس الإدارة *
١٢,٠٠٠	١٢,٠٠٠	ذمم موظفين
٦١٨	٣,٨٨٠	أمانات وحسابات دائنة أخرى
١١,٤١٣	٢١,٣٣٢	
١,٣٨٩,٤٩٦	٢,٩٣٨,٥٠٠	

\* بموجب كتاب دولة رئيس الوزراء رقم ٤٥١٧/١/١١/٢٣ أذار ٢٠٠٥، فقد قرر مجلس الوزراء في جلسته المنعقدة بتاريخ ٢٩ آذار ٢٠٠٥ تحديد المكافأة السنوية لعضو مجلس الإدارة في شركات الكهرباء المملوكة من قبل حكومة المملكة الأردنية الهاشمية بمقدار ٢,٤٠٠ دينار أردني للعضو الواحد. وحيث أن عدد أعضاء مجلس إدارة الشركة يتألف من خمسة أعضاء، فإن مبلغ المكافأة المستحق لهم هو مبلغ وقدره ١٢,٠٠٠ دينار أردني.



## ١٥ - القروض طويلة الأجل

٢٠٠٧	٢٠٠٨	
٣١,٩٨٣,٠٣٠	٣١,٣٨٧,٨٠٥	قرض الصندوق الكويتي للتنمية الاقتصادية العربية
٨٧,٠٢٧,٧١٠	١١٢,٣٢٧,١١٥	قروض الصندوق العربي للإنماء الاقتصادي والاجتماعي
٢٥,٠٠٠,٠٠٠	٢١,٨٧٥,٠٠٠	قرض التجمع البنكي
١٤٤,٠١٠,٧٤٠	١٦٥,٥٨٩,٩٢٠	
٣,١٢٥,٠٠٠	٤,٩٢٠,٨٨٧	ينزل الجزء المتداول
١٤٠,٨٨٥,٧٤٠	١٦٠,٦٦٩,٠٣٣	الجزء طويل الأجل

### قرض الصندوق الكويتي للتنمية الاقتصادية العربية

وقعت الشركة بتاريخ ٩ آذار ٢٠٠٥ اتفاقية قرض مع الصندوق الكويتي للتنمية الاقتصادية العربية بقيمة ٢٩ مليون دينار أردني (١٢,٢٥٠,٠٠٠ دينار كويتي) بضمان الحكومة الأردنية ويساهم هذا القرض بتمويل ٢٨٪ من قيمة عقد جزء الدولار الأمريكي من مشروع محطة السمرا لتوليد الكهرباء والبالغ (١٤٤) مليون دولار أمريكي، علماً أن نسبة الفائدة هي ٤٪ سنوياً تدفع كل ستة أشهر (٥/١٥ و ١١/١٥ من كل عام)، ويسدد مبلغ أصل القرض على أربعة وثلاثين قسطاً نصف سنوي وذلك بعد فترة سماح مدتها أربعة سنوات تبدأ من تاريخ أول سداد لأول طلب سحب.

### قروض الصندوق العربي للإنماء الاقتصادي والاجتماعي

وقعت الشركة بتاريخ ٨ أيار ٢٠٠٥ اتفاقية قرض مع الصندوق العربي للإنماء الاقتصادي والاجتماعي بقيمة ٥٠ مليون دينار أردني (٢١,٠٠٠,٠٠٠ دينار كويتي) بضمان الحكومة الأردنية، ويساهم بتمويل ٤٦٪ من قيمة العقد من جزء الدولار الأمريكي من مشروع محطة السمرا لتوليد الكهرباء والبالغ (١٤٤) مليون دولار أمريكي، علماً أن نسبة الفائدة ٥,٥٪ سنوياً وتدفع كل ستة أشهر (٥/١ و ١١/١ من كل عام) ويسدد مبلغ أصل القرض على خمسة وثلاثين قسطاً نصف سنوي وذلك بعد فترة سماح مدتها خمسة سنوات تبدأ من تاريخ أول سداد لأول طلب سحب.

وقعت الشركة بتاريخ ٦ أيار ٢٠٠٧ اتفاقية قرض مع الصندوق العربي للإنماء الاقتصادي والاجتماعي بقيمة ٥٠ مليون دينار أردني (٢٠,٠٠٠,٠٠٠ دينار كويتي) بضمان الحكومة الأردنية، ويساهم بتمويل ما نسبته ١٠٠٪ من التكاليف الإجمالية لأعمال توسعة المحطة وذلك من خلال رفع قدرتها من حوالي ٣٠٠ ميغا واط الى حوالي ٥٠٠ ميغا واط، علماً أن نسبة الفائدة ٥,٥٪ سنوياً ويسدد مبلغ أصل القرض على خمسة وثلاثين قسطاً نصف سنوياً وتكون قيمة كل قسط من الأقساط الأربعة والثلاثين الأولى مبلغ ٥٧٠,٠٠٠ دينار كويتي وتكون قيمة القسط الأخير ٦٢٠,٠٠٠ دينار كويتي وذلك بعد فترة سماح مدتها خمس سنوات تبدأ من تاريخ أول سداد لأول طلب سحب.

وقعت الشركة بتاريخ ١٠ آذار ٢٠٠٨ اتفاقية قرض مع الصندوق العربي للإنماء الاقتصادي والاجتماعي بقيمة ٧٥ مليون دينار أردني (٣٠,٠٠٠,٠٠٠ دينار كويتي) بضمان الحكومة الأردنية، ويساهم بتمويل ما نسبته ١٠٠٪ من التكاليف الإجمالية لأعمال توسعة المحطة عن طريق تنفيذ المرحلة الثانية من المشروع وذلك في سبيل رفع قدرة المحطة إلى حوالي ٦٠٠ ميغا واط، وتحويل المرحلة الثانية من المشروع إلى نظام الدورة المركبة، علماً أن نسبة الفائدة ٥,٥٪ سنوياً، ويسدد مبلغ أصل القرض على خمسة وثلاثين قسطاً سنوياً وتكون قيمة كل قسط من الأقساط الأربعة والثلاثين الأولى مبلغ ٨٦٠,٠٠٠ دينار كويتي وتكون قيمة القسط الأخير مبلغ وقدره ٧٦٠,٠٠٠ دينار كويتي وذلك بعد فترة سماح مدتها خمس سنوات تبدأ من تاريخ أول سداد لأول طلب سحب.

## قرض التجمع البنكي

وقعت الشركة بتاريخ ٢٢ حزيران ٢٠٠٦ اتفاقية قرض تجمع بنكي مع بنك القاهرة عمان وبنك الإستثمار العربي الأردني بقيمة ٢٥ مليون دينار أردني بكفالة موجودات الشركة وذلك لغايات تمويل مشروع توسعة محطة السمرا من خلال اضافة وحدة توليد غازية، علماً أن نسبة الفائدة هي ٦,٥٪ ثابتة لأول سنة تبدأ من تاريخ توقيع الإتفاقية، وفيما يخص الفترات اللاحقة وابتداء من السنة الثانية سيتم اعادة النظر بسعر الفائدة كل ستة اشهر بحيث يضاف هامش ٤,٠٪ سنوياً الى العائد الموحد لآخر إصدار لشهادات الإيداع أو أذونات الخزينة وتدفق الفائدة كل ستة أشهر، ويسدد مبلغ أصل القرض بموجب اقساط نصف سنوية متساوية ومتتالية عددها ١٦ قسط يستحق اولها بعد اربعة وعشرين شهراً من تاريخ توقيع الإتفاقية حتى السداد الكامل.

إن تفاصيل حصص هذا القرض من بنوك التجمع، هي كما يلي :

٢٠٠٧	٢٠٠٨	
١٥,٠٠٠,٠٠٠	١٣,١٢٥,٠٠٠	حصة بنك القاهرة عمان من القرض
١٠,٠٠٠,٠٠٠	٨,٧٥٠,٠٠٠	حصة بنك الإستثمار العربي من القرض
٢٥,٠٠٠,٠٠٠	٢١,٨٧٥,٠٠٠	
٣,١٢٥,٠٠٠	٣,١٢٥,٠٠٠	ينزل الجزء قصير الأجل
٢١,٨٧٥,٠٠٠	١٨,٧٥٠,٠٠٠	الجزء طويل الأجل

## ١٦- تعويض نهاية الخدمة

إن حركة تعويض نهاية الخدمة، هي كما يلي:

٢٠٠٧	٢٠٠٨	
١١٨,١٤٩	١٠٩,٥٥٤	الرصيد كما في ١ كانون الثاني
(٥٠,٢٧٥)	(٢٢,٣٧٦)	المسدد خلال السنة
٤١,٦٨٠	٢١,٩٩٥	المخصص للسنة
١٠٩,٥٥٤	١٠٩,١٧٣	الرصيد كما في ٣١ كانون الأول

## ١٧- الهبات والمساعدات الحكومية

تم منح الشركة خلال عام ٢٠٠٤ هبات ومساعدات حكومية قيمتها ١,٠٠٠,٠٠٠ دينار أردني (مليون دينار أردني) بناء على قرار مجلس الوزراء، وتم دفع هذه الهبات والمساعدات بالكامل من قبل كل من شركة توليد الكهرباء وشركة الكهرباء الوطنية وكهربية الريف بحالات صادرة الى البنوك التي تتعامل معها الشركة.

## ١٨- الإحتياطيات:

## إحتياطي إجباري:

تمشياً مع متطلبات قانون الشركات في المملكة الأردنية الهاشمية والنظام الأساسي للشركة، تقوم الشركة بتكوين احتياطي إجباري بنسبة ١٠ بالمئة من الربح الصافي حتى يبلغ هذا الاحتياطي ربع رأسمال الشركة المكتتب به، إن هذا الإحتياطي غير قابل للتوزيع كأرباح على المساهمين.

## إحتياطي إختياري :

تمشياً مع متطلبات قانون الشركات في المملكة الأردنية الهاشمية والنظام الأساسي للشركة، فإن للهيئة العامة أن تقرر اقتطاع نسبة اضافية معينة من الأرباح السنوية الصافية للشركة لحساب الإحتياطي الإختياري، إن هذا الإحتياطي قابل للتوزيع كأرباح على المساهمين بموجب قرار من الهيئة العامة للشركة. وبناءً عليه فقد اوصى مجلس الإدارة الشركة اقتطاع ما نسبته ٢٠٪ من أرباح عام ٢٠٠٨ لحساب الإحتياطي الإختياري وتم التوصية الى الهيئة العامة للشركة بالموافقة على هذا الاقتطاع خلال عام ٢٠٠٩.

## ١٩ - ضريبة الدخل

أنهت الشركة وضعها الضريبي حتى نهاية عام ٢٠٠٤، حيث تم خلال عام ٢٠٠٧ صدور قرار من مجلس الوزراء الموقر رقم (٣٩٨٤) والمتضمن الموافقة على إعفاء الشركة من رصيد ضريبة الدخل المستحقة عليها والبالغ ٢٢٨,٣٩٤ دينار أردني وذلك بالإستناد لأحكام المادة (٣/ب) من قانون الإعفاء من الأموال العامة رقم (٢٨) لسنة ٢٠٠٦، كما قامت دائرة ضريبة الدخل بمراجعة السجلات المحاسبية للشركة لعامي ٢٠٠٥ و ٢٠٠٦، وقد تم صدور قرار من دائرة ضريبة الدخل بفرض مبلغ ٢٢٠,٣٠٢ دينار أردني كضريبة مستحقة على الشركة لعامي ٢٠٠٥ و ٢٠٠٦، إلا أن الشركة قد قدمت اعتراض لدى محكمة ضريبة الدخل وتم استئناف القرار إلا أنه لم يصدر قرار نهائي من المحكمة حتى تاريخ هذه القوائم المالية. هذا وقد قدمت الشركة كشف التقدير الذاتي عن عام ٢٠٠٧ إلا أنه لم يتم مراجعة السجلات المحاسبية للشركة من قبل دائرة ضريبة الدخل حتى تاريخ هذه القوائم المالية.

إن حركة مخصص ضريبة الدخل، هي كما يلي:

٢٠٠٧	٢٠٠٨	
١٤٤,٥٦٣	-	الرصيد في ١ كانون الثاني
(١٤٤,٥٦٣)	(٣٥,٦٤٥)	المسدد خلال السنة
-	٩٦٠,٠٠٠	المخصص للسنة
-	٩٢٤,٣٥٥	الرصيد كما في ٣١ كانون الأول

## ٢٠ - المعاملات مع أطراف ذات علاقة

بلغت مبيعات الشركة من الطاقة مبلغ ٢٦,٧٣٧,٦٠٥ دينار أردني (٢٠٠٧: ١٨,٨٩٩,٢٦٩ دينار أردني) إلى شركة الكهرباء الوطنية والتي تشكل ما نسبته ١٠٠٪ من إيرادات بيع الطاقة.

بلغت المصاريف المحملة من شركة توليد الكهرباء المركزية (٢٠٠٧: ١٩,٣٧٨ دينار).

قامت الشركة خلال السنة ببيع المكافآت والبدلات والمزايا التالية لصالح أعضاء مجلس الإدارة والمدير العام:

٢٠٠٧	٢٠٠٨	
١٢,٠٠٠	١٢,٠٠٠	مكافأة أعضاء مجلس الإدارة
٣٠,٠٠٠	٣٠,٠٠٠	صرف بدل رواتب و تنقلات لأعضاء مجلس الإدارة
٢٦,٦٤٢	٢٣,٦٠٠	الرواتب والعلاوات والمكافآت التي تقاضاها مدير عام الشركة

## ٢١ - كلفة تشغيل المحطة

٢٠٠٧	٢٠٠٨	
١٠,٩٩٠	١,٧٨٨	مصاريف سلامة عامة
١٤,٢٩٦	٥,٢٥٦	مصاريف مختبرات
١٦,٣٤٨	٣,٩١٤	مصاريف طاقة مستجرة
٣١,٠٠٤	٣٠,٨٤٠	مصاريف مياه تشغيلية
١٤٧,٦٤٠	٢٩٨,٦٤٤	اجور نقل مياه عادمة
٤٩,٩٣٣	٥١,٩٩٨	مصاريف مواد كيميائية
٢٧٠,٢١١	٣٩٢,٤٤٠	



## ٢٢- المصاريف الإدارية والعمومية التشغيلية

٢٠٠٧	٢٠٠٨	
١,٣٧٣,٥٦٩	١,٩٤٨,١٦٧	رواتب وأجور وملحقاتها
٣٠,٠٠٠	٣٠,٠٠٠	بدل رواتب و تنقلات أعضاء مجلس الإدارة
٣,٨٦٠	٣,٥٧٣	مصاريف تدريب
٧,٠٥٤	١٠,٩٧٤	مصاريف وفود ومؤتمرات
١٣,١٣٠	١٢,٨٢٥	اتعاب مهنية
١,٨٢٤	٣,٧٤١	دعاية واعلان
٧٠,٣٣٣	٨٢,٠٠٠	ايجارات
٢١٢,٤٣٧	٢٨٢,٣٠٧	رسوم حكومية واشتراكات
٣١,٣٥٩	٣٨,٦٧٤	صيانة عامة ولوازم
٢٦,٥١٣	٣٣,٠٧٧	هاتف وبريد
١٢,٣٤٩	١٢,٦٨١	قرطاسية ومطبوعات
١٥٣,٢٢٩	١٩١,٠٣٤	تأمين
١٧,٦٨٥	٣٠,٨٩٥	كهرباء ومياه
٢١,٢٣٩	٣٧,٤٨٠	كمبيوتر وانترنت
١٢,٠٧٦	١٦,٩٢٣	ضيافة
٢٦,٩٤٣	٣١,٧٤٠	نظافة
١٠,٢٩٤	٢٢,٠٤٤	محروقات وتدفئة
٦٠,٥٨٩	٦٢,٦٨١	حراسة
٢,٥٦٠	٥,٧٢٠	فحوصات طبية
١,٦٢٨	٤,٥٤٨	مياومات واقامة وسفر
٢٩,٤٠٣	٢٠,٨٨٣	متنوعة
٢,١١٨,٠٧٤	٢,٨٨١,٩٦٧	

## ٢٣- صافي الايرادات الاخرى

٢٠٠٧	٢٠٠٨	
٥٩,٥٣٨	١٥٦,٥٥٧	ايراد بيع خردة
٢٥,٥٢٥	٢٦,٧٩٠	ايرادات بيع نسخ عطاءات
٢,٧٤١	٦,٦٧٩	ايرادات اخرى
٨٧,٨٠٤	١٩٠,٠٢٦	

## ٢٤- أرباح / (خسائر) فروقات تقييم عملة

نتيجة انخفاض سعر الدولار الأمريكي مقابل العملات الأجنبية في نهاية عام ٢٠٠٧ وخاصة اليورو والذي أدى بدوره الى انعكاس على سعر صرف الدينار الأردني مقابل الدينار الكويتي، حيث أن الدينار الكويتي تحرر من الربط مع الدولار الأمريكي وتم ربطه بسلة عملات وعليه فقد نتج عن ذلك وجود فروقات عملة نتيجة إعادة تقييم القروض الممنوحة للشركة بمبلغ ٨,٧٦٧,٠٤٨ دينار أردني كما في ٣١ كانون الأول ٢٠٠٧ وفي نهاية عام ٢٠٠٨، نتيجة لارتفاع الدولار الامريكي مقابل العملات الأجنبية وخاصة اليورو، أدى ذلك الى انعكاس سعر صرف الدينار الأردني المربوط بالدولار الأمريكي مقابل الدينار الكويتي المربوط بسلة العملات مما نتج عن ذلك وجود أرباح فروقات إعادة تقييم القروض الممنوحة للشركة بمبلغ ٤,٥٠٧,٤٠٦ دينار أردني كما في ٣١ كانون الأول ٢٠٠٨.

## ٢٥- الالتزامات المحتملة

يوجد على الشركة كما في ٣١ كانون الأول الالتزامات المحتملة التالية:-

٢٠٠٧	٢٠٠٨	
٣٦,٤٢٠	-	التزامات محتملة عن أعمال رأسمالية تحت التنفيذ لمشروع حضر بئر إرتوازي
١٧,٩٨٦,٣٢٥	٧٩,٧٤٧,٠٢٨	التزامات محتملة عن أعمال رأسمالية تحت التنفيذ لمشروع توسعة محطة السمرا
١٨,٠٢٢,٧٤٥	٧٩,٧٤٧,٠٢٨	

## ٢٦- المعاملات غير النقدية

٢٠٠٧	٢٠٠٨
١٢,٩٨٠,٤٩٨	٢,١٣٩,٥٦٦
٧١١,٩٣١	٧٩,٢٩٤,٥١٨

اطفاء دفعات مدفوعة مقدماً على حساب المشروع في حساب مشاريع قيد الانجاز تحويلات من حساب مشاريع قيد الانجاز الى حساب الممتلكات والمعدات

## ٢٧- الأدوات المالية

### إدارة مخاطر رأس المال

تقوم الشركة بإدارة رأس مالها لتتأكد بأن الشركة تبقى مستمرة بينما تقوم بالحصول على العائد الأعلى من خلال الحد الأمثل لأرصدة الديون وحقوق المساهمين. لم تتغير استراتيجية الشركة الإجمالية عن سنة ٢٠٠٧. إن هيكل رأس مال الشركة يضم حقوق الملكية العائدة للمساهمين في الشركة والتي تتكون من رأس المال وهبات ومساعدات حكومية، وإحتياطات وأرباح مدورة كما هي مدرجة في بيان التغيرات في حقوق المساهمين.

### هيكل رأس المال

إن هيكل رأس المال للشركة تتمثل بالقروض الممنوحة لها سواء من مؤسسات مالية محلية أو خارجية مكفولة من قبل حكومة المملكة الأردنية الهاشمية بالإضافة الى رأس المال الممنوح من قبل الحكومة، إن هيكل رأس المال في نهاية السنة هي كما يلي:-

٢٠٠٧	٢٠٠٨
١٤٤,٠١٠,٧٤٠	١٦٥,٥٨٩,٩٢٠
٤٥,٣٩٩,٤٣١	٥٥,٨٤٠,٩٢٠
%٢٤: %٧٦	%٢٥: %٧٥

المديونية  
حقوق المساهمين  
هيكل رأس المال

### أهم السياسات المحاسبية

إن تفاصيل السياسات المحاسبية والأساليب المستخدمة بما فيها قواعد الإعتراف، أساس القياس وأساس الإعتراف بالإيرادات والمصاريف المتعلقة بكل بند من بنود الموجودات المالية والمطلوبات المالية وأدوات الملكية قد تم بيانها في الإيضاح ٢ من البيانات المالية.

### إدارة المخاطر المالية

#### مخاطر السوق

إن نشاطات الشركة يمكن أن تتعرض بشكل رئيسي لمخاطر مالية ناتجة عن ما يلي:-

#### إدارة مخاطر العملات الأجنبية

أن معظم قروض الشركة هي بالدينار الكويتي المرتبط بسلة للعملات الأجنبية، بينما الدينار الأردني مرتبط بالدولار حيث يتم التسديد من خلاله مما قد ينتج عن ذلك مخاطر في تغيرات أسعار الصرف.

#### إدارة مخاطر سعر الفائدة

تنتج المخاطر المتعلقة بمعدلات الفائدة بشكل رئيسي عن إقتراضات الأموال بمعدلات فائدة متغيرة (عائمة) وعن ودائع قصيرة الأجل بمعدلات فائدة ثابتة. وقد تتعرض الشركة الى مخاطر معدلات الفائدة نظرا لوجود أموال مقترضة من بنوك ومؤسسات مالية للشركة حتى تاريخ القوائم المالية.

## إدارة مخاطر الائتمان

تتمثل مخاطر الائتمان في عدم التزام أحد الأطراف لعقود الأدوات المالية بالوفاء بالتزاماته التعاقدية مما يؤدي إلى تكبد الشركة لخسائر مالية، ونظراً لعدم وجود أي تعاقدات مع أي أطراف أخرى فإنه لا يوجد أي تعرض للشركة لمخاطر الائتمان بمختلف أنواعها. إن التعرض الائتماني الهام بالنسبة لأي جهة أو مجموعة جهات لديها خصائص متشابهة تم الإفصاح عنها في إيضاح ٢٠. وتصنف الشركة الجهات التي لديها خصائص متشابهة إذا كانت ذات علاقة. وفيما عدا المبالغ المتعلقة بالأموال النقدية. إن مخاطر الائتمان الناتجة عن الأموال النقدية هي محددة حيث أن الجهات التي يتم التعامل معها هي بنوك محلية لديها سمعات جيدة والتي يتم مراقبتها من الجهات الرقابية. إن المبالغ المدرجة في هذه البيانات المالية تمثل تعرضات الشركة الأعلى لمخاطر الائتمان للذمم المدينة التجارية والأخرى والنقد ومرادفات النقد.

## إدارة مخاطر السيولة

إن مسؤولية إدارة مخاطر السيولة تقع على مجلس الإدارة وذلك لإدارة متطلبات الشركة النقدية والسيولة قصيرة الأجل ومتوسطة الأجل وطويلة الأجل. وتقوم الشركة بإدارة مخاطر السيولة من خلال مراقبة التدفقات النقدية المستقبلية والمقيمة بصورة دائمة وتقابل تواريخ استحقاق الموجودات والمطلوبات النقدية. يبين الجدول الآتي الاستحقاقات المتعاقد عليها لمطلوبات الشركة المالية غير المشتقة. تم إعداد الجداول بناءً على التدفقات النقدية غير المخصومة للمطلوبات المالية وذلك بموجب تواريخ الإستحقاق المبكرة التي قد يطلب بموجبها من الشركة أن تقوم بالتسديد أو القبض. يضم الجدول التدفقات النقدية للمبالغ الرئيسية والفوائد.

معدل الفائدة	سنة وأقل	أكثر من سنة	المجموع
٢٠٠٨:	٧,٠٨٥,٩٨٩	١٠٩,١٧٣	٧,١٩٥,١٦٢
أدوات لا تحمل فائدة	٤,٩٢٠,٨٨٧	١٦٠,٦٦٩,٠٣٣	١٦٥,٥٨٩,٩٢٠
أدوات تحمل فائدة	١٢,٠٠٦,٨٧٦	١٦٠,٧٧٨,٢٠٦	١٧٢,٧٨٥,٠٨٢
المجموع			
٢٠٠٧:	١٢,٦٣٨,٤٩٣	١٠٩,٥٥٤	١٢,٧٤٨,٠٤٧
أدوات لا تحمل فائدة	٣,١٢٥,٠٠٠	١٤٠,٨٨٥,٧٤٠	١٤٤,٠١٠,٧٤٠
أدوات تحمل فائدة	١٥,٧٦٣,٤٩٣	١٤٠,٩٩٥,٢٩٤	١٥٦,٧٥٨,٧٨٧
المجموع			

## ٢٨- معلومات قطاعية

تعمل الشركة في قطاع العمل الرئيسي الذي يتكون من توليد الطاقة الكهربائية في مختلف مناطق المملكة باستخدام أي مصدر من مصادر الطاقة الأولية والطاقة الجديدة والمتجددة وذلك ضمن السياسة العامة للحكومة ومع مراعاة الأحكام القانونية النافذة في المملكة، وتعمل الشركة في قطاع جغرافي واحد هو المملكة الأردنية الهاشمية.

## ٢٩- المصادقة على القوائم المالية

تم المصادقة على القوائم المالية من قبل مجلس إدارة الشركة في جلسته المنعقدة بتاريخ ٥ آذار ٢٠٠٩ وتتطلب هذه القوائم المالية موافقة الهيئة العامة.

## ٣٠- أرقام المقارنة

تم إعادة تبويب وتصنيف بعض أرقام سنة ٢٠٠٧ لتتفق مع العرض لسنة ٢٠٠٨.